



# Relato Integrado 2022



### HOME E SETAS

Clique no ícone para retornar ao sumário e navegue pelas páginas por meio das setas

### MENU

Navegue pelos capítulos pelo menu superior

### GRÁFICOS INTERATIVOS



clique nos botões



passe o cursor sobre os infográficos

# Relato Integrado 2022

---

Conselho Federal de Contabilidade

Relato integrado 2022 / Conselho Federal de Contabilidade. -- Brasília: CFC, 2023.

65p.

Publicação on-line.

1. Governança Corporativa – Conselho Federal de Contabilidade. 2. Planejamento Estratégico.  
3. Gestão de Riscos. 4. Gestão Orçamentária e Financeira. 5. Relato Integrado. I. Título.

CDU 658.15(047)

---

Ficha Catalográfica elaborada pela Bibliotecária Lúcia Helena Alves de Figueiredo CRB 1/1.401

## Sobre este Relato

O ano de 2022 foi marcado pela inovação e por importantes avanços nas práticas de desenvolvimento sustentável para o Conselho Federal de Contabilidade (CFC). Tornamo-nos signatários da Rede Brasil do Pacto Global das Nações Unidas; instituímos nosso primeiro Comitê de Governança Digital (CGD), para o CFC e para o Sistema CFC/CRCs; criamos o Comitê Brasileiro de Pronunciamentos de Sustentabilidade (CBPS); lançamos a campanha institucional CFC Inclusivo, que promove a inclusão social na profissão contábil; aprovamos o Plano de Logística Sustentável (PLS) para os anos de 2022-2023, além de uma série de políticas relacionadas à governança digital no ambiente do CFC.

Nesse sentido, o objetivo deste Relato Integrado é apresentar um resumo de nossas atividades, práticas e investimentos mais relevantes – que são realizados visando ao desenvolvimento sustentável da classe contábil e ao pleno funcionamento do Sistema CFC/CRCs.

Chegando a sua 5ª edição, o Relato Integrado se consolida como uma ferramenta primordial de comunicação, para que possamos divulgar a toda a sociedade as principais ações, metas e resultados do Conselho Federal de Contabilidade. Dessa forma, são viabilizados o controle social, o acompanhamento e a mensuração das informações, referentes ao período de 1º de janeiro a 31 de dezembro de 2022.

Nesta edição, o Relato Integrado conta com uma série de ferramentas interativas que facilitam a navegação dos usuários ao longo dos capítulos e o acesso às informações apresentadas. Devemos destacar, ainda, que este trabalho teve a participação de nossos colaboradores e parceiros, aos quais agradecemos o empenho e a dedicação.

Desejo uma ótima leitura a todos!

Brasília, 31 de dezembro de 2022.

*Edevaria*

Contadora Elys Tevania Alves de Souza Carvalho  
Diretora Executiva



## Sumário

Clique e navegue pelos capítulos

Mensagem do Presidente .....	5
Quem Somos .....	6
O CFC .....	9
Ambiente Externo .....	10
Estrutura de Governança .....	11
Modelo de Negócios .....	12
Cadeia de Valor .....	13
Fluxo de Operacionalização .....	15
Painel de Riscos .....	16
Gerenciamento de Riscos e Controles Internos .....	17
Estratégia .....	19
Governança .....	21
Principais canais de comunicação com a sociedade .....	23
Desempenho .....	24
Resultado das atividades de gestão do CFC .....	39
Declaração da Contadora do CFC .....	52
Balanco Patrimonial (BP) .....	53
Demonstração das Variações Patrimoniais (DVP) .....	54
Demonstração das Mutações do Patrimônio Líquido (DMPL) .....	54
Balanco Financeiro (BF) .....	54
Balanco Orçamentário (BO) .....	55
Demonstração dos Fluxos de Caixa (DFC) .....	56
Restos a Pagar Processados (RPP) .....	56
Notas Explicativas (NE) às Demonstrações Contábeis em 31/12/2022 .....	57

# #SomosContabeis



# Mensagem do Presidente

Com o compromisso de redigir este relatório, devemos avaliar o ano de 2022 com um olhar analítico, a fim de verificar o alcance de nossos objetivos e as realizações que obtivemos neste período. O ano de 2022 nasceu como um recomeço. Uma esperança. Nesse recomeço, foi possível refletir não só sobre a realidade econômica do nosso país, mas também sobre a vida em sociedade e o trato das relações humanas.

A missão do Conselho Federal de Contabilidade (CFC) é “inovar para o desenvolvimento da profissão contábil, zelar pela ética e qualidade na prestação dos serviços, atuando com transparência na proteção do interesse público”. Inovação, ética, qualidade e transparência: pilares que, sem sombra de dúvidas, sustentaram o nosso ano de 2022! E para demonstrar o resultado de todo o empenho do CFC, ao lado dos nossos mais de 500 mil profissionais da contabilidade, utilizaremos este relatório para repassar alguns dos principais acontecimentos desse período à sociedade e aos nossos principais usuários da informação.

Iniciamos o ano reforçando nosso compromisso com os 17 Objetivos de Desenvolvimento Sustentável (ODS), tornando-nos, oficialmente, uma entidade signatária da Rede Brasil do Pacto Global da Organização das Nações Unidas (ONU), por meio de carta enviada pela Diretora Executiva do Pacto Global das Nações Unidas, Sanda Ojiambo, em fevereiro de 2022. Como membro, o CFC se compromete a alinhar suas estratégias às diretrizes para a promoção do crescimento sustentável e da cidadania, por meio de lideranças comprometidas e inovadoras; assumir a responsabilidade de disseminar boas práticas nas áreas relacionadas a Direitos Humanos, Trabalho, Meio Ambiente e Anticorrupção; e dar cumprimento à agenda global de sustentabilidade.

O Pacto Global da Organização das Nações Unidas no Brasil lançou, em julho de 2022, a chamada Trilha de Direitos Humanos, a qual funciona como um medidor do nível de engajamento das organizações com esta temática. Nesse sentido, compromete-

tido com essa importante frente social, o CFC realizou o lançamento da campanha institucional “CFC Inclusivo”, que tem o objetivo de apresentar um projeto de implementação de diversidade, equidade e inclusão no CFC, que esteja alinhado às metas dos ODS das Nações Unidas. Ademais, o Código de Conduta para Conselheiros, Colaboradores e Funcionários dos Conselhos Federal e Regionais de Contabilidade, em seu art. 5º, inciso XI, dispõe que é dever de todo conselheiro, colaborador e funcionário do Sistema CFC/CRCs “respeitar a capacidade e as limitações individuais, abolindo o preconceito de cor, étnico, de idade, religioso, político, social, filosófico ou de qualquer natureza”.

Considerando que o tema da sustentabilidade nas organizações tem assumido cada vez mais importância no cenário global, sendo pauta de diversos e relevantes fóruns mundiais, em 9 de junho de 2022, foi criado o Comitê Brasileiro de Pronunciamentos de Sustentabilidade (CBPS), por meio da Resolução CFC nº 1.670. O CBPS tem por objetivo promover o estudo, o preparo e a emissão de documentos técnicos acerca

de padrões de divulgação sobre sustentabilidade e outras informações dessa natureza, para permitir a emissão de normas pelas entidades reguladoras brasileiras, levando sempre em conta a adoção dos padrões internacionais.

Em busca de constante atualização, os processos executados pelo CFC, em sua totalidade, funcionam, atualmente, no formato digital. Além de ser uma prática sustentável, a informatização de procedimentos e de documentações garante maior segurança no processo de tratamento de dados. Nesse sentido, a Governança de TI do CFC tem por finalidade assegurar o alinhamento das práticas de governança, de gestão e de uso da TI com o Planejamento Estratégico do Sistema CFC/CRCs e que também seja aderente aos modelos, às normas, aos padrões de referência e às legislações vigentes. Em especial, no ano de 2022, publicamos uma série de políticas relacionadas à governança digital no ambiente do CFC e instituímos nosso primeiro Comitê de Governança Digital (CGD) para o CFC e para o Sistema CFC/CRCs.

“

**Em busca de constante atualização, os processos executados pelo CFC, em sua totalidade, funcionam, atualmente, no formato digital. Além de ser uma prática sustentável, a informatização de procedimentos e de documentações garante maior segurança no processo de tratamento de dados.**

”

Contador  
**Aécio Prado Dantas Júnior**  
Presidente do CFC

No que se refere à área de Fiscalização – uma das mais importantes para o Sistema CFC/CRCs –, foram julgados 899 processos em grau de recurso ao longo do exercício de 2022, todos em conformidade com a meta de prazo estabelecida para julgamento, sendo que cada conselheiro da Câmara de Fiscalização, Ética e Disciplina analisou uma média de 60 processos. Uma novidade que surgiu no último ano foi o cruzamento de dados disponibilizados pelo Ministério do Trabalho e pela Receita Federal do Brasil. Essa iniciativa otimizou o trabalho de fiscalização do exercício ilegal da profissão por parte dos Conselhos Regionais.

Com relação à área de Registro, duas edições do Exame de Suficiência foram realizadas no ano de 2022, contabilizando um total de 15.274 aprovados, que agora estão aptos a efetuar seus registros nos respectivos CRCs e a atuar em benefício da nossa sociedade. Além disso, foi realizada a aplicação das provas da 23ª edição do Exame de Qualificação Técnica – Auditoria e da 6ª edição do Exame de Qualificação Técnica – Perito, as quais contaram com mais de 3 mil inscritos e mais de 600 aprovados no total. Durante o ano de 2022, todos os processos direcionados à Câmara de Registro do CFC foram julgados dentro do prazo estipulado. Esse resultado foi possível em razão da utilização do SPER, ferramenta que otimiza as atividades de acompanhamento e julgamento dos processos de registro profissional e de organizações contábeis, contribuindo para a celeridade dos julgamentos das concessões e restabelecimentos de registro.

A promoção da educação continuada é competência legal dos Conselhos de Contabilidade e uma necessidade perene no cotidiano de qualquer profissional. Nesse sentido, o

Sistema CFC/CRCs realiza, periodicamente, eventos, cursos, seminários, palestras e conferências com temas de interesse da classe contábil, de modo a viabilizar a capacitação contínua dos profissionais da contabilidade. Durante o exercício de 2022, o Conselho Federal de Contabilidade investiu mais de 9 milhões de reais em atividades de educação continuada, trazendo para junto dos profissionais temáticas atuais e relevantes em suas áreas de atuação. Visando contribuir com a atualização das Diretrizes Curriculares Nacionais para o Curso de Ciências Contábeis, o CFC enviou ao Conselho Nacional de Educação uma proposta de alteração à Resolução CNE/CES n.º 10/2004. A proposta, que ficou em audiência pública por meio da plataforma Participa + Brasil, teve 611 contribuições, vindas de 222 participantes, e tem o objetivo de apresentar sugestões que tragam a atualização e o aperfeiçoamento dos cursos de Ciências Contábeis no Brasil.

Conforme disposto na Lei n.º 12.249/2010, o Conselho Federal de Contabilidade é o órgão normatizador da profissão contábil no Brasil e executa esta função por meio da emissão de Normas Brasileiras de Contabilidade (NBCs), Interpretações Técnicas (ITs) e Comunicados Técnicos (CTs). Durante o exercício de 2022, o CFC aprovou, por meio do plenário, 13 Normas Brasileiras de Contabilidade. Houve também a retomada dos trabalhos do Comitê Gestor da Convergência (CGC), o qual possui o objetivo de identificar e de monitorar ações que viabilizem o processo de convergência no Brasil, contribuindo de forma decisiva ao desenvolvimento sustentável do país, mediante reforma contábil, resultando no aprimoramento e na padronização das práticas profissionais. O Comitê foi reformulado e agora conta com a participação de representantes de novos órgãos reguladores.

## Quem somos

Números do Sistema CFC/CRCs 



No que diz respeito ao relacionamento político-institucional, no ano de 2022, o CFC estreitou ainda mais os laços com entidades parceiras, como a Federação Nacional das Empresas de Serviços Contábeis e das Empresas de Assessoramento, Perícias, Informações e Pesquisas (Fenacon) e o Instituto dos Auditores Independentes do Brasil (Ibracon), por meio da criação da Comissão de Relações Institucionais do CFC. Instituída pela Portaria CFC nº 181, de 14 de abril de 2022, a Comissão tem o objetivo de realizar o acompanhamento de propostas legislativas que ofereçam impacto à classe contábil e de fomentar o relacionamento institucional com os poderes Executivo, Legislativo e Judiciário, visando ao desenvolvimento de ações conjuntas e ao fortalecimento da profissão contábil. Também não podemos deixar de mencionar as parcerias bem-sucedidas entre o CFC e outras entidades internacionais, como lasb, Ifac, Fundação IFRS, AIC, Glenif e Cilea, as quais já perduram durante anos.

No ano de 2022, o CFC seguiu de forma veemente no processo de consolidação e de uniformização dos procedimentos previstos em nossa Política de Governança para todo o Sistema CFC/CRCs. E os resultados são cada vez mais factíveis!

O CFC conquistou o 1º lugar na categoria Administração Pública Direta, Autárquica e Fundacional, da terceira edição do Prêmio Rede Governança Brasil (RGB). A RGB é um grupo colaborativo e qualificado que trabalha com o objetivo de disseminar as boas práticas de Governança no Setor Público Brasileiro. Além disso, durante a 6ª Conferência Nacional dos Conselhos Profissionais, realizada entre os dias 29 e 31 de agosto de 2022, fomos premiados com o 1º lugar na categoria Relatório de Gestão – Exercício 2021. Um grande reconhecimento do nosso trabalho!

Por fim, informo que o presente Relatório de Gestão é resultado do esforço coletivo das mais diversas áreas deste Conselho. Sendo assim, como presidente do CFC, atesto a fidedignidade, precisão e completude das informações aqui prestadas e desejo a todos uma boa leitura.



**Contador Aécio Prado Dantas Júnior**  
Presidente do Conselho Federal de Contabilidade

## Contexto da publicação

**Período:** 1º de janeiro a 31 de dezembro de 2022.

**Abrangência:** Conselho Federal de Contabilidade. Autarquia Especial Corporativa dotada de personalidade jurídica de direito público. Criado e regido pelo Decreto-Lei n.º 9.295, de 27 de maio de 1946.

## Público-alvo





# Visão Geral Organizacional e Ambiente Externo



## O CFC

O CFC, criado e regido pelo [Decreto-Lei n.º 9.295](#), de 27 de maio de 1946, alterado pela [Lei n.º 12.249/2010](#), é uma Autarquia Especial Corporativa, dotada de personalidade jurídica de direito público. Sua estrutura, organização e funcionamento são regulamentados pela Resolução CFC n.º 1612/2021, que aprova o Regulamento Geral dos Conselhos de Contabilidade.

O Plenário da entidade é integrado por um representante de cada estado e mais o Distrito Federal, no total de 27 conselheiros efetivos e igual número de suplentes – [Decreto-Lei n.º 1.040/1969](#), alterado pela Lei n.º 11.160/2005 e pela Lei n.º 12.932/2013.

### São funções do Conselho Federal de Contabilidade

- Registrar, fiscalizar, orientar e disciplinar, técnica e eticamente, o exercício da profissão contábil em todo o território nacional, por meio dos Conselhos Regionais de Contabilidade (CRCs), cada um deles em sua base jurisdicional (estados e Distrito Federal).
- Regular sobre o Exame de Suficiência, o Cadastro de Qualificação Técnica e os Programas de Educação Continuada;
- Editar Normas Brasileiras de Contabilidade (NBCs) de naturezas técnica e profissional e os Princípios de Contabilidade e Orientações Técnicas.

### Principais normas da entidade

#### Missão

Inovar para o desenvolvimento da profissão contábil, e zelar pela ética e pela qualidade na prestação dos serviços, atuando com transparência na proteção do interesse público.

#### Visão

Ser reconhecido como uma entidade profissional participe no desenvolvimento sustentável do país e que contribui para o pleno exercício da profissão contábil no interesse público.

#### Valores

Ética, Excelência, Confiabilidade e Transparência.

## Organograma

O CFC compreende um conjunto de Unidades Organizacionais (OUs), que têm por finalidade desempenhar atividades estratégicas, técnicas e administrativas necessárias ao pleno exercício de suas atribuições legais. As competências de cada uma dessas UOs estão dispostas na [Resolução CFC n.º 1.616/2021](#), que define o regimento interno, a composição e a estrutura organizacional do CFC.



## Ambiente Externo

Países de todo o mundo sofrem com os efeitos das mudanças climáticas, e as nações mais pobres estão entre as mais atingidas. Nesse sentido, a compensação de danos climáticos tornou-se uma meta global em todos os segmentos. Em 2022, no âmbito contábil, um dos assuntos que mais esteve em voga foi a responsabilidade dos profissionais da contabilidade para com o desenvolvimento sustentável das nações.

Durante a realização da 27ª edição da Conferência das Partes (COP 27, na sigla em inglês), conhecida como Conferência do Clima das Nações Unidas, a implementação das Normas de Divulgação de Sustentabilidade foi destaque no tema voltado aos assuntos financeiros.

Representantes do *International Sustainability Standards Board* (ISSB, na sigla em inglês), falaram sobre a atuação do ISSB e, em especial, da Norma de Divulgação Relacionada ao Clima (IFRS S2). O ISSB também informou que o *Carbon Disclosure Project* (CDP, na sigla em inglês) já incorporou os requisitos da IFRS S2 em sua plataforma global de divulgação ambiental. Com isso, mais de 17 mil usuários voluntários do CDP revelarão dados estruturados no ciclo de divulgação de 2024.

No âmbito econômico, outro grande passo da conferência nos assuntos financeiros foi o anúncio da criação de um fundo de compensação de danos climáticos a países em desenvolvimento ou impactados diretamente pelos efeitos da

mudança climática. Um comitê de transição, integrado por 24 países, três deles da América Latina e do Caribe, elaborará recomendações sobre o funcionamento e financiamento dos novos dispositivos, incluindo o fundo específico. Mas ainda é necessário determinar quem serão os contribuintes. As recomendações devem levar a um “estudo e adoção” dos novos mecanismos de financiamento na COP 28, em Dubai, no final de 2023.

Já, no Brasil, foi realizada a criação do Comitê Brasileiro de Pronunciamentos de Sustentabilidade (CBPS), por meio da [Resolução CFC n.º 1.670](#), de 9 de junho de 2022, que tem por objetivo promover o estudo, o preparo e a emissão de documentos técnicos sobre padrões de divulgação relacionados à sustentabilidade e à divulgação de informações dessa natureza, para permitir a emissão de normas pelas entidades reguladoras brasileiras, levando sempre em conta a adoção dos padrões internacionais editados pelo *International Sustainability Standard Board* (ISSB).

Sendo assim, é evidente que as questões ligadas ao meio ambiente, à responsabilidade social e às melhores práticas de governança tornaram-se primordiais para o mundo, para o Brasil e para o Conselho Federal de Contabilidade.

Com o crescimento do mercado de crédito de carbono e a ampliação global da regulamentação desse mercado, uma das ações externas do CFC, em 2022, foi realizar uma audiência pública sobre a minuta da Norma Brasileira de Contabilidade de Asseguração (NBC TO) 3410, a ser utilizada pelos auditores independentes, em trabalho que inclua Declaração de Gases de Efeito Estufa (GEE) das entidades. A edição se fez necessária para auxiliar os auditores independentes na

realização dos trabalhos de asseguarção dos relatórios de emissão de GEE e de mudanças climáticas.

Selando a missão da classe contábil brasileira nesse novo cenário, o CFC também se tornou membro do Pacto Global das Nações Unidas. A partir da adesão, o CFC passa a apoiar os princípios do Pacto nas áreas de Direitos Humanos, Trabalho, Meio Ambiente e Anticorrupção, assim como a dar cumprimento à agenda global de sustentabilidade.

Outro assunto que impactou o ambiente externo este ano foi o cenário político brasileiro. Foram realizadas as Eleições 2022, e o profissional da contabilidade teve um papel imprescindível na realização do processo democrático, com a atuação na prestação de contas eleitorais. O CFC promoveu vários eventos de capacitação, e a Comissão Nacional de Contabilidade Eleitoral lançou a obra “Contabilidade eleitoral: aspectos contábeis e jurídicos – Eleições 2022” com a finalidade de dar suporte a profissionais da contabilidade, candidatos, tesoureiros, administradores financeiros e partidos políticos. A publicação foi fruto de uma parceria entre o CFC e o Tribunal Superior Eleitoral (TSE).

No âmbito social, o CFC e o Ministério da Mulher, da Família e dos Direitos Humanos (MM-FDH) assinaram um Acordo de Cooperação Técnica que visa ampliar a captação das doações realizadas diretamente na Declaração de Imposto de Renda da Pessoa Física (DIRPF) a serem direcionadas aos Fundos dos Direitos da Criança e do Adolescente (FDCA) e aos Fundos dos Direitos da Pessoa Idosa (FDI).

Já no que diz respeito à Educação Profissional Continuada, o CFC realizou o projeto Co-

nexão Contábil, nas regiões Nordeste (Piauí), Sudeste (Espírito Santo), Sul (Paraná) e Norte (Amazonas), levando, gratuitamente, de forma híbrida, uma série de eventos que trataram sobre educação, auditoria, perícia, contabilidade pública, tecnologia, gestão e sustentabilidade, Terceiro Setor, contabilidade rural e agronegócio, tributário, internacionalização, diversidade-inclusão e empreendedorismo. Os temas foram direcionados conforme a necessidade de capacitação dos profissionais de cada localidade. Em 2023, ainda será realizada a edição Centro-Oeste (Tocantins).

Ainda na área da Educação, o CFC, com o apoio da Academia Brasileira de Ciências Contábeis (Abracicon), iniciou um processo histórico envolvendo o curso de Ciências Contábeis: a realização de um trabalho voltado à proposição de alteração da [Resolução CNE/CES n.º 10](#), de 16 de dezembro de 2004. Esse importante documento instituiu as Diretrizes Curriculares Nacionais para o Curso de Graduação em Ciências Contábeis, bacharelado, e guia as Instituições de Ensino Superior (IES) brasileiras. A proposta consistiu em realizar estudos em diversos documentos internacionais e reunir as contribuições de acadêmicos, de profissionais e de estudantes de todo o país para a construção de uma minuta inovadora e moderna. O documento, que foi posto em audiência pública durante o ano de 2022, recebeu mais de 600 contribuições. Todo esse trabalho foi conduzido pela Comissão Nacional de Educação Contábil do CFC e entregue ao Ministério da Educação (MEC).



Consciente de sua responsabilidade no sentido de assegurar o exercício da profissão, o CFC buscou, perante as autoridades federais, a adequação de prazos para o cumprimento das obrigações acessórias e a promoção de orientação à classe sobre as medidas emergenciais adotadas pelo Governo para salvar as empresas que ainda sofrem com as consequências resultantes da pandemia de Covid-19, enfrentada nos últimos dois anos.

O CFC soube driblar a crise sanitária e fortalecer, ainda mais, a sua Política Institucional em busca de avanços à classe contábil e à proteção da sociedade.

O ano de 2022 também foi marcado pelos novos avanços tecnológicos, mas, dessa vez, a autarquia se manteve mais bem preparada e pronta para discutir assuntos que, até então, eram encarados como ameaças.

Hoje o CFC já lida com bancos de dados, sistemas e automação na profissão, e já assimilou os múltiplos aspectos que envolvem a economia digital em blockchain. Além disso, a entidade buscou entendimentos sobre as transações financeiras projetadas para o metaverso, pois a linha tênue que divide a realidade física e a virtual está se apagando. Alguns aspectos necessários à essa transformação já estão consolidados, como, por exemplo, as mudanças de comportamento e de cultura em relação às conexões virtuais, especialmente impulsionadas pela pandemia.

Muitas perguntas ainda precisam ser respondidas, diante da multiplicidade de coisas – e de fraudes – que estão acontecendo em economia digital: “Quem está gerenciando as negociações feitas com criptoativos?”, “Como

contabilizar a compra de um terreno ou um investimento em NFT?”, “Como se dará a inserção dos serviços contábeis no metaverso?”, “Quem vai cuidar da governança?”, “Como vai ficar a tributação?”, etc.

No Sistema CFC/CRCs, está em discussão a migração entre ativos tangíveis e intangíveis no balanço das empresas, em razão de negócios feitos com carteiras de criptoativos, considerando-se, por exemplo, que hoje é possível ter uma patente, registrar uma NFT, colocá-la em uma blockchain e comercializá-la como um ativo tangível.

Atualmente, existem iniciativas que visam à regulamentação das negociações com criptoativos, sem entrar no âmbito dos serviços contábeis. As regras sobre declaração de Imposto de Renda para quem compra e vende criptoativos estão em uma instrução normativa da Receita Federal. Enquanto isso, tramita na Câmara dos Deputados um projeto de lei de criptoativos (n.º 4.401/2021) para tentar disciplinar a questão tributária. Além disso, a Comissão de Valores Mobiliários (CVM) divulgou, em outubro, um parecer de orientação sobre criptoativos e o mercado de valores mobiliários, com caráter de recomendação ao mercado.

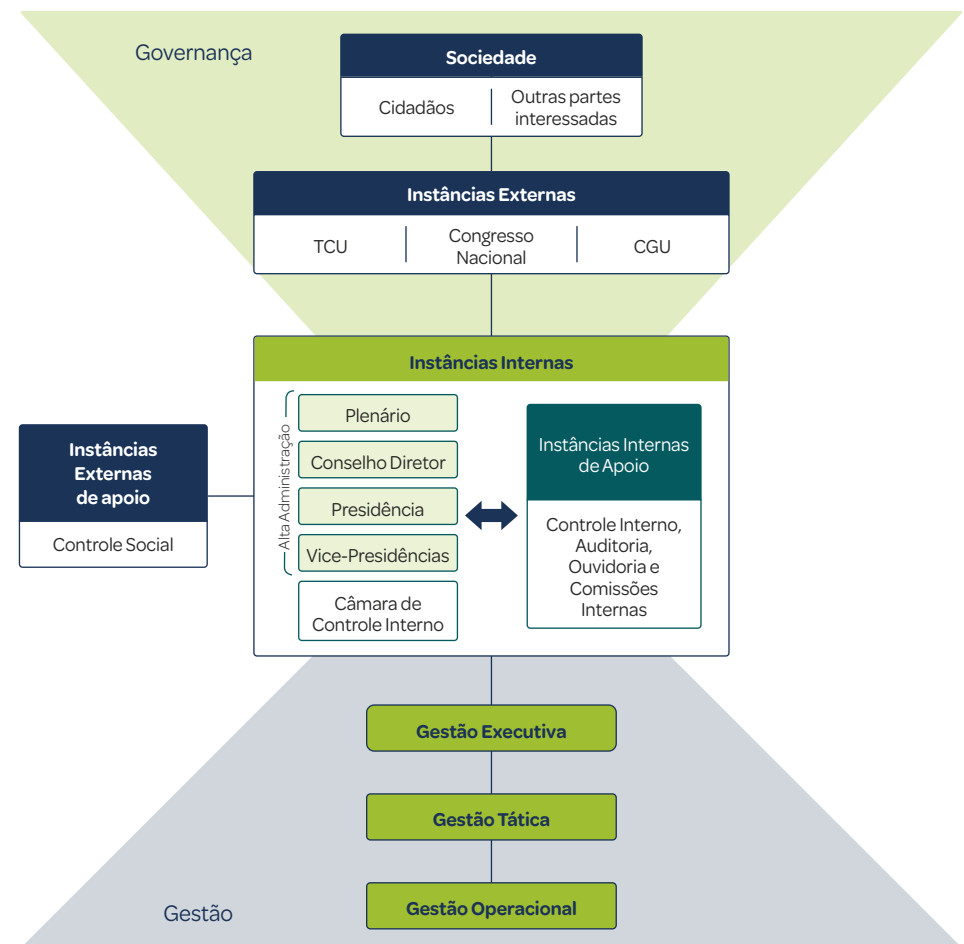
Esses são alguns exemplos de como as entidades e agências governamentais de regulamentação estão agindo em relação à normatização das negociações que utilizam a tecnologia blockchain. Do outro lado, a passos rápidos, as grandes corporações estão avançando na configuração do metaverso como uma realidade disponível.

Com certeza, 2022 foi um ano de muitos acontecimentos que marcarão o extraordinário mundo novo, e a classe contábil brasileira está preparada para os novos desafios.

## Estrutura de Governança

A Política de Governança no âmbito do Sistema CFC/CRCs foi instituída pela [Resolução CFC n.º 1.549, de 20 de setembro de 2018](#), com o propósito de melhorar o desempenho organizacional, contribuir para a redução dos riscos, alinhar as ações à estratégia do Sistema CFC/CRCs e prestar contas das atividades desenvolvidas para a sociedade, baseando-se nos princípios da transparência, da ética, da eficiência, da integridade, da equidade e da *accountability*.

No CFC, a Governança compreende a seguinte estrutura:





## Modelo de Negócios do Sistema CFC/CRCs

O modelo de negócios compreende o sistema de transformação de insumos (capitais ou recursos) em produtos, resultados e impactos, por meio das atividades de uma Unidade Prestadora de Contas (UPC), a fim de cumprir seus objetivos estratégicos e de gerar valor ao longo do tempo. Em síntese, é a descrição dos principais recursos (ou capitais) utilizados pela UPC, das suas atividades de negócio e de seus produtos, dos impactos que eles causam (internos ou externos, positivos ou negativos) e, ainda, do valor gerado e da sua distribuição às partes interessadas.

### Nossos Recursos

#### Força de Trabalho

<b>925</b> Conselheiros	<b>1.100</b> Funcionários	<b>51</b> Colaboradores	<b>200</b> Estagiários	<b>24</b> Jovens Aprendizizes
----------------------------	------------------------------	----------------------------	---------------------------	----------------------------------

#### Infraestrutura do TIC

- Data Centers**
- 234 TB Armazenamento
- 1.317 CPU Core Processamento
- 599 Aplicações /Sistemas

- Armazenamento**
- 1.296 Computadores
- 633 Notebooks

#### Orçamento

**Receita Total**  
R\$ 409.453.808,76

**Despesa Total**  
R\$ 357.825.687,05

Pessoal  
R\$ 182.928.140,12

Serviços Terceiros  
R\$ 85.782.491,51

**Investimentos**  
R\$ 9.838.025,90

#### Infraestrutura Física

Bens Imóveis  
R\$ 449.701.948,28

Bens Móveis  
R\$ 64.280.328,04

#### Certificados



QMS Certification Services



QMS Certification Services

#### Parcerias

- 50 Órgão Públicos
- 5 Organizações Internacionais
- 13 Pessoas Jurídicas
- 53 Entidades do 3º Setor
- 52 Instituições de Ensino

### Resultados

#### Atividades Finalísticas

- Normas Aprovadas (NBCs) **13**
- Audiências Públicas **7**
- Eventos Realizados (presenciais e on-line) **2.143**

Fiscalização	
- Processos Julgados	
<b>8.108</b> (1ª Instância)	<b>899</b> (grau de recurso)
- Autos	- Diligências
<b>8.334</b>	<b>41.044</b>

Registro	
- Processos Julgados	
<b>60.935</b> (1ª Instância)	<b>75</b> (grau de recurso)
- Números de Registros	
<b>18.868</b> Profissionais	<b>6.390</b> Empresas Contábeis

#### Meio Ambiente

- Plano de Logística Sustentável (PLS)
- Ações de redução de resíduos poluentes.
- Ações de redução do consumo de recursos naturais.

#### Fornecedores

- 1971 Quantidade
- R\$ 101.361.660,33 Valores pagos

#### Canais de Comunicação

Ouvidoria	<b>5.183</b>	Portais	<b>10.644.365</b>
<b>28</b> - Ouvidorias	manifestações	<b>28</b> - Portais	acessos

#### Redes Sociais

<b>28</b> - Facebook	<b>12</b> - LinkedIn	<b>28</b> - YouTube	<b>15</b> - Twitter	<b>28</b> - Instagram
<b>434.884</b> inscritos	<b>236.188</b> inscritos	<b>171.064</b> inscritos	<b>56.500</b> inscritos	<b>552.990</b> inscritos

#### Certificações Profissionais

Educação Profissional Continuada	Exame de Suficiência	Exame de Qualificação Técnica (EQT)
<b>303.663</b> Profissionais Capacitados	<b>15.274</b> aprovados (2022)	<b>CNAI 5.336</b> auditores   <b>CNPC 3.315</b> peritos

### Impactos



## Cadeia de Valor

A nossa cadeia de valor representa conjuntos de atividades finalísticas e de apoio, desempenhadas pela sua estrutura e pela forma como essas se inter-relacionam para gerar e entregar valor à sociedade, cumprindo-se, assim, a sua missão. É composta de cinco pilares da Lei de Regência: registrar, orientar e normatizar, fiscalizar o exercício da profissão contábil e promover a educação continuada dos profissionais da contabilidade.





# Riscos, Oportunidades e Perspectivas



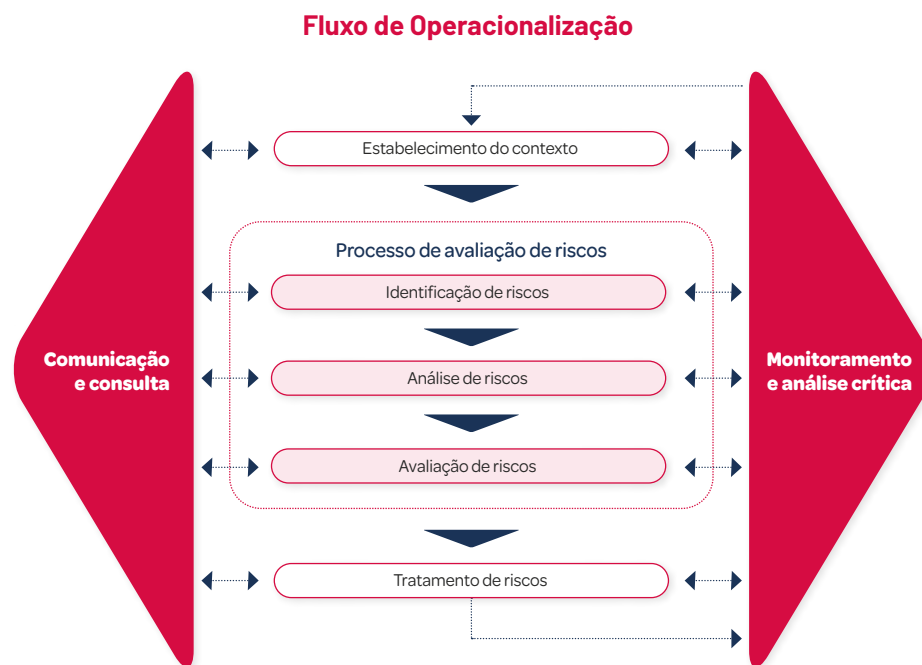


## Riscos, Oportunidades e Perspectivas

A Gestão de Riscos é uma importante ferramenta de auxílio à tomada de decisão, pois permite à organização identificar e mensurar os riscos aos quais está exposta, contribuindo efetivamente para o alcance dos objetivos organizacionais e agregando valor por meio do controle e da melhoria dos processos internos.

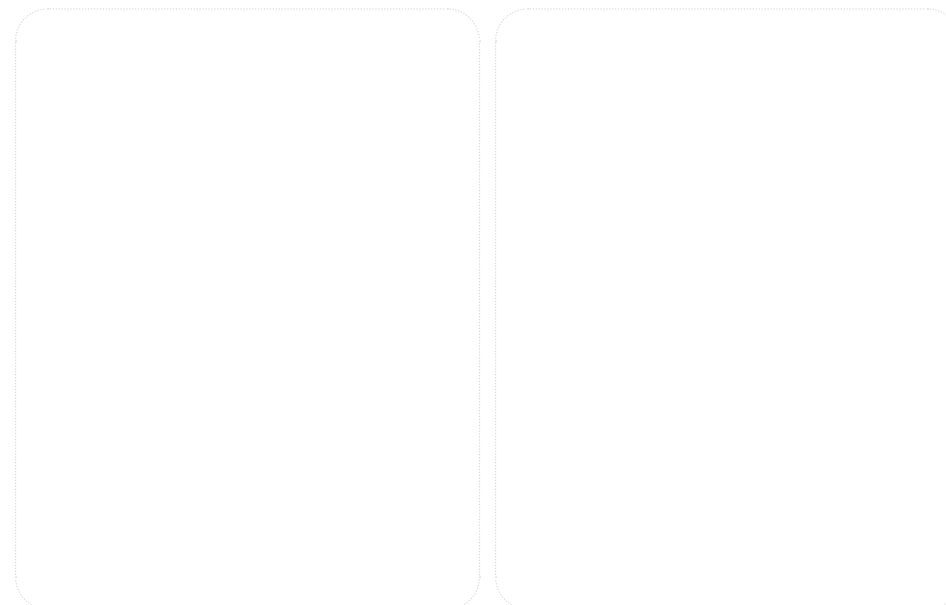
O CFC fomenta a cultura orientada à gestão de riscos como ferramenta de aprimoramento do resultado institucional. Com a finalidade de sistematizar as práticas relacionadas ao tema, o CFC aprovou os seguintes normativos:

Com o objetivo de viabilizar a execução das diretrizes estabelecidas nos normativos, o CFC segue o Fluxo de Operacionalização descrito no diagrama abaixo:



A matriz SWOT foi a ferramenta gerencial escolhida para a etapa “Estabelecimento do contexto”, que consiste em compreender os ambientes interno e externo para auxiliar no processo de identificação dos riscos que podem afetar o alcance dos objetivos estratégicos, resultando no seguinte diagnóstico:

### Matriz SWOT





## Principais riscos

Eventos de Risco	Categoria do Risco	Probabilidade*	Impacto*	Risco Residual	Resposta	Plano de Ação
Dependência de sistemas terceirizados	Operacional	Alta	Alto	Risco Alto	Mitigar	Realizar solicitações formais via sistema de pendências e reuniões periódicas com o fornecedor e as Unidades Organizacionais que possuem demandas abertas para acompanhamento.
Coleção excessiva de dados pessoais	Conformidade	Alta	Baixo	Risco Médio	Mitigar	Elaborar relação de dados que compõem os sistemas do CFC, com base no inventário de dados pessoais, a fim de minimizar a coleta e o armazenamento de dados desnecessários.
Ausência de padronização nos normativos relacionados ao processo administrativo disciplinar	Conformidade	Média	Médio	Risco Médio	Mitigar	Criação de comissão específica com o objetivo de atualizar e reformular os normativos do CFC, referentes à instauração de processo administrativo disciplinar dos empregados, por meio da Portaria PRES CFC n.º 034/2022.
Baixa participação dos profissionais nas audiências públicas	Operacional	Alta	Baixo	Risco Baixo	Mitigar	Ampliar divulgação do processo de audiência por meio do portal do CFC, do Boletim CFC Informa, por e-mail aos CRCs e utilização da plataforma Participa + Brasil. Realizar webinar no momento da abertura do processo de audiências públicas a partir de 2023.
Comportamento divergente da cultura ética promovida pelo Sistema CFC/CRCs e estabelecido no Código de Conduta para os Conselheiros, Colaboradores e Funcionários dos Conselhos Federal e Regionais de Contabilidade	Integridade	Baixa	Alto	Risco Baixo	Mitigar	Realizar campanhas de comunicação interna e sensibilização sobre o Código de Conduta aos conselheiros, colaboradores e funcionários dos Conselhos de Contabilidade; realizar capacitação aos conselheiros e funcionários dos Conselhos de Contabilidade; e aplicar Acordo de Conduta Pessoal e Profissional (ACPP), quando necessário.

\*As gradações de Probabilidade e Impacto seguem a seguinte escala: Muito Baixo(a), Baixo(a), Médio(a), Alto(a), Muito Alto(a)

## Painel de Riscos



### Principais oportunidades e ações de fomento

#### Oportunidades

Governança Digital do Governo Federal.

#### Ação de fomento

Adequação do CFC às determinações do Decreto nº 10.332, de 28 de abril de 2020, que instituiu a Estratégia de Governo Digital para o período de 2020 a 2022, no âmbito dos órgãos e das entidades da administração pública federal direta, autárquica e fundacional e dá outras providências.

#### Oportunidades

Reconhecimento da importância da fiscalização pelos órgãos de controle externo.

#### Ação de fomento

Divulgação das ações fiscalizatórias no site do CFC, nas redes sociais e nas publicações do Sistema CFC/CRCs; destaque da matéria no Relato Integrado; inserções na mídia; elaboração de artigos e entrevista com a vice-presidente de Fiscalização e consolidação das informações de fiscalização dos Relatórios de Gestão dos CRCs.

#### Oportunidades

Relacionamento com outros Conselhos de Profissões Regulamentada.

#### Ação de fomento

Participação de unidades organizacionais em grupos de Conselhos de Profissões Regulamentadas e realização de visitas e reuniões sobre assuntos específicos, quando necessário.

#### Oportunidades

Auditoria do Tribunal de Contas da União (TCU).

#### Ação de fomento

Acompanhamento de acórdãos emitidos pelo TCU e tomada de providências para o tratamento das determinações/recomendações.

#### Oportunidades

Existência de capacitação gratuita e a distância.

#### Ação de fomento

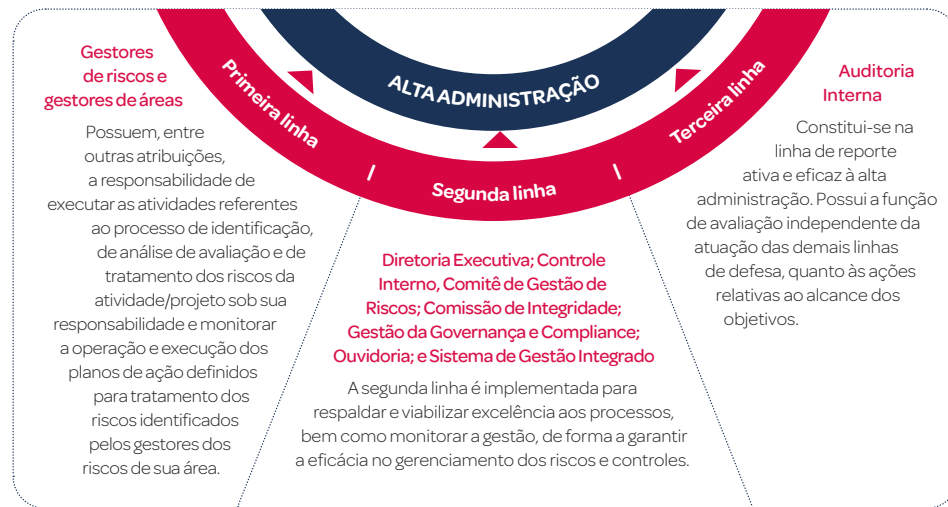
Inclusão de cursos gratuitos, em modalidade EAD, no Levantamento das Necessidades de Treinamento (LNT), Plano Anual de Treinamentos (PAT) e Plano de Desenvolvimento de Líderes (PDL).

## Riscos por categoria (2022)



## Gerenciamento de Riscos e Controles Internos

Uma gestão de governança eficaz requer a atribuição assertiva de responsabilidades, bem como o devido alinhamento das atividades por meio de cooperação, colaboração e comunicação no ambiente organizacional. Nesse sentido, o CFC adota o Modelo das Três Linhas, que é uma importante ferramenta para o gerenciamento e controle de riscos, pois esclarece os papéis e responsabilidades essenciais das unidades envolvidas no processo.



## Boas práticas realizadas em 2022 para o monitoramento contínuo da Gestão de Riscos

- Manutenção de página sobre a Gestão de Riscos, no portal do CFC, no menu “Governança”.
- Campanhas de comunicação e de sensibilização sobre a importância do acompanhamento mensal das matrizes de riscos pelas unidades organizacionais.
- Reuniões periódicas entre a Diretoria Executiva, Comitê de Gestão de Riscos e as unidades organizacionais.



**39 reuniões**  
realizadas em 2022



**40 unidades**  
organizacionais envolvidas

### Ações realizadas nas reuniões

- Reavaliação da Matriz Swot de cada unidade.
- Reavaliação das matrizes dos Riscos e das Oportunidades.
- Registro das reuniões no Sistema Eletrônico de Informações (SEI).
- Monitoramento mensal pelo Conselho Diretor do CFC de todos os riscos que são classificados como altos e extremos, além dos riscos de integridade.

Diante desse cenário, observa-se que o CFC executa um processo de gestão de riscos eficaz, o qual propicia segurança na conquista dos objetivos, na tomada de decisões, no planejamento das atividades, na redução das perdas e custos, na eficiência operacional, no uso dos recursos e, consequentemente, na melhoria da prestação do serviço público.



# Governança, Estratégia e Desempenho







# Estratégia

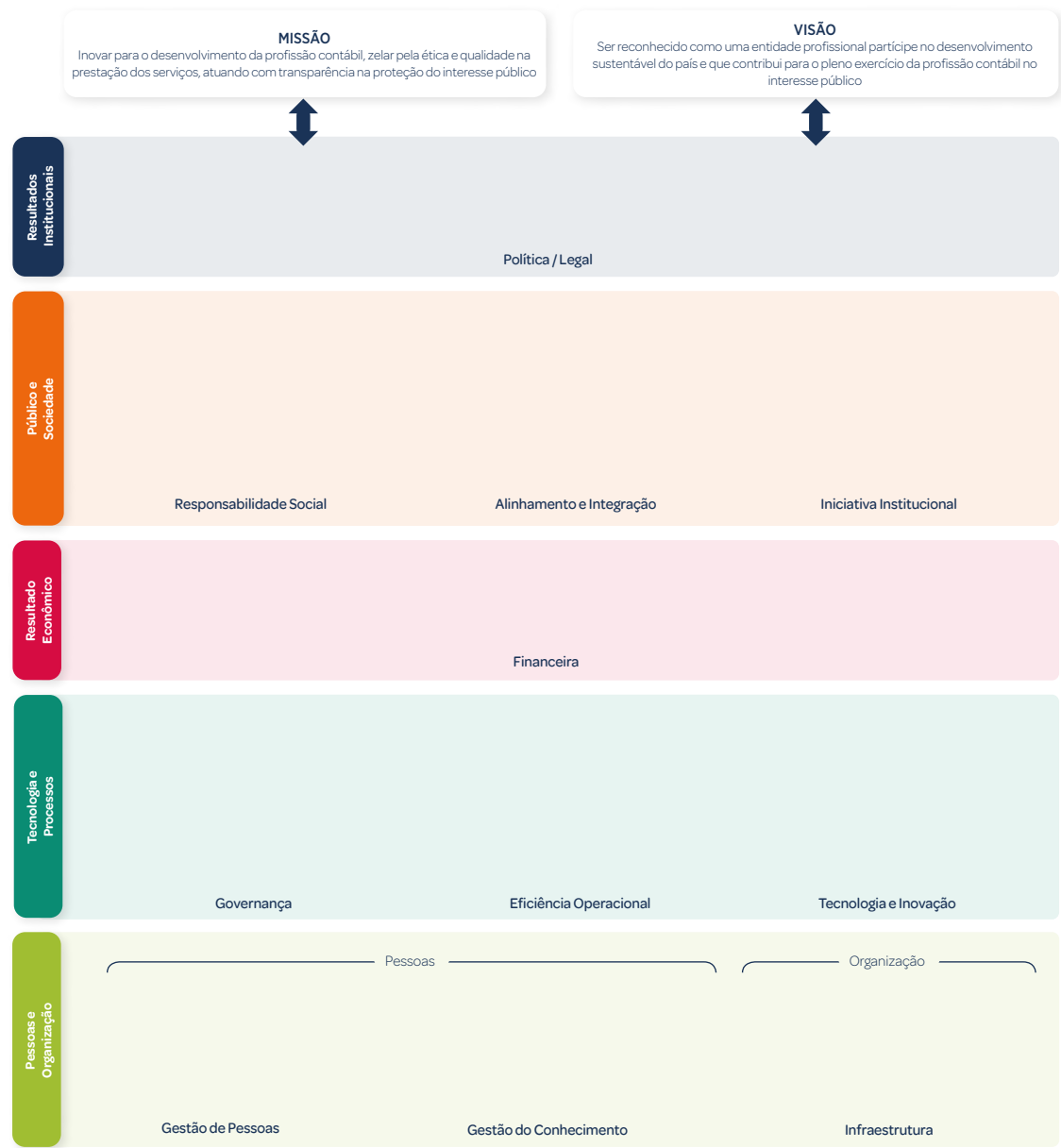
O CFC definiu o direcionamento das ações do Sistema CFC/CRCs por meio do Planejamento Estratégico, aprovado pela **Resolução CFC n.º 1.543**, de 16 de agosto de 2018, com vigência para o período de 2018 a 2027. O documento contempla a missão, a visão, os valores, os objetivos estratégicos e o mapa estratégico do Sistema.

O Sistema de Gestão por Indicadores (SGI) é a ferramenta gerencial utilizada pelo CFC para monitorar o desempenho dos objetivos estratégicos, a fim de alcançar a visão de futuro da instituição e atender às suas finalidades institucionais.

Em 2022, após a apuração do resultado dos indicadores, o CFC obteve um desempenho global de 90,80%. Tal índice demonstra que os objetivos estratégicos estão sendo alcançados, e que o planejamento é executado de maneira eficaz.

Objetivo Estratégico	Investimento (R\$)	Indicadores	Desempenho dos indicadores (%)	Projetos/ Atividades
----------------------	--------------------	-------------	--------------------------------	----------------------

## Mapa Estratégico do Sistema CFC/CRCs

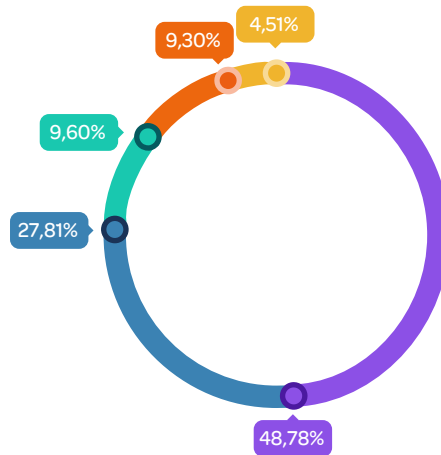


Fonte: Sistema Gerencial

## Alocação de recursos

O Sistema Plano de Trabalho (SPT) é outro instrumento que compõe o Planejamento Estratégico do Sistema CFC/CRCs, traduzindo em ações operacionais o desempenho da entidade e correlacionando o orçamento, os projetos, as atividades e suas metas à visão e à missão institucional. Sendo assim, para a alocação dos recursos, foi considerada a execução dos programas de acordo com as perspectivas de atuação e atribuições legais do CFC.

- Gestão de Fiscalização  
R\$ 34.123.283,70
- Suporte e Apoio a Atividades-Fim  
R\$ 19.453.690,14
- Gestão de Educação Continuada  
R\$ 6.713.163,84
- Gestão de Registro Profissional  
R\$ 6.507.075,70
- Normatização  
R\$ 3.153.254,45



## Prioridades

Com a finalidade de dar cumprimento às diretrizes estratégicas estabelecidas, no exercício de 2022, a gestão do CFC avaliou a situação organizacional e financeira da entidade; assim, identificou pontos fracos e fortes, oportunidades e desafios para a implementação das ações necessárias, por meio dos projetos a serem executados.

Desse modo, as prioridades traçadas para o ano de 2022 foram:



## Governança

Para o alcance da sua finalidade institucional, o CFC adota diversas práticas de Governança, com base nos componentes dos mecanismos de governança – liderança, estratégia e controle –, de acordo com a 3ª edição do Referencial Básico de Governança Pública Organizacional, publicada pelo Tribunal de Contas da União (TCU).

	Prática	Ação do CFC
Mecanismo Liderança	Estabelecer o modelo de governança	<a href="#">Regulamento Geral dos Conselhos de Contabilidade</a>
		<a href="#">Regimento Interno</a>
		<a href="#">Política de Governança no âmbito do Sistema CFC/CRCs</a>
		<a href="#">Portaria para delegação de competências</a>
	Promover a integridade	<a href="#">Plano de Integridade</a>
		<a href="#">Código de Conduta para os Conselheiros, Colaboradores e Funcionários dos Conselhos Federal e Regionais de Contabilidade</a>
		<a href="#">Regimento das Comissões de Conduta</a>
		<a href="#">Comissão de Conduta para apuração de infração cometida por conselheiros do Sistema CFC/CRCs</a>
		<a href="#">Comissão de Conduta para apuração de infração cometida por funcionários e colaboradores do CFC</a>
		<a href="#">Guia de Conduta para Relações Público-Privadas</a>
	Promover a capacidade da liderança	<a href="#">Comissão de Integridade, Gestão da Governança e Compliance do CFC</a>
		<a href="#">Resolução para eleição dos membros do Plenário do CFC</a>
		<a href="#">Plano de Transição de Gestão do Sistema CFC/CRCs</a>
		<a href="#">Plano de Cargos e Salários (PCS)</a>
		<a href="#">Comissão de Avaliação de Desempenho (CAD)</a>
		<a href="#">Plano Anual de Treinamentos (PAT), Plano de Desenvolvimento de Líderes (PDL) e Plano de Treinamento e Desenvolvimento de Proteção de Dados (PTDPD)</a>

	Prática	Ação do CFC
Mecanismo Estratégia	Gerir riscos	<a href="#">Política de Gestão de Riscos</a>
		<a href="#">Plano de Gestão de Riscos</a>
		<a href="#">Comitê de Gestão de Riscos</a>
		<a href="#">Planilhas de mapeamento de riscos</a>
	Estabelecer a estratégia	<a href="#">Planejamento Estratégico do Sistema CFC/CRCs para 2018/2027</a>
		<a href="#">Proposta Orçamentária</a>
	Promover a gestão estratégica	<a href="#">Plano Diretor de Tecnologia da Informação (PDTI)</a>
		<a href="#">Plano de Contratações Anual (PCA)</a>
		<a href="#">Plano de Logística Sustentável (PLS)</a>
		<a href="#">Normativos relacionados à Lei Geral de Proteção de Dados Pessoais (LGPD)</a>
Monitorar o alcance dos resultados organizacionais		<a href="#">Sistema Plano de Trabalho</a> <a href="#">Sistema de Gestão Integrado (qualidade, meio ambiente, antissuborno e saúde e segurança)</a>
Monitorar o desempenho das funções de gestão		<a href="#">Sistema de Gestão por Indicadores</a>

	Prática	Ação do CFC
Mecanismo Controle	Promover a transparência	<a href="#">Resolução que regula o acesso a informações, previsto na Lei n.º 12.527/2011, no âmbito do Sistema CFC/CRCs</a>
		<a href="#">Portal da Transparência e Prestação de Contas</a>
		<a href="#">Sistema Eletrônico do Serviço de Informações ao Cidadão (e-SIC)</a>
	Garantir a accountability	<a href="#">Relatório de Gestão</a>
		<a href="#">Ouvidoria</a>
		<a href="#">Resolução que dispõe sobre instauração e organização de processo de tomada de contas especial no âmbito do Sistema CFC/CRCs</a>
Avaliar a satisfação das partes interessadas	<a href="#">Resolução que regulamenta o Processo Administrativo Disciplinar</a>	
	<a href="#">Comissão Permanente de Procedimento Administrativo Disciplinar (CPPAD)</a>	
	<a href="#">Resolução que regula a participação, proteção e defesa dos direitos do usuário dos serviços públicos, previstas na Lei n.º 13.460/2017, no âmbito do Sistema CFC/CRCs</a>	
	<a href="#">Carta de Serviços ao Usuário</a>	
	<a href="#">Pesquisas de satisfação</a>	
Avaliar a efetividade da auditoria interna	<a href="#">Manual de Auditoria do Sistema CFC/CRCs</a>	
	<a href="#">Nota de Auditoria (NA)</a>	
	<a href="#">Relatório de Auditoria (RA)</a>	
	<a href="#">Plano Anual de Auditoria Interna (Paint)</a>	
	<a href="#">Relatório de atividades de auditoria interna (Raint)</a>	
		<a href="#">Índice de Avaliação das Auditorias pelos CRCs</a>

## Destaques de 2022

### Governança Digital

- Instituição do **Comitê de Governança Digital (CGD) do CFC**;
- Instituição do **Comitê de Governança Digital do Sistema CFC/CRCs**;
- Contratação de empresa especializada no fornecimento de licenças anuais para acesso a bases de conhecimento de pesquisas de mercado em Tecnologia da Informação e Comunicação (TIC);
- Aprovação da versão 3.2 do **Plano Diretor de Tecnologia da Informação (PDTI)** do CFC para o biênio 2022/2023;
- 11 treinamentos internos sobre Segurança da Informação;
- Aprovação de nova estrutura organizacional para a área de TI do CFC;
- Instituição da **Política de Segurança Física e do Ambiente do CFC**;
- Instituição da **Política de Segurança da Informação para o Uso das Mídias Sociais do CFC**; e
- Disponibilização do Sistema Eletrônico de Informações (SEI) a todos os CRCs, por meio da migração para o SEI Multiórgãos.

### Plano de Contratações Anual (PCA)

As contratações de bens e serviços são fundamentais para que uma entidade possa prestar serviços à sociedade e, assim, cumprir sua missão institucional, uma vez que proporcionam a obtenção da estrutura logística e do suporte operacional necessários para a execução das atividades organizacionais.

Como ferramenta de planejamento dessas contratações, que abrange aquisição de bens, contratação de serviços, obras e soluções de tecnologia da informação, o CFC adota o PCA desde 2018, a fim de garantir a integração ao planejamento estratégico e orçamentário das unidades.

Mais informações [acesse](#)



**9 reuniões**  
de acompanhamento



**138 contratações**  
realizadas



**90%**  
de execução do PCA

### Plano de Logística Sustentável (PLS) 2022-2023

Em 2022, o CFC se tornou signatário da Rede Brasil do Pacto Global da Organização das Nações Unidas (ONU), buscando ratificar o seu compromisso com a sustentabilidade e expressar seu apoio aos princípios do Pacto nas áreas de direitos humanos, trabalho, meio ambiente e anticorrupção. Sendo assim, na terceira edição do PLS (2022-2023), o CFC primou pela qualidade e pela manutenção do alinhamento com os Objetivos de Desenvolvimento Sustentável e com a Agenda 2030; portanto, foram revistos e aperfeiçoados os objetivos, as metas, as ações e os indicadores. Além disso, foi publicado o segundo Relatório de Desempenho do PLS (2020-2021), no qual foram percebidos o amadurecimento das práticas de sustentabilidade, a redução de consumo e gastos e a melhoria da qualidade de vida do seu corpo funcional. [Mais informações](#) [acesse](#)

### Impressões

### Sistema de Gestão Integrado

Durante o ano de 2022, o CFC teve a importante missão de manter as certificações que possui, referentes às normas ABNT ISO 9001:2015 e 37001:2017 – Sistema de Gestão da Qualidade e Sistema de Gestão Antissuborno, respectivamente.

Em busca de alcançar esse objetivo, o CFC contou com o auxílio de consultoria externa para aprimorar os processos já existentes, sempre com foco na melhoria contínua e na execução de ações de combate ao suborno.

Mais informações [acesse](#)



QMS Certification Services QMS Certification Services



**23 unidades**  
organizacionais certificadas

## Principais canais de comunicação com a sociedade

### Carta de Serviços ao Usuário

Documento que informa o usuário sobre os serviços prestados pelo CFC, as formas de acesso a esses serviços e seus compromissos, e os padrões de qualidade de atendimento ao público. [Mais informações](#) [acesse](#)



**26.362**  
visualizações

**72 visualizações diárias**  
em média

### Ouvidoria

Canal de interlocução entre o cidadão e o CFC, para que as manifestações decorrentes do exercício da cidadania promovam a melhoria dos serviços públicos prestados pelo Sistema CFC/CRCs. [Mais informações](#) [acesse](#)

**2.275 manifestações**  
registradas em 2022

**11 dias**  
tempo médio de resposta

**53% São Paulo**  
estado com maior registro de manifestações

**57% avaliações**  
positivas

**22% posicionamento político-institucional**  
Assunto mais frequente

### Tipos de manifestação

- Reclamação
- Solicitação
- Sugestão



OBS: Em 2022, não houve manifestações de Denúncia e no Simplifique!, e as manifestações de Denúncia anônima e Elogio foram inferiores a 0,25%.

### Portal da Transparência e Prestação de Contas

Canal de comunicação que disponibiliza informações sobre os atos de gestão praticados pelo Sistema CFC/CRCs, de maneira espontânea (proativa), para que qualquer cidadão possa acessá-las diretamente. [Mais informações](#) [acesse](#)



### Sistema Eletrônico do Serviço de Informações ao Cidadão (e-SIC)

Canal de comunicação para atendimento dos pedidos relacionados à Lei de Acesso à Informação, para facilitar a disponibilização de informações públicas, conforme o direito constitucionalmente previsto ao cidadão. [Mais informações](#) [acesse](#)

Pedidos **18** | Recursos **1**

### Comunicação Institucional

### Pesquisas de satisfação

O CFC aplica pesquisas com a finalidade de avaliar o nível de aceitação dos profissionais da contabilidade em relação às ações desenvolvidas pelo Conselho, e de medir a satisfação da sociedade brasileira em relação aos trabalhos realizados pelos profissionais da contabilidade. [Mais informações](#) [acesse](#)

### Objetivo estratégico

**1.258.312 acessos**  
portal do CFC

**239.000 consultas**  
CFC Informa (média mensal de cliques)

**1.582.438 visualizações**  
TV CFC

**43.000 ouvintes**  
Podcast Conta+



## Ações de supervisão, controle e de correição

<b>Plano de Integridade</b>	Aprovação da Edição de 2022. Instituição do Guia de Conduta para Relações Público-Privadas.
<b>Auditoria</b>	Atualização do Manual de Auditoria do Sistema CFC/CRCs. <b>23</b> auditorias de gestão referentes à gestão de 2021. <b>8</b> auditorias de gestão referentes à gestão de 2022. Avaliação dos processos de prestação de contas (exercício 2021) e das propostas orçamentárias do CFC e CRCs (exercício de 2023). Os relatórios de auditoria anuais dos Conselhos são disponibilizados nos respectivos portais da transparência, assim como os processos de prestação de contas e relatórios de gestão no formato de relato integrado.
<b>Ouvidoria</b>	
<b>Comissões de Conduta</b>	Comissão de Conduta para apuração de infração cometida por conselheiros do Sistema CFC/CRCs: <ul style="list-style-type: none"><li>• <b>3</b> denúncias recebidas;</li><li>• <b>2</b> encerradas com arquivamento; e</li><li>• <b>1</b> com abertura de Processo de Apuração de Conduta (resultado: arquivamento).</li></ul> Comissão de Conduta para apuração de infração cometida por funcionários e colaboradores do CFC: <ul style="list-style-type: none"><li>• Em 2022, não foram recebidas denúncias contra funcionários ou colaboradores do CFC.</li></ul>
<b>Comissão Permanente de Procedimento Administrativo Disciplinar (CPPAD)</b>	Instauração de <b>1</b> Processo Administrativo Disciplinar (em análise pela Comissão). Criação de comissão específica com o objetivo de atualizar e reformular os normativos do CFC referentes à instauração de processo administrativo disciplinar dos empregados, por meio da Portaria PRES CFC n.º 034/2022.
<b>Comitê de Gestão de Riscos</b>	Acesse as páginas 15 a 17.
<b>Comissão de Integridade, Gestão da Governança e Compliance</b>	Promoção de campanha de comunicação interna. <b>28</b> cards informativos ao Sistema CFC/CRCs. <b>14</b> vídeos gravados e disponibilizados ao Sistema CFC/CRCs. Esclarecimentos gerais sobre governança, gestão de riscos, conduta, integridade e transparência.

## Desempenho

O CFC adota o Sistema de Plano de Trabalho (SPT) e o Sistema Gerencial de Indicadores (SGI) como instrumentos de monitoramento da execução de resultados e do alcance das diretrizes previstas no Planejamento Estratégico do Sistema CFC/CRCs.

O SPT é a ferramenta gerencial que mantém a ligação entre os planos, os instrumentos legais e as necessidades de atuação da instituição, além de permitir o controle das ações previstas, o detalhamento das ações executadas e a avaliação acerca do alcance de metas estimadas. Dessa forma, quando os resultados esperados não são alcançados, podem ser monitoradas as justificativas apresentadas pelos responsáveis pela execução. Isso possibilita a identificação de eventuais lacunas durante o processo de execução e o ajuste de rotinas para proposição de novas ações.

Outro instrumento empregado é o SGI, o qual monitora o desempenho dos Objetivos Estratégicos por meio de indicadores. Os indicadores são parâmetros que medem a diferença entre a situação desejada e a situação atual.

O acompanhamento dos fatores internos e externos que influenciam o desenvolvimento das ações ocorre pela medição dos projetos/atividades dos diversos setores do CFC refletidos nos indicadores, na razão de dados históricos e elementos correlacionados que, combinados, evidenciam os resultados a serem almejados em nível satisfatório.

Os resultados de todos os indicadores mensurados pelo CFC e a execução das metas previstas no Plano de Trabalho ficam disponíveis em nosso Portal da Transparência e Prestação de Contas, no módulo “Programas, Projetos, Metas e Resultados”.

Nas páginas que seguem, para cada área finalística do CFC – Fiscalização, Registro, Educação Continuada e Normatização –, são apresentadas análises dos indicadores relacionados aos principais projetos e ações e o investimento total.

## FISCALIZAÇÃO

A atividade de Fiscalização atua como fator de proteção da sociedade, desenvolvendo ações e procedimentos fiscalizatórios preventivos e ostensivos. Compete à Vice-Presidência de Fiscalização, Ética e Disciplina fiscalizar, orientar e disciplinar, técnica e eticamente, o exercício da profissão contábil em todo o território nacional.



Investimento total  
**R\$ 34.123.283,70**

### Índice de realização de diligências geral

● resultado ● meta

O CFC fiscaliza o exercício da profissão contábil, de forma qualitativa, técnica e ética, por meio dos Conselhos Regionais de Contabilidade, para combater irregularidades no exercício da profissão contábil e atuar como fator de proteção aos usuários das informações contábeis.

O trabalho fiscalizatório no ano de 2022 focou o combate ao exercício ilegal da profissão contábil por pessoas físicas e jurídicas. Os CRCs utilizaram dados gerados pelo Ministério do Trabalho (RAIS/CAGED) e pela Receita Federal do Brasil (CNPJ/CNAE) para efetuar o cruzamento de informações e otimizar o processo de fiscalização daqueles que, porventura, estivessem atuando ilegalmente.



**41.044 diligências**  
fiscalizações proativas

**229.800**  
procedimentos fiscalizatórios



### Fiscalizados

Em 2022, os Conselhos de Contabilidade intensificaram a fiscalização do exercício ilegal e consequente concorrência desleal em prestar serviços à clientes sem o devido registro profissional. Isso ocorreu após a vigência do Acordo de Cooperação Técnica 70/2021 firmado entre CFC e Secretaria Especial de Previdência e Trabalho. Os CRCs oficiaram empregadores e notificaram funcionários das áreas privada e pública que informaram ao Ministério do Trabalho, por meio de declarações de RAIS, e-Social e CAGED, que tinham registro em carteira de trabalho com as Classificações Brasileiras de Operações (CBO) relacionadas à atividade contábil. Foram notificados, em média, 18 mil pessoas físicas e o resultado obtido, até o momento, foram mais de 9 mil novos registros regularizados. Este trabalho da fiscalização dos Conselhos de Contabilidade demonstra a preocupação e atuação como fator de proteção à sociedade.



**3.716 denúncias**  
fiscalizações reativas

**57%**  
denúncias apuradas

**8.334** autos de infração

**30.061** notificações

**10.506** processos ético-disciplinares e de fiscalização

**8.108** processos julgados em **1ª instância**  
contra pessoas físicas e jurídicas atuando sem registro

### Tempo médio de julgamento de processos de fiscalização

● resultado ● meta

O CFC analisa e julga os recursos das decisões dos Plenários e Tribunais de Ética e Disciplina dos Conselhos Regionais de Contabilidade em processos abertos contra pessoas físicas, jurídicas, profissionais e organizações contábeis. Esse rito processual está disponível na Carta de Serviços ao Usuário, em "fiscalização do exercício profissional". [acesse](#)



**180 dias como prazo de julgamento**

contados da data de recebimento no CFC até a data da sessão de julgamento



**899 processos**  
julgados em **grau de recurso**



**892 processos**  
julgados **dentro do prazo**



**89 dias em média**  
para julgamento



**58 processos**  
com embargos de  
declaração não admitidos

O zelo no julgamento dos processos é primordial para o Sistema CFC/CRCs, de modo a evitar qualquer prejuízo ao profissional ou à sociedade. O resultado positivo demonstra o empenho do CFC em proporcionar celeridade no julgamento dos processos de fiscalização, com a finalidade de dar retorno à sociedade acerca das interposições de demandas de fiscalização reativas (denúncias) e, principalmente, atuar como fator de proteção do interesse público.

### Ética na profissão

● resultado ● meta

Este índice permite avaliar o percentual de penalidades aplicadas no exercício corrente em relação ao número de processos julgados no mesmo período.



Com base em atos normativos específicos, o CFC desenvolve diversas ações para garantir a efetividade dos procedimentos fiscalizatórios. Considerando a ética na profissão, destaca-se o trabalho de qualificar os relatos proferidos pelos Conselheiros Regionais nos processos administrativos, com o intuito de minimizar a incidência de possíveis vícios administrativos e promover maior assertividade das ações desenvolvidas pela fiscalização dos CRCs e seus colegiados. Como fruto desse trabalho, o Sistema CFC/CRCs alcançou os seguintes resultados:



**899** processos julgados em grau de recurso

**772** processos tiveram decisões de aplicação de penalidades aos infratores

**60** processos, em média, analisados por cada conselheiro

**683** processos mantiveram a penalidade aplicada em 1ª instância

**89** processos reformaram a penalidade aplicada em 1ª instância

**83** processos arquivados (regularização dentro do prazo de defesa, inexistência comprovada do fato gerador da infração ou prescrição quinquenal)

**44** processos devolvidos e/ou diligenciados aos CRCs para correção de vícios sanáveis



#### Penalidades aplicadas

**47** cassações do registro profissional

**66** suspensões do exercício profissional

**14** censuras públicas

**578** multas pecuniárias

**67** advertências reservadas



**32** processos referentes ao exercício ilegal da profissão encaminhados ao Ministério Público

#### Penalidades aplicadas

Multa de Infração

Esses números demonstram o quanto este CFC tem se empenhado na geração de seu principal valor público para a sociedade, com a instrução processual de forma ágil, moderna, preventiva e cidadã.

As multas aplicadas a profissionais, organizações contábeis, empresários e leigos penalizados são cobradas pelos CRCs. Com isso, a sociedade tem garantida a efetividade das ações fiscalizatórias.

### Principais projetos e ações Assessoramento à Câmara e ao Setor de Fiscalização dos CRCs

A área de Fiscalização do Conselho Regional tem o objetivo de contribuir para a valorização da profissão contábil, reduzir os riscos inerentes à profissão e garantir à sociedade que os trabalhos desenvolvidos pelos profissionais da contabilidade sejam realizados de forma ética, técnica e nos termos da legislação vigente.

Para isso, o CFC realizou as seguintes ações para garantir que a fiscalização dos Conselhos de Contabilidade seja exercida com abrangência e uniformidade necessária:



Acompanhamento e apoio, *in loco*, a 16 CRCs, por meio de assessoria a equipe do setor de fiscalização e aos conselheiros da Câmara de Fiscalização. Na oportunidade, foram verificados ritos processuais, critérios e procedimentos de fiscalização, e ministrado treinamento aos conselheiros das Câmaras de Fiscalização para orientar e uniformizar os procedimentos para julgamentos de processos em instância administrativa.



Treinamento para tratar sobre os processos administrativos de fiscalização, com o objetivo de uniformizar as ações e os procedimentos de instrução processual no Sistema CFC/CRCs.



Seminário realizado com a participação dos vice-presidentes de Fiscalização, Ética e Disciplina dos CRCs para tratar sobre a legislação para julgamento dos processos, regulamento dos procedimentos processuais, manual de procedimentos e cruzamento de dados para combate ao exercício ilegal da profissão contábil.



Treinamento ministrado aos fiscais do Sistema CFC/CRCs sobre quando e como aplicar as exigências das normas NBC TG 1000 (PMEs), NBC TG 1001, NBC TG 1002 ou as Normas Completas NBC TG 26, em conformidade com as características da empresa fiscalizada; abordado, ainda, sobre as técnicas de gestão de conflitos e gestão de pessoas.

### Reuniões Regimentais

As Reuniões Regimentais do CFC visam o cumprimento das prerrogativas institucionais do Sistema CFC/CRCs e são divididas em Reuniões Plenárias, do Conselho Diretor e de Câmaras. Durante as Reuniões Plenárias, há a avaliação e homologação de deliberações originadas nas Reuniões de Câmaras, bem como discussões acerca de projetos, gestão e aplicação dos recursos, com vistas ao aprimoramento e à defesa da profissão contábil em prol do interesse público. As decisões do Plenário, órgão deliberativo superior do CFC, são regidas pelo interesse do exercício da profissão, promovendo medidas necessárias à sua regularidade e defesa.

Em 2022, o órgão deliberativo superior do CFC, por meio das Reuniões Plenárias, homologou as seguintes decisões emanadas pelas Câmaras:



**13 Normas aprovadas**  
Normas Brasileiras de Contabilidade



**15 processos**  
julgados



**116 deliberações**  
expedidas



**640 processos**  
de fiscalização julgados



**37 resoluções**  
aprovadas



**259 processos**  
Éticos disciplinares julgados pelo Tribunal Superior de Ética e Disciplina do CFC

## Revisão da legislação aplicada ao Sistema CFC/CRCs

Considerando-se que a profissão contábil evoluiu muito ao longo do tempo, grande parte em razão da modernização das práticas contábeis, faz-se necessária uma análise sistêmica acerca da legislação, a fim de revisar metas traçadas, delimitar novas áreas e formas de atuação profissional e estabelecer as melhores práticas para o exercício profissional.

Nesse sentido, em 2022, foram publicados atos normativos, com o intuito de manter os procedimentos de fiscalização adequados às práticas adotadas pelos profissionais de contabilidade, com destaque às seguintes normas:

- **Resolução CFC n.º 1.653/2022**, que revoga a Resolução CFC n.º 110/1959, que dispõe sobre a aplicação de penalidades de que trata a letra “b” do Art. 27 do Decreto-Lei n.º 9.295, de 27/5/1946, por infringência do parágrafo único do Art. 20 do mesmo diploma legal.
- **Resolução CFC n.º 1.654/2022**, que revoga a Resolução CFC n.º 782/1995, que dispõe sobre o arquivamento de atestados em Conselho Regional de Contabilidade para fins de licitação.
- **Resolução CFC n.º 1.655/2022**, que altera o caput do Art. 1º; exclui o parágrafo único e cria os §§ 1º e 2º do Art. 1º; altera o caput do Art. 2º; altera os §§ 1º, 2º, 4º, 5º e 6º do Art. 2º; altera o inciso II do Art. 3º; e altera o caput e o parágrafo único do Art. 4º da Resolução CFC n.º 972/2003, que aprova os procedimentos do desagravo público e dá outras providências.
- **Resolução CFC n.º 1.662/2022**, que altera os §§ 2º e 3º do Art. 2º, os Anexos I e II e as Notas 1, 4, 6 e 9 da Resolução CFC n.º 1.592/2020, que dispõe sobre a Declaração Comprobatória de Percepção de Rendimentos (Decore Eletrônica) e dá outras providências.
- **Resolução CFC n.º 1.663/2022**, que dispõe sobre a alteração do Art. 44 do Livro II, Título I, Capítulo III, da Resolução CFC n.º 1.603/2020, que aprova o Regulamento de Procedimentos Processuais dos Conselhos de Contabilidade e dá outras providências.

- **Resolução CFC n.º 1.675/2022**, que altera o parágrafo único do art. 8º da Resolução CFC n.º 1.589, de 19 de março de 2020.
- **Deliberação CFC n.º 32/2022**, que revoga as instruções normativas n.º 2/1993, n.º 5/1995, n.º 6/2005, n.º 7/2007 e n.º 8/2008, emitidas pelo Conselho Federal de Contabilidade (CFC).

## Apoio ao Atendimento à Lei de Prevenção a Crimes de Lavagem de Dinheiro

Os profissionais e as organizações contábeis atuantes nas áreas pública e privada que prestem, mesmo que eventualmente, serviços de assessoria, consultoria, contabilidade, auditoria, aconselhamento ou assistência, de qualquer natureza, nas operações elencadas no Art. 1º da **Resolução CFC n.º 1.530/2017**, exceto aos profissionais da contabilidade com vínculo empregatício em organizações contábeis, devem comunicar ao Conselho de Controle de Atividades Financeiras (Coaf) a não ocorrência de eventos suspeitos referentes a lavagem de dinheiro ou financiamento ao terrorismo, até o dia 31 de janeiro de cada ano. O procedimento pode ser realizado diretamente por sistema desenvolvido pelo CFC.

## Declarações ao Coaf

A **Resolução CFC n.º 1.530/2017** visa regulamentar a aplicação da lei para os profissionais e as organizações contábeis, permitindo a eles que se protejam da utilização indevida de seus serviços para atos ilícitos que lhe possam gerar sanções penais previstas em lei, além dos riscos de imagem pela associação do seu nome a organizações criminosas.

## REGISTRO

Compete à Vice-Presidência de Registro do CFC examinar e julgar os recursos de decisões oriundas dos CRCs, analisar processos referentes aos Cadastros de Peritos Contábeis (CNPC), Auditores Independentes (CNAI) e Cadastro Nacional de Auditores – Pessoa Jurídica (CNAI PJ) e coordenar a aplicação dos Exames de Suficiência e Qualificação Técnica (EQT). Além disso, a área de Registro orienta e acompanha os programas e as atividades dos CRCs, coordenando e supervisionando o registro de profissionais e organizações contábeis em todo o país.



Investimento total  
**R\$ 6.507.075,70**

## Índice de evolução de registros profissionais ativos



● resultado ● meta

O CFC realiza, trimestralmente, o monitoramento do quantitativo de examinandos aprovados no Exame de Suficiência, por CRC, que ainda não possuem o registro, visando orientá-los quanto à importância do registro profissional para o desempenho de atividades contábeis. Até o último monitoramento de 2022, **69.495 aprovados** no Exame ainda não possuíam registro.

Apesar de a economia nacional passar por um momento delicado, após a pandemia de Covid-19, a taxa de crescimento de registros ativos em 2022 foi superior à meta estabelecida pelo CFC.

## Novos registros em 2022



**17.036**  
contadores

**1.832**  
técnicos em  
contabilidade

**6.390**  
organizações  
contábeis



## Tempo médio de julgamento de processos de registro



● resultado ● meta

 **75 processos**  
julgados no prazo

 **120 dias de prazo**  
para julgamento

Foram direcionados à Câmara de Registro do CFC 75 processos para análise, todos julgados dentro do prazo. Esse resultado foi possível em razão da utilização do SPER, ferramenta que otimiza as atividades de acompanhamento e julgamento dos processos de registro profissional e de organizações contábeis, e que contribui de forma significativa para a celeridade dos julgamentos dos processos distribuídos ao CFC em grau de recurso.

## Principais projetos e ações

### Exame de Suficiência

De acordo com a Lei n.º 12.249/2010, cabe ao CFC regulamentar e realizar o Exame de Suficiência, com o objetivo de assegurar que o futuro profissional da contabilidade, ao ingressar no mercado de trabalho, tenha habilidades e competências técnicas necessárias para atender às demandas da sociedade. Trata-se, portanto, de um instrumento para mensurar conhecimentos de acordo com os conteúdos programáticos desenvolvidos nos cursos de Ciências Contábeis. A partir dos resultados observados, as Instituições de Ensino Superior (IES) podem reavaliar a qualidade do ensino e, se necessário, promover alterações nas matrizes curriculares.

 **2 edições**  
realizadas em 2022

 **118 cidades**  
contempladas

 **15.274 candidatos**  
aprovados

## Exame

O Exame de Suficiência representa uma excelente ferramenta para evolução contínua dos métodos adotados pelas Instituições de Ensino Superior (IES). Por consequência, a maior beneficiada com aplicação do Exame é a sociedade brasileira, que pode contar com profissionais mais capacitados para atuar no mercado de trabalho.

### Exame de Qualificação Técnica (EQT)

O Exame de Qualificação Técnica (EQT) é voltado para profissionais interessados em realizar atividades nas instituições autorizadas a funcionar pela Comissão de Valores Mobiliários (CVM), pelo Banco Central do Brasil (BCB), pelas Sociedades Supervisionadas pela Superintendência de Seguros Privados (Susep) e pelas Sociedades Supervisionadas pela Superintendência Nacional de Previdência Complementar (Previc) e para registro no Cadastro Nacional de Peritos Contábeis (CNPC) do CFC.

Os exames são compostos pelas provas do EQT para auditor – que engloba a Qualificação Técnica Geral (QTG) e as avaliações específicas para CVM, BCB, Susep e Previc – e, também, para perito contábil. O requisito para aprovação dos candidatos é obter, no mínimo, 60% dos pontos das questões objetivas e 60% dos pontos das questões dissertativas previstos para cada prova.

### Requisito para aprovação dos candidatos

 **60% dos pontos**  
questões objetivas

 **60% dos pontos**  
questões dissertativas

## Edição de 2022



O objetivo é estimular o aperfeiçoamento do profissional da contabilidade na execução do trabalho a ser desenvolvido nas áreas de auditoria independente e perícia contábil.

Os profissionais aprovados foram incluídos no Cadastro Nacional de Auditores Independentes (CNAI) e no Cadastro Nacional de Peritos Contábeis (CNPC), e devem cumprir o Programa de Educação Profissional Continuada (PEPC).

  
em  
**31/12/2022**



**5.336 profissionais**  
cadastrados no CNAI

**3.315 profissionais**  
cadastrados no CNPC

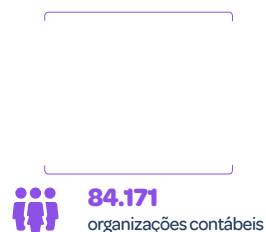
O **CNAI-PJ** foi criado em 2019, visando ao fortalecimento da atividade de auditoria independente. Todas as empresas que executam serviços de auditoria independente poderão solicitar a inclusão no cadastro de pessoa jurídica.

O CNAI-PJ vem ganhando mais adesões a cada ano e, em 2022, o ano fechou com **171 empresas de auditoria cadastradas**, o que traz impactos positivos e segurança não apenas para a área, como também para instituições governamentais e privadas que contratam serviços.

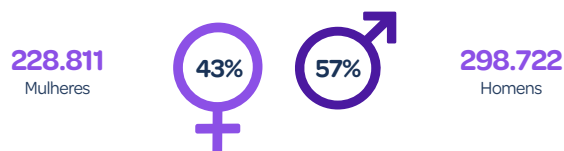
## Registro de Profissionais e Organizações Contábeis

Somente pode exercer a profissão contábil, em qualquer modalidade de serviço ou atividade, o profissional da contabilidade com registro ativo e regular em CRC. Por esse motivo, cabe ao CFC uniformizar os procedimentos, coordenar e supervisionar o registro e o cadastro dos profissionais da contabilidade e das organizações contábeis em todo o país.

### Registro ativo\*



### Registros Ativos por Gênero\*



### Registros Ativos por Região\*



\*Dados obtidos em 31/12/2022

## Carteiras de identidade profissional



68.008 carteiras  
modelo digital



12.486 carteiras\*  
modelo físico  
\*aos que solicitaram

## Atualização e Manutenção Cadastral

Por meio de convênio firmado com a Receita Federal do Brasil (RFB), o CFC utiliza de ferramenta disponibilizada pelo Serviço Federal de Processamento de Dados (Serpro) para atualizar os dados dos profissionais e das organizações contábeis no sistema cadastral. Tal recurso possibilita a exatidão das informações na base nos CRCs, observados os dispositivos previstos na Lei Geral de Proteção de Dados Pessoais (LGPD).

No exercício de 2022, o CFC realizou todas as consultas solicitadas pelos CRCs, nas quais foram disponibilizadas somente **600 atualizações** de endereços de profissionais e organizações contábeis aos Conselhos Regionais, tendo em vista o processo de renovação contratual com o Serpro.

## Assessoramento à Câmara e ao Setor de Registro dos CRCs

O CFC acompanha os setores de Registro dos CRCs, eletronicamente, por meio do Sistema de Processo Eletrônico de Registro (SPER), a fim de verificar a eficiência e a eficácia dos processos, com o objetivo de convergir os procedimentos às normas de registro e à legislação vigente, e aprimorar esses trâmites.

Em 2022, o trabalho de assessoramento permitiu melhorias na execução dos procedimentos realizados pelos CRCs, especialmente os relacionados à instrução, à tramitação e ao julgamento de processos eletrônicos, em relação às normas e aos manuais emitidos pelo CFC.

19 CRCs  
assessorados



400 processos  
analisados

## Acompanhamento e assessoramento aos setores de cobrança dos CRCs

Por meio do trabalho de assessoramento, foi possível reorganizar, uniformizar e melhorar as ações de cobrança nos CRCs, com a finalidade de reduzir os índices de inadimplência.

Destaca-se que, entre as providências, estão o aumento da porcentagem de desconto sobre multa e juros, e a intensificação de campanha para utilização de cartão de crédito e de débito para pagamento das anuidades e multas.

A manutenção do assessoramento tem permitido a obtenção de mecanismos mais eficazes na negociação de débitos pelos colaboradores dos CRCs, referentes à recuperação de créditos e redução dos índices de inadimplência.



7 CRCs capacitados  
para ações de cobrança

## Comissões Institucionais

### Jovens Lideranças

O projeto visa promover e incentivar a formação de lideranças comprometidas com a valorização profissional, além de oportunizar a integração dos estudantes e dos profissionais recém-ingressos no Sistema CFC/CRCs em ações focadas na cultura empreendedora e de responsabilidade social.



Projeto CFC Jovem  
26 estados brasileiros e no  
Distrito Federal.

25.000  
público alcançado



Riocentro (RJ)  
5º Encontro Nacional de Jovens Lideranças Contábeis (ENJLC)

Destacou **novas abordagens na profissão contábil**

2.600 participantes.

O encontro reuniu representantes das principais entidades da contabilidade brasileira, que destacaram: a importância dos contadores para o país; o papel dos jovens para o futuro da profissão e as suas responsabilidades; a necessidade da adoção de uma postura ética e comprometida pelo público; e a essencialidade de adesão aos valores sustentáveis



**39 eventos**  
realizados pelas  
comissões

**980 jovens estudantes**  
de comunidades acadêmicas  
de Ciências Contábeis



### Parceria nas Eleições Gerais de 2022

A Comissão de Trabalho do CFC efetuou ações e projetos em cooperação para com o Tribunal Superior Eleitoral (TSE), o Ministério Público Eleitoral (MPE) e o Movimento de Combate à Corrupção Eleitoral (MCCE), e promoveu o Seminário Nacional de Qualificação de Multiplicadores – Contabilidade Eleitoral e Partidária e Prestação de Contas Eleitorais, no qual prestou informações sobre a legislação a ser aplicada nas eleições gerais de 2022, com base nas Resoluções do TSE n.º 23.607/2019 e n.º 23.665/2021.



**2.200 pessoas**  
entre profissionais da contabilidade,  
advogados e representantes de partidos  
políticos participaram do Seminário

**formato híbrido**  
presencial e virtual

## EDUCAÇÃO CONTINUADA

A atividade de Educação Continuada – normatizada pela Lei n.º 12.249/2010 – caracteriza-se como um processo fundamental para o cumprimento de uma das finalidades institucionais do Sistema CFC/CRCs e, nesse sentido, tem por objetivo construir e desenvolver competências para qualificar, atualizar e aprimorar o conhecimento dos profissionais. Compete à Vice-Presidência de Desenvolvimento Profissional promover o desenvolvimento da educação continuada, coordenar o Programa de Educação Profissional Continuada (PEPC) e fomentar o desenvolvimento do Ensino Superior de Ciências Contábeis.



Investimento total  
**R\$ 6.713.163,84**

● **Investimentos em desenvolvimento profissional – per capita**



● resultado ● meta

Em conformidade com a Lei n.º 12.249/2010, que definiu como competência dos Conselhos de Contabilidade a promoção da educação continuada aos profissionais da contabilidade registrados, o Sistema CFC/CRCs realiza, a cada exercício, atividades de capacitação por meio de eventos, projetos e atividades que versem sobre temas de interesse da classe contábil.

Em 2022, o CFC executou 17 projetos relacionados à Gestão de Educação Continuada, a fim de viabilizar aos profissionais da contabilidade a participação em atividades de educação continuada, além de ofertar apoio institucional e financeiro aos CRCs e às entidades parceiras do Sistema CFC/CRCs, para a promoção de ações com o objetivo semelhante.

O Sistema CFC/CRCs investiu R\$ 46,85 para cada profissional da contabilidade que participou das capacitações disponibilizadas, ultrapassando a meta de R\$ 40,00 estabelecida para o exercício. Tal resultado mantém a constante superação de previsões e confirma o compromisso do Sistema CFC/CRCs em promover o conhecimento aos profissionais da contabilidade de todo país, a fim de somar o valor agregado de manutenção do profissional capacitado para a excelência no desempenho de suas atividades e a consequente melhoria da prestação de serviços à sociedade.



**71 eventos**  
realizados pelo CFC

**2.143 eventos**  
realizados pelo Sistema CFC/CRCs

**7.212** carga horária total dos eventos  
realizados pelo Sistema CFC/CRCs

**13.917** participantes nos eventos do CFC

**303.663** participantes capacitados pelo Sistema CFC/CRCs

● **Participação dos profissionais da contabilidade em eventos de capacitação – Educação Continuada**



● resultado ● meta



**2.143 atividades de desenvolvimento profissional**  
No ano de 2022, por meio de eventos, cursos, palestras, seminários, conferências, encontros, fóruns, etc.

Participantes	Profissionais da Contabilidade	Estudantes	Outras áreas
<b>303.663</b>	<b>210.237</b>	<b>35.786</b>	<b>55.286</b>



O resultado apurado, em conformidade com o comparativo realizado entre os dois últimos anos, demonstra que, mesmo com as dificuldades decorrentes do estado pandêmico enfrentado, o Sistema CFC/CRCs manteve suas ações de investimento na promoção de eventos que permitissem à classe contábil a participação nas capacitações ofertadas, uma vez que contemplou a realização das atividades nos formatos presencial, virtual e híbrido, o que contribuiu sobremaneira para uma maior participação dos profissionais.

**● Avaliação dos eventos – cursos, seminários, congressos, encontros, etc.**



● resultado   ● meta

O resultado reflete o sucesso das estratégias implantadas visando à realização de eventos presenciais, virtuais e híbridos (cursos, treinamentos, palestras, seminários, convenções, encontros e congressos), com excelência nas definições de temas técnicos, bem como na organização estrutural, atendendo ao disposto na legislação que rege o Programa de Educação Continuada.

O CFC trabalha em busca de um constante aprimoramento e qualificação dos profissionais da contabilidade, visando ao desenvolvimento e ao aperfeiçoamento da profissão, com resultado para o fortalecimento da imagem do Sistema CFC/CRCs e do profissional da contabilidade perante a sociedade.

## Principais projetos e ações

### Educação Continuada – auditores, peritos e demais profissionais obrigados

O Programa de Educação Profissional Continuada (PEPC) estimula os profissionais da contabilidade a expandirem os seus conhecimentos e competências técnicas e profissionais, as habilidades multidisciplinares e a elevação do comportamento social, moral e ético.

A Comissão do PEPC restabeleceu as exigências de pontuação para os profissionais da contabilidade com registro no Cadastro Nacional de Auditores Independentes (CNAI) e no Cadastro Nacional de Peritos Contábeis (CNPC) do CFC e para demais categorias enquadradas na **NBC PG 12 (R3)**. Com isso, passou a valer o mínimo de 40 pontos estabelecido na **NBC PG 12 (R3)**, motivado pela melhora da situação pandêmica e da consequente retomada das atividades presenciais.

No ano de 2022, a Comissão de Educação Profissional Continuada (CEPC-CFC) realizou 10 (dez) reuniões, cujo trabalho resultou no total de 1.789 atividades julgadas, conforme as atribuições disciplinadas pela **NBC PG 12 (R3)**.

A comissão também realizou, por meio de grupos de trabalho, atividades relacionadas à alteração da tabela de pontuação adotada para as análises de pedidos de credenciamento de cursos, eventos e atividades; alteração da **NBC PG 12 (R3)** – Norma de Educação Profissional Continuada e discussão sobre a Contabilidade no exterior.

### Resultados



#### atualização da tabela de pontuação

que será disponibilizada aos CRCs em 2023;



#### realização da live

"Networking: Desenvolvendo Atitudes e Competências – Prática Contábil Global"; e



#### continuidade às discussões de atualização,

da **NBC PG 12 (R3)** em 2023, para revisão da norma.

Ao longo do ano, foram encaminhados 2 extratos com a pontuação EPC aos profissionais cadastrados no CNAI e CNPC, para acompanhamento e divulgação das formas de pontuação, a fim de alertar quanto ao cumprimento do programa. Foi encaminhado também 1 comunicado às capacitadoras, a fim de alertar sobre os prazos da norma e a obrigação de envio da listagem dos profissionais que participaram das capacitações ofertadas.

Ainda, foram promovidas capacitações aos Departamentos de Desenvolvimento Profissional dos CRCs do Espírito Santo, Piauí, Rio Grande do Norte e Tocantins, com o objetivo de otimizar as ações desenvolvidas pelos Regionais relacionadas ao PEPC.

Com relação ao cumprimento do Programa de Educação Profissional Continuada no exercício 2022, foram obtidos os seguintes resultados:



**CNAI**

**CNPC**

### Demais Profissionais – Sem cadastro (2021)







## Excelência na Contabilidade – Cursos de Pós-Graduação Lato e Stricto Sensu

O Sistema CFC/CRCs apoia, como forma de fiscalização preventiva, por meio de convênio firmado com Instituições de Ensino Superior (IES), a realização de cursos de pós-graduação *stricto sensu* em contabilidade, em IES credenciadas pela Coordenação de Aperfeiçoamento de Pessoal de Nível Superior (Capes).

Este projeto tem como objetivo fomentar a formação de mestres e doutores para o desenvolvimento da Ciência Contábil no Brasil, com o intuito de difundir conhecimentos por meio da pesquisa científica, reflexão e análises críticas.

Em 2022, foram realizadas subvenções aos CRCs para apoio à realização de cursos de mestrado e doutorado, de acordo com Termos de Cooperação em vigor.



Para a efetivação dos repasses, o CFC recepcionou, instruiu e analisou as prestações de contas para fins de julgamento quanto ao pedido de reembolso.

## Apoio à Realização de Eventos da Área Contábil

Esta atividade visa fomentar o apoio do Sistema CFC/CRCs em ações que estimulem o aperfeiçoamento e a busca da excelência do conhecimento e do desempenho do profissional da contabilidade.

Além disso, em cumprimento à sua finalidade institucional, o Sistema CFC/CRCs desenvolve o Programa de Educação Continuada, que oferece suporte preventivo para que os profissionais da contabilidade conduzam suas atividades de acordo

com as normas estabelecidas para o exercício da profissão. Os eventos realizados proporcionam aos profissionais a oportunidade de se atualizarem e aprimorarem seus conhecimentos em temas voltados à legislação profissional, à técnica e à modernização da Ciência Contábil.

O apoio à realização de eventos da área contábil consiste no auxílio financeiro oferecido pelo CFC aos CRCs, para a realização de convenções, seminários, jornadas e fóruns.

Considerando a atualização promovida nos normativos do CFC, que regem a transferência de recursos financeiros aos CRCs (**Resolução CFC n.º 1.671/2022**) e as regras gerais e os procedimentos para a celebração de parcerias no âmbito dos Conselhos de Contabilidade, o CFC apoiou a realização de 18 eventos, por meio da concessão de subvenções, aquisição de estandes e custeio de palestrantes, alcançando a capacitação de mais de 169.500 profissionais da contabilidade com o projeto.



**18 eventos**  
apoiados pelo CFC

**mais de 169.500**  
profissionais da contabilidade  
capacitados



## Promover a educação continuada – encontros/seminários/fóruns/jornadas

O CFC tem por objetivo propiciar o desenvolvimento do Programa de Educação Continuada, apoiando a realização de eventos e cursos com temas voltados à área contábil, de forma a capacitar o profissional da contabilidade para o eficiente desempenho de suas atividades.

A Contabilidade, como agente do desenvolvimento sustentável do país, é protagonista no processo da retomada econômica e no reequilíbrio social, sobretudo diante deste contexto pós-pandemia.

Dessa forma, o CFC, como representante da classe contábil brasileira, trabalhou intensamente com o objetivo de propiciar o cenário e as condições para que profissionais de todo o território nacional pudessem deixar a sua contribuição a fim de que essa recuperação acontecesse de forma mais segura e consistente.

O CFC buscou manter a classe contábil capacitada, ao promover uma série de eventos e seminários destinados ao profissional da contabilidade.

## Destacam-se os principais eventos

- » 5º Encontro Nacional de Jovens Lideranças Contábeis
- » Seminário de Prestação de Contas Eleitorais
- » Edições Norte, Nordeste, Sul e Sudeste do Conexão Contábil
- » Diálogos Contábeis  
Produtor rural no eSocial / ECF Leiaute e perguntas frequentes / DCTF WEB: Instruções Gerais / eSocial para Órgãos Públicos / FGTS Digital / Erros na DCTFWeb / Programa de Retomada Fiscal / FGTS Digital: funcionalidades e vantagens
- » Circuitos Técnicos on-line  
DCTFWeb / Revisão de Pares das Firms de Auditoria / Imposto de Renda Pessoa Física (IRPF) 2021 / Programas EFD-Reinf, eSocial e DCTFWEB / Pequenas e Médias firms de Auditoria / Relevância dos Organismos Profissionais – AIC / Alterações na NBC TSC 4400 / Normas para Micro e Pequenas Empresas / Norma em Audiência Pública - NBC PA02/ISQM 2 / Relato Integrado / Segurança Cibernética
- » III Semana Contábil e Fiscal para Estados e Municípios
- » VII Seminário Brasileiro de Contabilidade e Custos Aplicados ao Setor Público (SBCASP)





## Programa Contador Parceiro – Construindo o Sucesso

O Programa é resultado de uma parceria entre o CFC e o Serviço Brasileiro de Apoio às Micros e Pequenas Empresas (Sebrae) e, desde 2021, tem promovido programas de capacitação profissional para contadores que atuam com gestão e inovação. Em 2022, o programa completou um ano de existência e teve destaque no projeto Conexão Contábil – Região Sul, em que foi ressaltada a importância do desenvolvimento profissional do contador para que pequenas empresas possam retomar suas tendências econômicas e de mercado no período pós-pandemia e auxiliar no amadurecimento dos pequenos negócios.

O Programa Contador Parceiro corresponde a uma trilha de capacitações gratuitas. Tais atividades têm duração de 48 horas, contabilizam pontuação para o PEPC-CFC, são ofertadas na modalidade EAD, e abordam conteúdos sobre tendências de mercado, liderança, estratégia, empreendedorismo, diagnóstico, consultoria, sustentabilidade, tecnologia e inovação.



## Apoio à produção técnico-científica da área contábil

O Prêmio Olívio Koliver, instituído pelo CFC, é promovido pela Revista Brasileira de Contabilidade (RBC) e tem por finalidade estimular a produção de pesquisas técnicas e científicas na área contábil, bem como prestar homenagem a um dos maiores expoentes da Contabilidade brasileira.

A premiação contemplou o artigo “Fundo Partidário e Eleitoral: a análise do impacto das novas políticas de financiamento partidário e eleitoral a partir das prestações de contas dos partidos”, dos autores Eduardo Henrique Valente Lisboa e Eduardo Mendes Nascimento, que foi publicado na RBC n.º 248, março/abril de 2021.



## Relacionamento Institucional com Entidades Nacionais e Internacionais

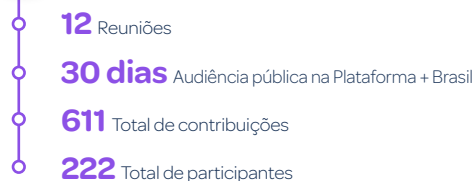
### Comissão para elaboração de projetos e ações que visem ao aprimoramento do ensino contábil no País

O projeto tem por objetivo desenvolver, manter, aperfeiçoar, executar e avaliar atividades e projetos voltados ao relacionamento institucional do CFC com autoridades dos níveis federal, estadual e municipal, como também com entidades nacionais e internacionais onde houver interesse de ampliar e fortalecer a participação da classe contábil.

- Foi realizado o “Dia D” – evento promovido pelo Sistema CFC/CRCs, em conjunto com as Academias de Ciências Contábeis, com o objetivo de discutir a proposta de novas diretrizes curriculares para o curso de bacharel em Ciências Contábeis, com Instituições de Ensino Superior (IES), professores e alunos do curso de Ciências Contábeis e demais interessados. O evento foi realizado em todos os CRCs.



**Dia D**  
realizado em **27 CRCs**



**Resultado:** Proposta de alteração das diretrizes curriculares nacionais para o curso de Ciências Contábeis - bacharelado entregue ao Conselho Nacional de Educação em 10/08/2022.

- Encaminhada ao Conselho Nacional de Educação a proposta de alteração da Resolução CNE/CES n.º 10/2004, que institui as Diretrizes Curriculares Nacionais para o Curso de Graduação em Ciências Contábeis, bacharelado. A proposta que ficou em audiência pública na plataforma Participe + Brasil teve 611 contribuições de 222 participantes.

## Representatividade em organismos internacionais

As mudanças de membros nos conselhos das instituições internacionais de contabilidade trouxeram grandes novidades em 2022. Além da eleição de Asmâ Resmouki para a presidência da International Federation of Accountants (Ifac, na sigla em inglês), primeira presidente vinda da região África-Oriente Médio e a terceira mulher a presidir a instituição, também tivemos a nomeação de quatro brasileiros. São eles:

- contador Patrick Matos, diretor de Contabilidade Técnica da Natura & Co. – nomeado para o Fórum Global de Preparadores;
- contador Francisco A. M. Sant’Anna, presidente do Conselho de Administração do Instituto de Auditoria Independente do Brasil (Ibracon), sócio líder da firma de auditoria Deloitte, e auditor independente com mais de 35 anos na atividade – eleito como membro do novo Conselho da Ifac;
- contador José Luiz Ribeiro de Carvalho – eleito presidente do Grupo Latinoamericano de Emissores de Normas de Informação Financeira (Glenif), com mandato até novembro de 2024; e
- contadora Maria Clara Cavalcante Bugarim – eleita para a presidência do Comitê de Integração Latino Europa-América (Cilea), na gestão 2023/2024.

## Associação Interamericana de Contabilidade (AIC)

A AIC, reconhecida como a organização de Contabilidade internacional mais antiga do mundo, foi concebida e fundada com o objetivo principal de integrar os contadores do continente americano, assumir o compromisso de sua representação e promover o constante aprimoramento de suas qualificações profissionais, seus conhecimentos e deveres sociais.

Durante os seus 73 anos de atividade institucional, a AIC tem contribuído para fortalecer as organizações profissionais de contadores nos países americanos que a patrocinam, além de participar ativamente no desenvolvimento harmônico da prática livre da Contabilidade.



## Principais objetivos

- Promover uma profissão forte e coerente nas Américas, que permita prestar serviços de alta qualidade aos seus associados;
- Incentivar a melhoria do nível acadêmico na formação do contador;
- Elevar, de forma permanente, o nível de formação profissional, baseado na qualidade e manutenção das mais altas normas de conduta e do conhecimento próprio da profissão.

Todas as atividades realizadas pela AIC contaram com a participação dos representantes brasileiros que compõem as Comissões Técnicas da associação.



## Principais produtos gerados

- IX Cumbre de las Américas
- Conferência Proyecto: Aplicación de los pronunciamientos Internacionales de formación (PIF) del IAESB em los países miembros de la AIC
- Boletins e Informativos mensais
- Revista Visión y Actuación
- Podcasts e diversos projetos de interesse do contador latino-americano

## Grupo Latino-Americano de Emissores de Normas de Informação Financeira (Glenif)

O Glenif tem como missão unificar a opinião da América Latina perante o Comitê Internacional de Normas Contábeis (IASB) e os organismos relacionados, para que o processo de convergência das normas internacionais reflita a realidade de cada país-membro. Em 2022, o Glenif ampliou sua atuação, criando a Comissão Permanente de Sustentabilidade, que vai trabalhar em parceria com o Comitê Internacional de Normas de Sustentabilidade (ISSB) para elaborar documentos técnicos sobre divulgação das práticas de sustentabilidade.

Neste ano, o Glenif criou cinco Grupos de Trabalhos Técnicos (GTT) para analisar as questões que o IASB ofereceu em audiência pública, enviou quatro cartas-comentário em resposta a essas consultas e realizou outreaches, em parceria com o IASB, para divulgação de normas no âmbito da América Latina.



**5 Grupos de Trabalho Técnico (GTT)**  
para estudo e emissão de posicionamento



**4 cartas-comentário**  
ao IASB



**8 encontros com IASB**  
para divulgação de normas

Em novembro de 2022, o representante brasileiro no Diretório, o contador José Luiz Ribeiro de Carvalho, assumiu a presidência do organismo para o biênio 2022/2024.

## Comitê de Integração Latino Europa América (Cilea)

Fundado em 1997, o Comitê de Integração Latino Europa América (Cilea) é uma associação que agrupa instituições profissionais de Ciências Contábeis de países europeus e latino-americanos que representam, em conjunto, mais de um milhão de profissionais.

Desde a constituição do comitê, o CFC vem renovando o convênio firmado com o Cilea, por meio do qual as entidades se comprometem a adotar todas as medidas necessárias à fiel consecução de seus fins, quais sejam: promoção, desenvolvimento e aprimoramento da profissão entre os países latinos e europeus, na busca da uniformização dos padrões de normas internacionais de contabilidade, visando ao aperfeiçoamento da prestação de serviços contábeis e obedecendo a padrões de alta qualidade em atendimento ao interesse público.

A ex-presidente do CFC e atual presidente da Academia Brasileira de Ciências Contábeis (Abracicon), Maria Clara Cavalcante Bugarim, foi nomeada em 2022 ao cargo de presidente do Cilea. Por meio deste trabalho, o CFC fortalece o relacionamento institucional com o Comitê, visando aperfeiçoar, harmonizar e difundir posições convergentes sobre questões relacionadas principalmente às pequenas e médias empresas em países de língua latina.

## Ampliação e modernização do acervo bibliográfico

Inaugurada em 16 de novembro de 1973, a Biblioteca do CFC é composta de 25.400 itens bibliográficos, impressos e digitais; o acervo é especializado na área contábil, mas também possui publicações correlatas. Entre os materiais presentes no local, estão: os anais dos Congressos Brasileiros de Contabilidade (CBC); a coleção completa Revista Brasileira de Contabilidade (RBC); a coleção completa das revistas de contabilidade do Sistema CFC/CRCs; os principais periódicos nacionais da área contábil; livros didáticos e teóricos do mercado editorial nacional; obras raras de Francisco D'Auria, Carlos de Carvalho e Antônio Lopes de Sá; e o Código de Contabilidade da União (1922).



**Acervo bibliográfico**  
(físico e digital)

**9.055** Livros

**17.095** artigos e trabalhos (acervo digital)

**325** legislações contábeis (acervo digital)

**14.115** documentos (acervo digital)

Em 2022, a Biblioteca adquiriu 24 livros (doações), assinou 13 periódicos nacionais (assinaturas impressas e digitais) e incluiu 455 documentos na base de dados da Biblioteca – livros, vídeos e artigos de periódicos contábeis.



**14.000 pesquisas on-line no ano de 2022**  
Base de dados da Biblioteca do CFC

## Seminários e reuniões voltados à gestão do Sistema CFC/CRCs

Esta atividade tem como objetivo promover reuniões e/ou seminários de presidências, vice-presidências, diretorias, chefes de departamentos e funcionários, a fim de discutir mudanças, padronizar procedimentos e alinhar planejamentos, propostas e metas que serão adotadas pelo Sistema CFC/CRCs. Nesse sentido, foram realizadas, em 2022, as seguintes ações:

» Seminário de Gestão, Planejamento Estratégico, Governança e Diretrizes Gerais do Sistema Contábil.

» 8 reuniões de presidentes do Sistema CFC/CRCs.

» Reuniões de vice-presidentes das câmaras de Registro, Fiscalização e de Desenvolvimento Profissional do Sistema CFC/CRCs.

» Treinamentos para conselheiros e empregados do Sistema CFC/CRCs, com destaque para os temas: demonstrações contábeis, normas de fiscalização, cobrança, registro profissional.



Durante os eventos foram abordados temas como governança, Índice de Concorrência dos Municípios, *compliance* e LGPD, código de conduta, prestação de contas, Sistema de Gestão Integrado, segurança em tecnologia da informação, entre outros.

## NORMATIZAÇÃO

Devidamente legitimado pela Lei n.º 12.249/2010, o CFC é o órgão normatizador da profissão contábil no Brasil, que tem, dentre outras, a finalidade de normatizar o exercício da profissão contábil mediante a edição de Normas Brasileiras de Contabilidade de natureza técnica e profissional.



Investimento total  
**R\$ 3.153.254,45**

● **Leis, decretos, decisões judiciais que assegurem ou ampliem as competências do CFC e melhorem o ambiente regulatório da profissão**

● resultado ● meta

Em sua função reguladora, na elaboração e no acompanhamento de normas de interesse da profissão e da Ciência Contábil, o CFC desenvolveu diversas atividades durante o exercício de 2022, com o objetivo de promover a melhoria do ambiente regulatório da profissão. Dentre elas, merecem destaque:

1 O acompanhamento do Projeto Nota Fiscal de Serviços Eletrônica (NFS-e), visando atender a todos os municípios interessados, pelo Grupo de Trabalho (GT) Sped (**Portaria CFC n.º 238/2022**).

2 O acompanhamento do projeto eSocial, com participação do GT Confederativo e reuniões com RFB, Serpro e fábricas de softwares contábeis, desenvolvido pelo GT Sped (**Portaria CFC n.º 238/2022**).

3 O acompanhamento do projeto Central de Balanços e dos Projetos ECD e ECF, desenvolvido pelo GT Sped (**Portaria CFC n.º 238/2022**).

4 A criação do Comitê Brasileiro de Pronunciamentos de Sustentabilidade (CBPS), por meio da Resolução CFC n.º 1.670/2022 (**Portaria CFC n.º 330/2022**).

5 A revisão dos documentos do Comitê de Pronunciamentos Contábeis (CPC) que não possuem correspondente com normativo internacional (**Portaria CFC n.º 61/2022**).

6 A emissão da Interpretação Técnica Geral (ITG) 1000 – Normas aplicáveis e modelos de plano de contas e demonstrações contábeis para microentidade e pequena empresa, que irá possibilitar aos profissionais da contabilidade a aplicação das novas normas de contabilidade para essas empresas (**Portaria CFC n.º 114/2022**).

7 O envio de contribuição à proposta de encaminhamento sobre Taxonomia do International Sustainability Standards Board (ISSB) (**Portaria CFC n.º 330/2022**).

8 A união de esforços com entidades reguladoras para harmonizar a convergência das normas internacionais por meio da reativação do Comitê Gestor da Convergência (**Portaria CFC n.º 331/2022**).

9 A atualização da norma aplicável para Entidade Fechada de Previdência Complementar (**Portaria CFC n.º 370/2022**).

10 O acompanhamento dos Projetos Balcão Único de Negócios (BUN) e API Integra Contador – da Receita Federal do Brasil –, que tratam sobre sistemas de interação com juntas comerciais e autoridades tributárias, inerentes à atividade contábil.

## Índice anual de alterações – audiência pública

● resultado ● meta

**7 normas e alterações**  
submetidas à sociedade

**1 norma**  
sofreu alterações técnicas em seu texto original

O CFC oportunizou à sociedade a participação ativa no processo de construção e discussão de 7 minutas de normas submetidas a audiências públicas. Adicionalmente, foram aprovados 6 Comunicados Técnicos, os quais não possuem obrigatoriedade de submissão à audiência pública.

Com esse processo democrático, o CFC continua promovendo o alinhamento dos entendimentos e agregando a participação de diversos setores da sociedade, os quais contribuem para o aprimoramento das Normas Brasileiras de Contabilidade.

### Melhoria no Processo de Audiência Pública

O CFC utiliza a plataforma Participa + Brasil, do Governo Federal, o que facilitou o processo de audiência pública das minutas apresentadas. Devendo os agentes interessados enviar suas colaborações por meio de plataforma específica, na qual o CFC também pode apreciar e aceitar ou recusar a manifestação individualmente, bem como apresentar uma justificativa para a decisão.

## Quantidade de normas técnicas aprovadas

● resultado ● meta

Durante o ano de 2022, o CFC editou 13 Normas Brasileiras de Contabilidade:



### Normas Brasileiras de Contabilidade editadas em 2022

#### CTA 33

Orientação para elaboração do relatório sobre o sistema de controles internos e descumprimento de dispositivos legais e regulamentares em instituições financeiras.

#### CTA 34

Orientação aos auditores independentes sobre auditoria das demonstrações contábeis consolidadas de acordo com IFRS das instituições financeiras.

#### CTO 05 (R1)

Orientação aos auditores sobre as informações contidas no Relatório Demonstrativo Anual (RDA).

#### CTO 07

Asseguração de informações não financeiras no Relatório Integrado (RI).

#### CTO 08

Orientação aos auditores independentes para os trabalhos de assegurar razoável de relicitação dos contratos de parcerias rodoviárias da Agência Nacional de Transportes Terrestres (ANTT).

#### CTSC 07

Procedimentos previamente acordados exigidos pela Previc.

#### ITG 1000

Normas aplicáveis e modelos de plano de contas e demonstrações contábeis para microentidade e pequena empresa.

#### ITG 2001

Entidade Fechada de Previdência Complementar.

#### Revisão NBC 13

Alterações com vigência para 2023.

#### Revisão NBC 14

Altera CTG 2002 – Laudo de Avaliação.

#### Revisão NBC 15

Alterações decorrentes da edição das novas normas de gestão da qualidade e ajuste de referências ao Código de Ética da Ifac.

#### Revisão NBC 16

Alterações decorrentes da emissão da NBC TG 50.

#### Revisão NBC 17

Atualiza a Norma NBC PA 400 (Independência), em virtude de alterações no Código de Ética da Ifac.



## Principais projetos e ações

### Relacionamento Institucional com Entidades Nacionais e Internacionais

#### Federação Internacional de Contadores (IFAC)

Anualmente, o CFC encaminha à Federação Internacional de Contadores (Ifac) as Declarações de Obrigações de Associado (*Statements of Membership Obligations* – SMOs) como forma de evidenciar o resultado de todos os trabalhos realizados em decorrência do Termo de Cooperação Técnica celebrado entre o CFC e a Ifac.

Em 2022, foi revisado o Plano de Ação para o período de 09/2022 a 09/2025.



#### Adotado

**Normas Internacionais de Auditoria (ISAs)** – As ISAs foram adotadas, na sua totalidade. As normas são efetivas para aplicação em todos os trabalhos de auditoria.

**Normas Internacionais de Relato Financeiro (IFRS)** – As IFRS foram adotadas e, atualmente, são efetivas para todas as entidades de interesse público.



#### Adotado Parcialmente

**Controle da Qualidade** – O CFC tem discutido o efeito das novas normas de gestão da qualidade no programa de Revisão Externa pelos Pares.

**Normas Internacionais de Educação (IES)** – O CFC tem trabalhado com o MEC para reduzir as principais lacunas de alinhamento com as IES, em especial, quanto à exigência de experiência prática. O CFC promoveu uma ampla pesquisa para fazer sugestões de alteração à matriz curricular do curso de Ciências Contábeis.

**Código de Ética** – O Código de Ética está atualizado, excetuando-se algumas diferenças em face de a legislação brasileira não trazer similaridade para a sua adoção. Em 2022, foram realizadas atualizações pontuais procedentes do IESBA.

**Normas Internacionais aplicadas ao Setor Público (Ipsas)** – Até 31/12/2021, o CFC emitiu 35 Normas Brasileiras de Contabilidade aplicadas ao Setor Público. Além das ações de implementação, o CPCASP tem trabalhado na atualização das normas emitidas.

**Sistema de Fiscalização e Disciplinar (I&D System)** – O CFC estuda a revisão da legislação, a fim de que o Sistema CFC/CRCs possa conduzir processos investigativos e disciplinares para não contadores.

O Termo de Cooperação Técnica celebrado entre o CFC e a Ifac viabiliza a participação de membros brasileiros no processo de elaboração das normas internacionais de contabilidade a serem adotadas pelos países-membros da Ifac, além de possibilitar um constante intercâmbio de conhecimentos entre as nações, por meio de seminários, capacitações e eventos técnicos.

#### Grupos de Estudo e de Trabalho para Normatização Contábil

##### Comitê Permanente das Normas Brasileiras de Contabilidade Aplicadas ao Setor Público (CPCASP)

- Realização da terceira edição on-line da Semana Contábil e Fiscal para Estados e Municípios (Secofem);
- Realização do VIII Seminário Brasileiro de Contabilidade e Custos Aplicados ao Setor Público (SBCASP); e
- Resposta a três consultas públicas realizadas pelo Comitê Internacional das Normas Aplicadas ao Setor Público (Ipsasb).

##### Contabilidade para Microentidades e Pequenas Empresas

- Edição da norma ITG 1000 – Normas aplicáveis e modelos de plano de contas e demonstrações contábeis para microentidades e pequenas empresas; e
- Gravação de curso sobre as normas para MPEs, que será disponibilizado em 2023.

##### Contabilidade para Entidades Desportivas

- Aproximação com a Confederação Brasileira de Futebol (CBF), visando promover ações em conjunto sobre a disseminação da norma e a adoção de boas práticas para o setor; e
- Inclusão de representante do Comitê Olímpico Brasileiro no grupo de estudos acerca da temática.

##### Relato Integrado e Asseguração

- Criação do Comitê Brasileiro de Pronunciamentos sobre Sustentabilidade (CBPS) e acompanhamento das estratégias de assegurar dos relatórios de sustentabilidade; e
- Acompanhamento das ações da Ifac sobre assegurar de relatórios de sustentabilidade.

## Comitê Gestor da Convergência (CGC)



### 13 Normas Brasileiras de Contabilidade aprovadas

- 6 comunicados técnicos editados
- 3 revisões de normas do setor privado
- 2 revisões de normas de auditoria
- 1 interpretação técnica para microentidades e pequenas empresas
- 1 interpretação técnica aplicada ao setor privado

Em 2022, houve a reformulação do Comitê e a inclusão de representantes de outros órgãos reguladores.

## Comitê de Pronunciamentos Contábeis (CPC)

- 11 Reuniões Regimentais, com a aprovação de 2 documentos normativos.
- 4 cartas-comentário enviadas ao *International Accounting Standards Board* (IASB).
- Implementação do projeto para ajustar os documentos ICPCs, OCPCs e CPCs que não possuem equivalência a documentos do IASB; 13 normativos estão no escopo.
- Promoção do “XVIII Seminário Internacional do CPC – Normas Contábeis Internacionais”, com o objetivo de proporcionar uma visão prática do atual estágio de adoção das normas internacionais de relatórios financeiros no Brasil. Os temas em destaque foram: combinações de negócios para entidades sob controle comum; classificação de dívida com *convenant*; *supplier finance arrangements* (risco sacado); contabilização de criptoativos; e mercado de carbono e outras questões climáticas.



Realização de 3 eventos de apresentação de projetos, com participação de colaboradores e membros do IASB.



Criação de Grupo de Trabalho para discussão sobre contabilização de créditos de carbono.

## Comitê Administrador do Programa de Revisão Externa de Qualidade (CRE)

A Revisão Externa de Qualidade – também conhecida como “Revisão dos Pares” – constitui-se como um processo de acompanhamento e controle dos serviços de auditoria independente, que busca alcançar excelência no desempenho profissional. Em razão disso, foi criado um comitê específico, instituído pelo CFC e pelo Instituto dos Auditores Independentes do Brasil (Ibracon), denominado Comitê Administrador do Programa de Revisão Externa de Qualidade (CRE).

O Comitê tem o objetivo de avaliar os procedimentos adotados pelos auditores independentes e pelas empresas de auditoria, buscando assegurar a qualidade dos trabalhos desenvolvidos, mediante o atendimento ao estabelecido nas Normas Brasileiras de Contabilidade Técnicas e Profissionais editadas pelo CFC e, na falta dessas, nos pronunciamentos do Ibracon e, quando aplicável, nas normas emitidas por órgãos reguladores.

A “Revisão pelos Pares” está normatizada pela **Resolução CFC n.º 1.323/2011**, que aprova a NBC PA 11 – Revisão Externa de Qualidade pelos Pares. Essa norma é aplicada, exclusivamente, aos auditores cadastrados na Comissão de Valores Mobiliários (CVM) e no Cadastro Nacional de Auditores Independentes (CNAI) do Conselho Federal de Contabilidade.

O projeto funciona em ciclos de quatro anos, divididos em programas anuais. Cada auditor deve se submeter, no mínimo, uma vez a cada ciclo. Dessa forma, a meta anual do CRE é indicar, pelo menos, 25% dos auditores para se submeterem ao programa.

Em 2022, houve a discussão sobre a forma como o programa se adaptará às novas normas de qualidade, que entrarão em vigor em 2023. Nesse sentido, foi realizado o 22º Circuito Técnico, com a temática: Impacto das Novas Normas de Gestão da Qualidade no Programa de Revisão Externa.

## Total de auditores selecionados



## Comitê Brasileiro de Pronunciamentos de Sustentabilidade (CBPS)

Por meio da **Resolução CFC n.º 1.670/2022**, foi criado o Comitê Brasileiro de Pronunciamentos de Sustentabilidade (CBPS), com função de estudar, preparar e emitir documentos técnicos sobre a divulgação das práticas da agenda ambiental, social e de governança (ESG, na sigla em inglês), a serem adotados pelos reguladores no Brasil.

O novo comitê está interagindo com o *International Sustainability Standards Board* (ISSB), que fornece os padrões globais de divulgação no que se refere aos assuntos da agenda ESG. Foram realizadas 3 reuniões ordinárias em 2022 e enviadas 3 cartas-comentário à Fundação IFRS e ao ISSB.

O CBPS esteve em constante contato com o ISSB e conseguiu representatividade no organismo internacional, recebendo assento no Fórum Consultivo de Padrões de Sustentabilidade (SSAF).





## Resultado das atividades de gestão do CFC

### Gestão orçamentária e financeira

De acordo com a alínea “a” do item 4.2.4.4.3 do [Manual de Contabilidade do Sistema CFC/CRCs](#), entende-se por receitas correntes:

“(…) as oriundas de contribuições dos contabilistas e organizações contábeis, receitas patrimoniais, receitas de serviços e outras de natureza semelhante, bem como as transferências recebidas para atender às despesas de custeio.”

No contexto do CFC, são **receitas correntes**:



#### Receitas de Contribuições

Representam 1/5 (um quinto) da receita bruta de cada CRC, excetuados legados, doações, subvenções, receitas patrimoniais, restituições e outras, quando justificadas.



#### Exploração de Bens e Serviços

É oriunda da emissão de carteiras de registro profissional e da realização dos Exames de Qualificação Técnica e de Suficiência.



#### Receitas Financeiras

Representadas pelos juros de empréstimos concedidos aos CRCs e por rendimentos decorrentes de aplicações financeiras; e



#### Outras Receitas Correntes

São decorrentes de indenizações, restituições e receitas não identificadas.

### Receita Corrente Realizada



Já as Receitas de Capital são caracterizadas pela conversão de bens e direitos em espécie e pelo recebimento de recursos para investimentos. De acordo com a alínea “b” do item 4.2.4.4.3 do [Manual de Contabilidade do Sistema CFC/CRCs](#), entende-se por receitas de capital:

“(…) aquelas provenientes da alienação de bens, das operações de créditos autorizadas em decorrência das transferências recebidas para atender às despesas de capital e da amortização de empréstimos.”

### Receita de Capital Realizada



No exercício de 2022, os resultados do Sistema CFC/CRCs, em geral, foram positivos. A arrecadação de recursos no CFC, oriunda principalmente do pagamento de anuidades profissionais, registrou uma leve queda de 1,02% quando comparada ao exercício de 2021, entretanto, manteve a realização positiva. Por outro lado, as receitas financeiras superaram em 389% o valor estimado para o exercício.

Mesmo com a manutenção da receita e a elevação dos custos financeiros e patrimoniais em 2022, devido ao retorno total das atividades presenciais após o fim da pandemia, o CFC manteve suas contas em estabilidade, uma vez que foram adotadas medidas para mitigar o impacto que a falta de proporcionalidade entre as receitas e as despesas poderiam causar. Essas medidas conjecturam para o futuro a alavancagem econômica que a sociedade civil tanto necessita para o crescimento do Brasil e que o Sistema CFC/CRCs espera, aspira e deseja.





Na proposta orçamentária elaborada para o exercício de 2022, aprovada por meio da **Resolução CFC n.º 1.644/2021**, as despesas foram fixadas e as receitas foram estimadas em R\$72.083.000,00. Ao longo do exercício, fez-se necessária a realização de ajustes orçamentários, por meio da abertura de créditos adicionais e suplementares, que totalizaram o valor de R\$33.742.450,00, dos quais R\$20.978.450,00 foram de recursos de superávit financeiro, com a finalidade de suprir projetos e subprojetos em execução, conforme demonstrado a seguir:

## RECEITAS (Correntes e Capital)

## DESPESAS (Correntes e Capital)

● Corrente ● Capital

\*No total está o crédito por superávit financeiro

## Resultado Orçamentário

● 2022 ● 2021 ● 2020

## Execução orçamentária

A Proposta Orçamentária do CFC, elaborada ao final do exercício financeiro anterior, detalha os objetivos, as metas e as ações com foco no aprimoramento das atividades de fiscalização, registro, normatização e educação continuada; dos investimentos em infraestrutura física e tecnológica, entre outros. O detalhamento da proposta orçamentária é vinculado ao Planejamento Estratégico do Sistema CFC/CRCs para que funcione como instrumento de programação e controle do planejamento, permitindo que sua execução esteja alinhada às boas práticas de governança e mantendo sincronia às normas e aos regulamentos referentes à gestão orçamentária e financeira.

O comportamento da execução das despesas, nos exercícios de 2021 e 2022, poderá ser analisado nos quadros apresentados nas páginas seguintes. O CFC optou por uma política conservadora para gastos e investimentos, culminando em resultados superavitários para os últimos anos.

O aumento de 21,07% atrelado às despesas ocorreu, principalmente, pelo retorno das atividades presenciais de forma integral na sede CFC, que, mesmo com a adoção de uma política de contenção de gastos, resultou em um acréscimo do desembolso.

Em 2022, 43,50% das despesas correntes foram destinados para despesas de pessoal, abrangendo gastos com programa de alimentação ao trabalhador, plano de saúde, plano odontológico, auxílio educação, provisões de férias e encargos patronais.

No item "Uso de bens e serviços" foram registrados serviços prestados para atender às atividades do CFC, no valor total de R\$ 27,82 milhões. As aquisições de materiais de consumo para o almoxarifado e para as atividades finalísticas das Unidades Organizacionais também estão consideradas neste grupo de despesa.

No grupo das despesas de capital, observa-se um dispêndio de R\$ 4,36 milhões, que se deve, principalmente, pelo aumento nas transferências de recursos do CFC para os CRCs, por meio de "Auxílios" aprovados pelo Plenário do CFC no decorrer do exercício. Contribuindo para o acréscimo, ainda estão os investimentos realizados na modernização do parque de informática do CFC, calcados nos objetivos elencados no Plano Diretor de Tecnologia da Informação (PDTI).

## Despesas por grupo e elemento

R\$

Grupos de Receita	2022			2021		
	Empenhada	Liquidada	Pagas	Empenhada	Liquidada	Pagas
<b>DESPESAS CORRENTES</b>	<b>65.121.608</b>	<b>65.121.608</b>	<b>61.541.301</b>	<b>51.930.189</b>	<b>51.930.189</b>	<b>49.488.470</b>
Despesas de Pessoal	28.325.202	28.325.202	26.781.885	24.962.821	24.962.821	24.322.645
Uso de bens e serviços	27.816.136	27.816.136	26.601.122	21.687.854	21.687.854	20.467.877
Financeiras	255.761	255.761	255.761	202.006	202.006	202.006
Outras Despesas Correntes	8.724.509	8.724.509	7.902.534	5.077.508	5.077.508	4.495.942
<b>DESPESAS DE CAPITAL</b>	<b>4.828.860</b>	<b>4.828.860</b>	<b>4.364.554</b>	<b>5.845.362</b>	<b>5.845.362</b>	<b>5.671.170</b>
Investimentos	1.170.399	1.170.399	1.169.000	2.251.355	2.251.355	2.251.355
Empréstimos concedidos	0	0	0	901.653	901.653	727.461
Outras Despesas de Capital	3.658.461	3.658.461	3.195.554	2.692.354	2.692.354	2.692.354
<b>TOTAL DAS DESPESAS</b>	<b>69.950.468</b>	<b>69.950.468</b>	<b>65.905.855</b>	<b>57.775.550</b>	<b>57.775.550</b>	<b>55.159.640</b>



## Gestão de Custos

O CFC planeja, a cada exercício, seus programas, projetos e atividades, com base em um estudo sistemático dos dados para a previsão da receita e fixação da despesa, buscando uma melhoria constante no desempenho orçamentário, financeiro e econômico, permitindo maior controle da gestão.

O monitoramento e o controle da execução orçamentária são realizados com o auxílio do Sistema Plano de Trabalho (SPT), que é uma ferramenta gerencial de acompanhamento em busca de cumprir a missão e de alcançar os objetivos definidos para o Sistema CFC/CRCs.

Atualmente, o CFC não utiliza o método de rateio de custos indiretos, sendo o controle parcial, realizado por meio de 27 (vinte e sete) projetos e de 38 (trinta e oito) atividades, todos alinhados e vinculados a 15 objetivos estratégicos e a 5 (cinco) programas de gestão.

## Valores por Objetivos Estratégicos

R\$

Objetivos Estratégicos	Executado
Fortalecer o ambiente regulatório e garantir as prerrogativas profissionais.	134.188
Fortalecer a participação sociopolítico-institucional nas instituições públicas, privadas, sociedade civil e entidades representativas.	4.299.426
Elevar a percepção do valor da profissão contábil perante a sociedade.	438.504
Firmar parcerias estratégicas.	0
Atuar como fator de proteção da sociedade.	8.953.684
Promover a satisfação da classe contábil com o Sistema CFC/CRCs.	58.565
Garantir a sustentabilidade orçamentária e financeira do Sistema CFC/CRCs.	1.402.650
Garantir qualidade e confiabilidade nos processos e nos procedimentos.	192.523
Aperfeiçoar, ampliar e difundir ações de educação continuada, registro e fiscalização como fator de proteção da sociedade.	2.480.022
Elaborar, acompanhar e aperfeiçoar normas de interesse do Sistema CFC/CRCs, da profissão e da Ciência Contábil.	609.158
Inovar, integrar e otimizar a gestão do Sistema CFC/CRCs.	1.671.656
Ampliar e integrar o uso da tecnologia da informação no Sistema CFC/CRCs.	4.034.425
Atrair e reter talentos.	28.846.294
Influenciar a formação das competências e das habilidades do profissional, fomentar programas de educação continuada e fortalecer conhecimentos técnicos e habilidades pessoais dos conselheiros e dos funcionários do Sistema CFC/CRCs.	3.534.440
Assegurar adequada infraestrutura e suporte logístico às necessidades do Sistema CFC/CRCs.	13.294.932
<b>Total</b>	<b>69.950.468</b>

## Gestão de Pessoas

A gestão de pessoas no âmbito do CFC está pautada no planejamento, na execução e no aperfeiçoamento de políticas e ações fundamentadas na valorização das pessoas e no seu desenvolvimento contínuo, visando à qualificação dos empregados, à adequada distribuição da força de trabalho entre as Unidades Organizacionais, à conformidade e à agilidade na prestação dos serviços.

### Gestão de Pessoas





Principais objetivos e metas sobre gestão de pessoas para assegurar o cumprimento do Planejamento Estratégico do Sistema CFC/CRCs:

- Aperfeiçoar as políticas e práticas de gestão de pessoas, com vistas a contribuir para a melhoria da prestação dos serviços à classe contábil e à sociedade.
- Promover ações de capacitação destinadas à aquisição de conhecimento técnico, gerencial e comportamental dos empregados e dos líderes, visando à execução eficaz das diversas atividades institucionais.
- Realizar ações de promoção de bem-estar no trabalho.
- Assegurar a assistência à saúde dos empregados.

Os objetivos e metas estão relacionados, especialmente, às diretrizes apresentadas no mapa estratégico do Sistema CFC/CRCs:

- 8 Garantir qualidade e confiabilidade nos processos e nos procedimentos
- 13 Atrair e reter talentos
- 14 Influenciar a formação das competências e das habilidades dos profissionais, fomentar programas de educação continuada e fortalecer conhecimentos técnicos e habilidades pessoais dos conselheiros e funcionários do Sistema CFC/CRCs

## Conformidade Legal

As relações trabalhistas entre o CFC e seus empregados são regidas pela Consolidação das Leis do Trabalho (CLT), assim como todas as atividades relacionadas à gestão de pessoas têm o devido respaldo em políticas, resoluções e normativos internos, considerando-se como documento norteador a Política de Gestão de Pessoas do CFC.

Além disso, para assegurar a conformidade com a legislação e com as demais normas aplicáveis à gestão de pessoas, o CFC também observa as regras e diretrizes estabelecidas pelo Ministério do Trabalho, as jurisprudências dos Tribunais do Trabalho, bem como as determinações do Tribunal de Contas da União (TCU) e recomendações da auditoria interna do CFC.

## Força de Trabalho



## Gênero, Função de Confiança, Faixa Etária e Nível de Escolaridade (dados de 2022)



\*O valor total não inclui os números de terceirizados.

## Taxa de desligamento



● resultado ● meta

Durante o exercício de 2022, ocorreram 4 (quatro) desligamentos de empregados, sendo 1 (um) por término do contrato de aprendizagem e 3 por pedido de demissão sem justa causa, sendo que 2 (dois) assumiram cargos em empresas privadas e 1 (um) em empresa pública.

Apesar dos desligamentos ocorridos, a meta foi alcançada e o CFC está buscando soluções para que não ocorra perda significativa de sua força de trabalho, por exemplo, com a contratação de mão de obra terceirizada, visando mitigar as consequências geradas pela vacância de empregados efetivos até a realização de concurso público previsto para 2024.

## Índice de Despesas com Pessoal

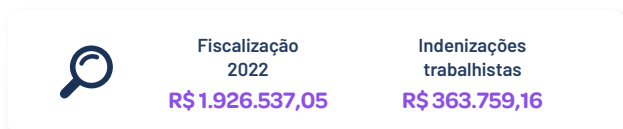
● resultado ● meta



Com relação à evolução dos gastos com pessoal apresentada nos últimos 3 (três) anos, percebem-se pequenas variações entre 2020 e 2022. As variações são decorrentes da correção salarial de 7,5%, efetivada a partir do mês de maio/2022, aumento no valor dos benefícios (vale alimentação/refeição em 31% e auxílio creche em 7,5%) e da progressão funcional de 1% resultante da avaliação de desempenho.

### Detalhamento da Despesa de Pessoal

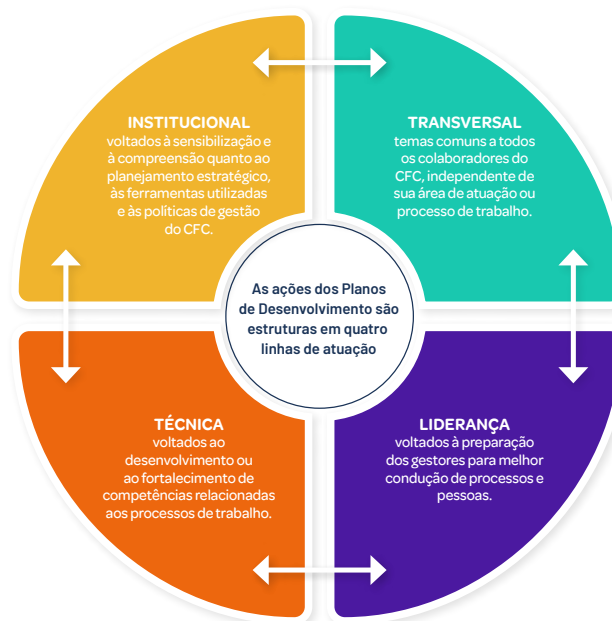
(Cargos efetivos + aprendizes + cargos comissionados)



## Treinamento e desenvolvimento

Para atender às diretrizes estratégicas estabelecidas, o CFC busca desenvolver e aprimorar seus objetivos institucionais para investir, de forma sistemática, na capacitação do corpo funcional, tendo amparo no Plano Anual de Treinamento (PAT), no Plano de Desenvolvimento de Líderes (PDL) e no Plano de Treinamento e Desenvolvimento de Proteção de Dados (PTDPD).

O CFC elabora o Plano Anual de Treinamentos (PAT) com a finalidade de capacitar e desenvolver os funcionários para otimizar a execução de suas atividades. O PAT proporciona a ampliação do nível de conhecimento dos funcionários por meio da realização de cursos e de treinamentos, individuais e coletivos, preparando-os para o exercício de novas funções, bem como adaptando-os a novas tecnologias, de modo a garantir a competência necessária à condução das atividades.



### Ações de capacitação em 2022

- Restruturação do processo de Levantamento da Necessidades de Treinamento (LNT) para enfatizar as competências que precisariam ser desenvolvidas no decorrer do ano.
- Execução total do PAT, oportunizando aos empregados a participação em 67 eventos de capacitação.
- Investimento de R\$447.555,30 em capacitação, com a participação de 96% dos empregados em mais 40 horas/aulas de treinamento.
- Aprovação do Programa de Auxílio-Educação para custear bolsa de estudos, visando à qualificação técnica e ao aperfeiçoamento dos empregados do CFC em cursos de graduação, pós-graduação e idiomas.
- Intensificação de campanhas para promoção da integridade, saúde, qualidade de vida no trabalho, segurança da informação e melhoria dos procedimentos adotados pelo CFC.
- Aprovação do Guia de Conduta para Relações Público-Privadas visando ao aprimoramento dos procedimentos de gestão da qualidade.
- Adesão do CFC aos princípios do Pacto Global da ONU nas áreas de direitos humanos, trabalho, meio ambiente e anticorrupção, bem como a realização de ações para conscientização dos empregados sobre a importância dos valores ambientais, sociais e de governança que compõem a agenda ESG (Environmental, Social e Governance).
- Realização de Seminário de Gestão, Planejamento Estratégico, Governança e Diretrizes Gerais para os gestores do CFC.

### ● Percentual de treinamentos realizados



● resultado ● meta

Alinhado ao indicador n.º 14 do Planejamento Estratégico do Sistema CFC/CRCs, foram previstos 54 eventos de capacitações nos Planos de Treinamentos e de Desenvolvimento de 2022, com meta de execução de, no mínimo, 80% do total. No entanto, a meta cumprida foi superavitária, com a realização de 67 eventos de capacitação, com destaque para temas voltados a Governança, Controle Interno, Liderança e gestão de equipes, LGPD e Segurança da Informação, e-Social, EFD-Reinf, Inteligência Emocional, Segurança e Medicina no Trabalho, entre outros.

### ● Índice de Capacitação de Usuários em Tecnologia



● resultado ● meta

Em cumprimento ao PAT e ao PDTI, foi oportunizada aos empregados do CFC a participação em cursos relacionados à área de Tecnologia da Informação e Comunicações (TIC), com destaque para os temas: segurança da informação, sistema de gestão integrado, segurança cibernética, *ágile trends*, *scrum*, *python*, armazenamento de dados em nuvem, entre outros recursos tecnológicos que contribuem para o aprimoramento e desenvolvimento das atividades executadas.

A quantidade de eventos ofertados em 2022 possibilitou a participação de 96% do total de empregados, com 25 horas de treinamento, superando consideravelmente a meta prevista para o indicador, que foi de 12 horas.

## Pesquisa de satisfação dos empregados

Anualmente, todos os colaboradores do CFC são convidados a participar, de forma voluntária e anônima, de pesquisa de satisfação, cujo objetivo é, a partir dos resultados, desenvolver ações de melhoria naqueles indicadores que apresentam desempenho insatisfatório.

A pesquisa, que é composta de 12 itens, revela a percepção dos colaboradores sobre aspectos relacionados ao suporte organizacional, proporcionado pela entidade, em especial, no que diz respeito à disponibilidade de recursos (hardware, software, equipamentos, mobiliário e materiais de expediente); estrutura predial, incluindo segurança e limpeza; relacionamento interpessoal; comunicação interna; pertencimento e orgulho de fazer parte do quadro funcional (comprometimento afetivo); benefícios e treinamentos; e, excepcionalmente nos últimos anos, as ações desenvolvidas pelo CFC para prevenção da contaminação por Covid-19 no ambiente de trabalho.

### ● Grau de satisfação de funcionários em relação à infraestrutura e ações desenvolvidas pelo CFC em prol do corpo funcional



● resultado ● meta

O resultado da pesquisa aplicada em 2022 teve a participação de 100 colaboradores, entre empregados e estagiários, que pontuaram seu grau de satisfação em relação às ações desenvolvidas pelo CFC.



Número de participantes na pesquisa de satisfação 2022

**100 colaboradores**  
(empregados e estagiários)

Mais uma vez, os resultados foram positivos e acima da meta estabelecida pelo Sistema de Gestão de Indicadores (70%). A pesquisa demonstrou que 81,83% dos colaboradores estão satisfeitos com a infraestrutura e com as ações desenvolvidas pelo CFC.



**81,83%** dos colaboradores estão **satisfeitos** com a infraestrutura e com as ações desenvolvidas pelo CFC

### Principais desafios e ações futuras



Manutenção da força de trabalho motivada/qualificada.



Continuidade do processo de implantação do eSocial no CFC.



Intensificação do gerenciamento do PAT, mantendo a rotina de reavaliação do planejamento e assegurar o cumprimento da meta estabelecida.



Continuidade no aprimoramento das ações e processos relacionados ao trabalho com adoção de um sistema integrado de gestão de pessoas.



Atualização do Manual de Políticas de Gestão de Pessoas.

## Gestão de licitações e contratos

As contratações do CFC são planejadas em observância aos princípios da Constituição Federal de 1988 e às normas vigentes sobre a matéria, com o objetivo de propiciar condições para que os Objetivos Estratégicos, estabelecidos no Planejamento Estratégico do Sistema CFC/CRCs, sejam alcançados.

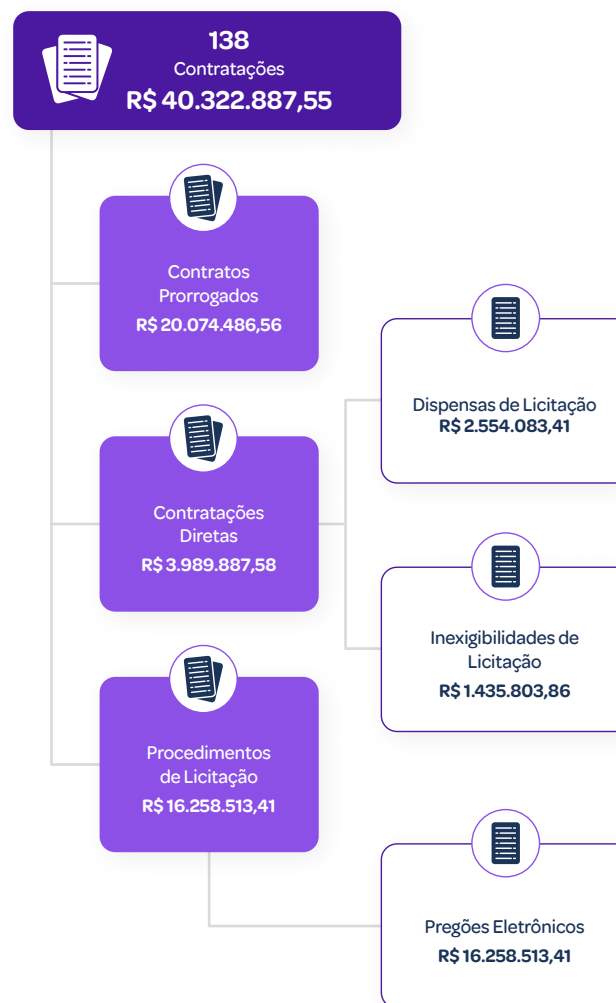
Cada processo de contratação conta com sua respectiva equipe de planejamento, a qual se responsabiliza pela elaboração dos documentos relativos aos procedimentos de contratação na fase interna e por atender às instâncias internas de controle (Controle Interno, Procuradoria Jurídica e a Auditoria Interna) para assegurar a conformidade dos processos.

Vale destacar ainda a vinculação das contratações e das prorrogações contratuais ao Plano de Contratações Anual (PCA) de 2022. O PCA se tornou uma importante ferramenta de apoio à governança das contratações de bens e serviços, inclusive obras, serviços de engenharia e soluções de tecnologia da informação.

Do total de contratações previstas no PCA para 2022, o CFC concluiu 90% dentro do exercício, e 10% dos processos estão em tramitação na fase interna ou externa da licitação, com previsão de conclusão para o início do próximo exercício.



As contratações diretas foram maioria dentro do quantitativo de contratações realizadas, entretanto, em termos de valores, a modalidade Pregão foi a mais expressiva. Entre as Unidades Organizacionais do CFC, as maiores demandantes por quantidade e valor dos contratos efetuados em 2022 foram as áreas de Tecnologia da Informação, Gestão de Pessoas e Logística.



As contratações efetuadas no exercício de 2022 totalizaram R\$40.322.887,55, das quais 40,32% foram realizadas por meio de Pregão Eletrônico e 9,89% mediante Dispensas de Licitação e Inexigibilidades, conforme diagrama a seguir:

### Modalidade de Contratação

### Comparação de contratações 2022-2021

O aumento de 789,84% nos valores contratados por meio de Pregão Eletrônico, em comparação ao exercício de 2021, decorreram, principalmente, de contratações de serviços continuados com gerenciamento do ambiente de TI do CFC, terceirização das atividades de apoio administrativo e operacional, serviço de datacenter, cibersegurança e plano de assistência médica, além da aquisição de chiller e bombas para o sistema de ar-condicionado.

Quanto ao aumento de 204% no valor das Contratações Diretas, deve-se, especialmente, para atender à aplicação das provas do Exame de Qualificação Técnica (EQT) e para a contratação de cursos de capacitação aos empregados do CFC.





## Contratações Diretas

Foram realizadas 36 contratações por processo de dispensa de licitação, sendo 324.472,38 em razão do valor – inciso II – e 2.229.611,34 fundamentadas nos incisos X, XI e XIII do art. 24 da Lei n.º 8.666/1993. Além disso, foram realizadas 47 contratações por inexigibilidade (total de R\$ 1.435.803,86), alocadas, principalmente, em cursos de capacitação para empregados, publicidade legal, serviços advocatícios e locação de estande institucional.

Gestão de Fiscalização	
<p><b>Objetivo Estratégico:</b> Atrair e reter talentos</p> <p><b>Objeto:</b> Prestação de serviços de Assistência Médica Hospitalar por meio de operadora, seguradora ou administradora de planos de saúde, com rede própria e/ou credenciada, com abrangência nacional.</p> <p><b>Justificativa:</b> Oferecer assistência médica, hospitalar e ambulatorial aos empregados do CFC para prevenir doenças, melhorar a qualidade de vida, a saúde e a retenção de talentos.</p>	<p>Valor contratado: <b>R\$2.095.603,68</b></p> <p>Pregão eletrônico n.º 3/2022</p>
Gestão de Registro Profissional	
<p><b>Objetivo Estratégico:</b> Aperfeiçoar, ampliar e difundir ações de educação continuada, registro e fiscalização como fator de proteção da sociedade.</p> <p><b>Objeto:</b> Prestação de serviços técnico-especializados destinados à elaboração de provas, organização, planejamento, impressão, logística de distribuição, leitura/digitalização, aplicação e correção das provas de 2 (duas) edições do Exame de Qualificação Técnica (EQT).</p> <p><b>Justificativa:</b> Cumprir as exigências dos órgãos reguladores, como Banco central do Brasil (BCB), Comissão de Valores Mobiliários (CVM), Superintendência de Seguros Privados (Susep) e Superintendência Nacional de Previdência Complementar (Previc).</p>	<p>Valor contratado: <b>R\$1.320.000,00</b></p> <p>Dispensa de Licitação n.º 14/2022</p>
Suporte e Apoio a Atividades-Fins	
<p><b>Objetivo Estratégico:</b> Assegurar a adequada infraestrutura e suporte logístico às necessidades do Sistema CFC/CRCs.</p> <p><b>Objeto:</b> Aquisição e instalação de chiller e demais peças necessárias para o ar-condicionado.</p> <p><b>Justificativa:</b> Restaurar o desempenho e melhorar a eficiência do sistema central de ar-condicionado do edifício do CFC.</p>	<p>Valor contratado: <b>R\$448.899,00</b></p> <p>Pregão eletrônico n.º 2/2022</p>
<p><b>Objetivo Estratégico:</b> Ampliar e integrar o uso da tecnologia da informação no Sistema CFC/CRCs.</p> <p><b>Objeto:</b> Aquisição de desktops, monitores, notebooks e estações de trabalho.</p> <p><b>Justificativa:</b> Cumprir o Plano Diretor de Tecnologia da Informação (PDTI) e promover a renovação contínua da infraestrutura de TI do CFC, em termos de hardware e software, conforme os padrões definidos no Plano de Trabalho.</p>	<p>Valor contratado: <b>R\$510.638,64</b></p> <p>Pregão eletrônico n.º 12/2022</p>
<p><b>Objetivo Estratégico:</b> Garantir a qualidade e confiabilidade nos processos e nos procedimentos.</p> <p><b>Objeto:</b> Prestação de serviços técnicos de Administração e Operação em Regime 24x7, com posto de trabalho no Ambiente de Tecnologia da Informação, para gerenciamento do ambiente de TI.</p> <p><b>Justificativa:</b> Cumprir o Plano Diretor de Tecnologia da Informação (PDTI) e atender às necessidades do CFC em relação às atividades desenvolvidas por especialista em administração de rede de dados, no qual o CFC não dispõe do cargo exigido em seu plano de cargos e salários.</p>	<p>Valor contratado: <b>R\$793.199,04</b></p> <p>Pregão eletrônico n.º 11/222</p>
<p><b>Objetivo Estratégico:</b> Assegurar a adequada infraestrutura e suporte logístico às necessidades do Sistema CFC/CRCs.</p> <p><b>Objeto:</b> Prestação de serviços de limpeza e conservação, recepção, atendimento telefônico e garçom, de forma continuada, com regime de dedicação de mão de obra exclusiva.</p> <p><b>Justificativa:</b> Manter as condições adequadas de salubridade, higiene, conservação e apoio administrativo, necessárias ao bom desempenho das atribuições dos usuários do Edifício CFC e ainda a preservação do patrimônio público.</p>	<p>Valor contratado: <b>R\$825.611,34</b></p> <p>Dispensa de Licitação n.º 23/2022 remanescente do Pregão eletrônico n.º 14/2020</p>
<p><b>Objetivo Estratégico:</b> Assegurar a adequada infraestrutura e suporte logístico às necessidades do Sistema CFC/CRCs.</p> <p><b>Objeto:</b> Prestação de serviços de prevenção e combate a incêndio e pânico, salvamentos, primeiros socorros e evacuação de área, por meio de Bombeiro Civil (Brigada de Incêndio) a serem executados de forma contínua por intermédio de postos de trabalho de 12 x 36 horas.</p> <p><b>Justificativa:</b> Prover o CFC de serviços de segurança preventiva e ostensiva da Brigada contra Incêndio, ao abandono de área e à prestação de primeiros-socorros, visando, em caso de sinistro, proteger a vida e o patrimônio público, de modo a reduzir as consequências sociais e os danos ao meio ambiente.</p>	<p>Valor contratado: <b>R\$957.900,00</b></p> <p>Pregão eletrônico n.º 10/2022</p>
<p><b>Objetivo Estratégico:</b> Garantir a qualidade e confiabilidade nos processos e nos procedimentos.</p> <p><b>Objeto:</b> Contratação de solução de cibersegurança, auditoria e prevenção de ameaças à base de dados não estruturados, abrangendo centro de dados, endpoint e proteção, incluindo garantia, serviço de instalação e treinamento.</p> <p><b>Justificativa:</b> Cumprir o Plano Diretor de Tecnologia da Informação (PDTI) e ampliar o nível de capacidade do CFC em relação ao combate a ameaças cibernéticas.</p>	<p>Valor contratado: <b>R\$1.285.920,00</b></p> <p>Pregão eletrônico n.º 17/2022</p>
<p><b>Objetivo Estratégico:</b> Assegurar adequada infraestrutura e suporte logístico às necessidades do Sistema CFC/CRCs.</p> <p><b>Objeto:</b> Serviços continuados de apoio administrativo, técnico e operacional, com dedicação de mão de obra exclusiva e por demanda, pelo período de 12 meses, para subsidiar na execução das atividades acessórias, instrumentais e complementares, fornecendo apoio e suporte à consecução das ações finalísticas do Conselho Federal de Contabilidade (CFC).</p> <p><b>Justificativa:</b> Subsidiar na execução das atividades acessórias, instrumentais e complementares, fornecendo apoio e suporte à consecução das ações finalísticas do CFC.</p>	<p>Valor contratado: <b>R\$2.578.050,00</b></p> <p>Pregão eletrônico n.º 9/2022</p>
<p><b>Objetivo Estratégico:</b> Garantir a qualidade e confiabilidade nos processos e nos procedimentos.</p> <p><b>Objeto:</b> Contratação de solução integrada de serviços de hospedagem de web sites (Datacenter), bancos de dados e segurança gerenciada 24x7 (vinte e quatro horas por dia, sete dias por semana) no modelo Cloud SaaS (Nuvem, Software como Serviço).</p> <p><b>Justificativa:</b> Cumprir o Plano Diretor de Tecnologia da Informação (PDTI) e assegurar o armazenamento dos dados e hospedagem de sistemas e aplicações de utilização dos profissionais da contabilidade e do Sistema CFC/CRCs em uma solução de serviço de datacenter.</p>	<p>Valor contratado: <b>R\$6.790.126,64</b></p> <p>Pregão eletrônico n.º 04/2022</p>





### Principais Desafios e ações futuras

- Adotar a nova Lei nº 14.133/2021 – Nova Lei de Licitações e Contratos Administrativos e os normativos relacionados à matéria, em todos os processos de contratações, a partir de 1º de abril de 2023.
- Evoluir em governança de contratações, conforme orientações do TCU.
- Realizar melhorias no Estudo Técnico Preliminar (ETP) e no gerenciamento de riscos da contratação, buscando maior efetividade na elaboração dos documentos.
- Capacitar os colaboradores com o objetivo de formar protagonistas do processo de compras, que saibam explorar, construtivamente, as possibilidades da nova lei de licitações e que conheçam o mercado fornecedor, visando realizar contratações mais eficientes.
- Manter a qualidade dos serviços prestados, considerando um cenário de escassez de pessoal.
- Intensificar o gerenciamento do PCA, mantendo a rotina de reavaliação do planejamento das contratações programadas para o exercício.

## Gestão Patrimonial e de infraestrutura

### Conformidade legal

O CFC seguiu as disposições legais preconizadas em normativos, como a Lei 8.666/1993; Instrução Normativa n.º 205/1988 – Sedap; Decreto n.º 9.373/2018 e alterações; Decreto n.º 9.764/2019; Norma Brasileira de Contabilidade - NBC TSP 07 – Ativo Imobilizado; Norma Brasileira de Contabilidade - NBC TSP 08 – Ativo Intangível; e demais instrumentos legais que regem a gestão patrimonial nos conselhos de profissão regulamentada.

Além disso, anualmente é instituída comissão responsável por realizar inventário patrimonial de bens móveis, imóveis e de materiais de consumo do CFC, bem como os trabalhos anuais realizados pela Auditoria Interna para assegurar a eficiência no controle e preservação do patrimônio público.

### Investimentos

Em atendimento aos Objetivos Estratégicos n.º 12 e n.º 15 da **Resolução CFC n.º 1.543/2018**, no ano de 2022, foi investido R\$1.118.902,26 na aquisição de computadores, licenças de softwares, arquivo deslizante, chiller para ar-condicionado e utensílios de copa e cozinha.



Investimento de capital

R\$2.817.865,00

Administração predial

R\$1.118.902,26

### Principais custos com serviços prediais



O serviço de limpeza, telefonia, recepção, copa e jardinagem teve pequeno aumento em relação a 2021 devido ao reajustamento de preços com base nas convenções coletivas de trabalho das categorias.

### Desfazimento de Ativos

Não houve desfazimento de ativos em 2022.

### Locações de equipamentos

O CFC possui contrato de *outsourcing* de impressão desde o ano de 2018, o que permitiu uma economia em larga escala dos insumos gastos com a impressão de documentos (tonner, papel, energia elétrica, manutenções preventiva

e corretiva). No ano de 2022, o gasto com o contrato foi de R\$26.994,57, com redução de 24% em relação ao ano anterior devido à adoção da política de contenção de gastos no consumo de papel, em atendimento à meta estabelecida no Plano de Logística Sustentável.

2022	2021	2020
R\$33.220,00	R\$35.386,06	R\$26.994,57

### Locações de imóveis

Ainda no rol de diretrizes estabelecidas para contenção de gastos, em 2022, o CFC locou imóvel em Aracaju/SE para instalação de escritório de Representação do CFC, visando oportunizar a realização de reuniões institucionais naquele estado, diminuindo o número de reuniões realizadas em Brasília e, por conseguinte, as despesas com viagens. O valor total da despesa com essa locação foi de R\$22.422,35, incluindo gastos com energia e condomínio.

### Principais desafios e ações futuras

- Modernizar o sistema de ar-condicionado com a instalação de splits para reduzir o consumo de energia elétrica e promover a qualidade da temperatura ambiental e conforto aos usuários.
- Renovar a frota de veículos com a adoção de solução de transporte mais eficiente e econômica.
- Manter o funcionamento de toda a estrutura da sede do CFC em condições adequadas.
- Otimizar a aplicação dos recursos disponibilizados.
- Melhorar os processos de trabalho considerando a escassez de pessoal.
- Instituir o Manual de Procedimento para Controle Patrimonial.

## Gestão de Tecnologia da Informação

### Conformidade legal

O Plano Diretor de Tecnologia da Informação (PDTI) do CFC, aprovado pela **Resolução CFC n.º 1.659/2022**, foi instituído com base no Planejamento Estratégico do Sistema CFC/CRCs e tem por objetivo agregar valor ao negócio e à melhoria dos processos desenvolvidos no âmbito da instituição.

O PDTI do CFC, biênio 2022-2023, é composto de princípios, diretrizes, referencial estratégico de TI, inventários de necessidades priorizados, plano de metas e ações, plano de gestão de pessoas, plano orçamentário e plano de gestão de riscos, englobando tanto as necessidades das áreas finalísticas quanto das áreas de apoio administrativo.

### As sete diretrizes do Plano

- 1 Estabelecer modelo de governança de TI no CFC que seja alinhado aos objetivos e às diretrizes estratégicas do Sistema CFC/CRCs e que também seja aderente aos modelos, às normas, aos padrões de referência e às legislações vigentes.
- 2 Compor equipe de TI que integre, em termos qualitativos e quantitativos, as competências e as habilidades necessárias ao atendimento da missão do Sistema CFC/CRCs.
- 3 Desenvolver processos, projetos e ações de TI de forma integrada e colaborativa com os CRCs e com as unidades organizacionais do CFC, com base em procedimentos, padrões e arquiteturas tecnológicas institucionalizadas.
- 4 Garantir que a segurança no acesso, no tratamento e no armazenamento de dados CFC ocorram em conformidade com políticas e normas que assegurem a confidencialidade, a disponibilidade e a integridade das informações.
- 5 Garantir proposta orçamentária e alocação de recursos de investimento e custeio para TI no Plano de Trabalho anual, elaboradas com base em planejamentos e alinhadas com o Planejamento Estratégico do Sistema CFC/CRCs.

6

7

### Modelo de Governança de TI

A Governança de TI do CFC, regulamentada pela **Resolução CFC n.º 1.584/2020**, estabelece objetivos, princípios e diretrizes alinhados às recomendações constantes na norma NBR ISO/IEC 38500:2009, que trata da governança corporativa em tecnologia da informação.

Como melhores práticas, o CFC adota as recomendações oriundas do TCU e da Secretaria de Governo Digital (SGD). Além disso, criou as principais comissões próprias:

- **Portaria Pres. CFC nº 2/2022** que institui o Comitê de Tecnologia da Informação (CTI) do CFC.
- **Portaria Pres. CFC nº 3/2022** que institui o Comitê de Segurança da Informação (CSI) do CFC.
- **Portaria Pres. CFC nº 11/ 2022** que instituiu o Comitê de Governança Digital.
- **Portaria Pres. CFC 14/2022** que estabelece o processo de priorização de demandas para o desenvolvimento de sistemas pela equipe do Departamento de Informática do CFC.
- **Portaria Pres. CFC 31/2022** que aprova o Regimento Interno do Comitê de Governança Digital do Sistema CFC/CRCs.
- **Portaria Pres. CFC nº 36/2022** que institui o Comitê Gestor do Sistema Eletrônico de Informações (SEI) no Sistema CFC/CRCs.

### Montante de recursos aplicados em TI



### Orçamento Ordinário

Grupo de Despesas	Despesas empenhadas	Despesas liquidadas
Investimento	R\$ 461.693,68	R\$ 461.693,68
Custeio	R\$ 2.870.183,26	R\$ 2.870.183,26
<b>Total</b>	<b>R\$ 3.331.876,94</b>	<b>R\$ 3.331.876,94</b>

### Índice de renovação do parque de informática



● resultado ● meta



O CFC adota o critério de manter seu parque tecnológico atualizado, de acordo com o respectivo período de garantia, mediante renovação anual de 1/3 de seus equipamentos e softwares. O objetivo da atualização é evitar a utilização de equipamentos obsoletos, de baixo desempenho, reduzir o índice de falhas, assegurar o melhor nível de manutenção ofertado pela garantia original do fabricante e, conseqüentemente, otimizar a prestação de serviços aos profissionais da contabilidade e à sociedade.

Em 2022, o CFC investiu na aquisição de equipamentos de alto desempenho e com sistema operacional IOS, inclusive com a aquisição de licenças de cibersegurança para o monitoramento dos usuários do CFC.

### As contratações mais relevantes na área de TI

Descrição	Valor
Aquisição de desktops, monitores, notebooks e estações de trabalho	R\$510.638,64
Serviços técnicos de Administração e Operação em Regime 24x7, com posto de trabalho no Ambiente de Tecnologia da Informação, para gerenciamento do ambiente de TI	R\$793.199,04
Solução de cibersegurança, auditoria e prevenção de ameaças à base de dados não estruturado	R\$1.285.290,00
Solução integrada de serviços de hospedagem de web sites (Datacenter)	R\$6.790.126,64



### Principais iniciativas (sistemas e projetos) e resultados na área de TI

- Contratação do serviço de hospedagem em nuvem (AWS);
- Migração do Portal do CFC, do serviço de correio eletrônico e do Sistema SEI para a nuvem (hospedagem na AWS);
- Modernização do aplicativo CRC Digital, oferecendo mais serviços digitais para os profissionais da contabilidade, na versão *mobile*;
- Configuração e disponibilização do SEI Multiórgãos para os CRCs;
- Apresentação de proposta para nova estrutura organizacional da área de Tecnologia da Informação do CFC.

### Segurança da Informação

Em 2022, o CFC realizou campanhas e treinamentos sobre segurança da informação com os colaboradores, abordando os seguintes tópicos:



- Privacidade;
- Proteção de Dados;
- Vazamento de Dados;
- Senhas;
- Verificação em Duas Etapas;
- Boatos;
- Códigos Maliciosos;
- Redes;
- Computadores;
- Dispositivos Moveis;
- Backup;
- Internet Banking;
- Comércio Eletrônico; e
- Redes Sociais.

### Portal do CFC – Solução de Acessibilidade

O CFC tem como objetivo assegurar condições de acessibilidade em suas múltiplas dimensões, conforme a legislação vigente, e estimular o desenvolvimento de uma cultura inclusiva na entidade. Para cumprir seus compromissos e padrões de qualidade de atendimento ao público, o CFC adota Site e Portal da Transparência com serviço de solução de software especializado, objetivando acessibilidade em ambiente WEB, atendendo aos surdos, deficientes auditivos, visuais parciais, pessoas com Síndrome de Down, idosos, iletrados, disléxicos e outras pessoas com necessidades especiais.



**94.006 Leituras totais\***  
(acessos em 2022)

\*A ferramenta contabiliza 1 acesso ou leitura a cada vez que um usuário seleciona um trecho de texto para ser lido.

### Principais desafios e ações futuras

Os principais desafios mapeados para o ano de 2023 envolvem:

- Planejamento para a execução das Eleições de 2023, principalmente, nas fases de Fechamento de Cadastros, Registro de Candidaturas, Distribuição e Operacionalização de Urnas Eletrônicas, Execução de Auditorias, Transmissão dos Boletins de Urnas, Divulgação dos Resultados e Diplomação.
- Implementação do projeto de reestruturação da área de TI, envolvendo a contratação e alocação de pessoas e a reengenharia de processos e mudança de cultura, visando adequar a unidade às mudanças, principalmente àquelas que envolvem DevSecOps, Computação em Nuvem, Inteligência Artificial, Big Data e Cibersegurança.
- Garantia da continuidade de negócio e redução da superfície de ataques em um cenário crescente de tentativas de acessos indevidos à infraestrutura de TIC e sistemas do CFC, levando a implantação de diversas soluções de controle de acesso e contenção.
- Estabelecimento de conformidade contínua com a LGPD e a consolidação das atividades envolvendo *Business Intelligence* no âmbito do CFC.

## Sustentabilidade

Em 2022 foi editada a **Resolução CFC n.º 1.667**, que aprova a 3ª edição do Plano de Logística Sustentável (PLS) (biênio 2022/2023). A iniciativa estabelece práticas de sustentabilidade e racionalização dos gastos institucionais, buscando uma atuação socioambiental em conformidade com as boas práticas sustentáveis e tem o objetivo de determinar a implantação e o contínuo aperfeiçoamento de práticas de sustentabilidade dentro da entidade.

Além disso, o CFC se tornou membro do Pacto Global em 2022 e intensificou suas ações de apoio aos princípios do pacto nas áreas de direitos humanos, trabalho, meio ambiente e anticorrupção.

### Crítérios de sustentabilidade nas contratações e aquisições

No CFC, o PLS é dos instrumentos da Política de Governança de Contratações que, em conjunto com os demais planos institucionais, tem o objetivo de desenvolver instituições mais eficazes e transparentes, garantindo a tomada de decisão responsável, inclusiva, participativa e representativa.

Além disso, o CFC passou a adotar o Guia Nacional de Contratações Sustentáveis editado pela Consultoria Geral da União como documento auxiliar que fornece segurança jurídica para a inclusão de critérios e práticas de sustentabilidade socioambiental, econômica, cultural e de acessibilidade nas contratações.

Com o objetivo de monitorar o número de contratos que contemplem esses critérios, as equipes de planejamento de contratações, ao solicitar contratação, devem registrar, no Estudo Técnico Preliminar e Termo de Referência/Projeto Básico, se a contratação possui critérios de sustentabilidade.

### Redução de resíduos poluentes

O CFC promove diversas ações descritas no PLS relacionadas à racionalização da produção e gestão de seus resíduos sólidos, tais como:



Segregação de resíduos sólidos para assegurar padrões de produção e de consumo sustentáveis.



Campanhas educativas para capacitar os colaboradores na adoção de ações de gerenciamento de resíduos sólidos.



Reutilização de materiais.



Monitoramento das atividades de coleta, transporte, armazenamento, disposição e destinação de resíduos sólidos.



Descarte por meio de empresa contratada, de forma que os resíduos tenham uma destinação final ambiental e legalmente adequada.

### Ações para redução do consumo de recursos naturais

As principais ações de redução de consumo de recursos naturais estão estabelecidas, prioritariamente, no PLS com fixação de metas para atingimento até dezembro de 2023, entre as quais se destacam:



Redução do consumo de materiais de copa, cozinha e de escritório.



Gerenciamento e monitoramento das impressões para reduzir a quantidade de papéis.



Tramitação integral de processos no Sistema Eletrônico da Informação (SEI) para redução de papéis.



Substituição parcial das lâmpadas fluorescentes do prédio-sede do CFC por lâmpadas do tipo LED.



Aquisição de equipamentos com maior eficiência energética.



Redução em 10% o consumo de água potável e de energia elétrica.

O relatório de Análise de Desempenho do PLS 2022-2023 será publicado em 2024, quando então será possível apurar o resultado das metas fixadas para o período e o comparativo com os resultados alcançados em anos anteriores.



# Informações Orçamentárias, Financeiras e Contábeis



## Declaração da Contadora do CFC

### Angela Maria Fazon Pereira

O Departamento de Contabilidade (Decont) compõe a estrutura da Coordenadoria Administrativa (Coad) da Vice-Presidência Administrativa do Conselho Federal de Contabilidade (CFC) e exerce a função de órgão setorial de contabilidade do CFC.

O escopo desta declaração leva em conta as demonstrações contábeis do CFC que foram elaboradas em observância à Lei n.º 4.320/1964; às Normas Brasileiras de Contabilidade Técnica Aplicada ao Setor Público (NBC TSP 16); ao Manual de Contabilidade do Sistema CFC/CRCs aprovado pela **Resolução CFC n.º 1.161/2009**; ao Manual de Contabilidade Aplicada ao Setor Público (MCASP); e à INT/VPCI/ CFC n.º 002/2022 da Câmara de Controle Interno do CFC, conforme orientações da Instrução Normativa TCU n.º 84/2020 e da DN-TCU n.º 198/2022, entre outros normativos do Sistema CFC/CRCs.

As demonstrações apresentadas são Balanço Patrimonial, que apresenta a situação patrimonial; Balanço Orçamentário, que evidencia informações da situação orçamentária inicial em comparação à sua execução; Balanço Financeiro e Demonstração do Fluxo de Caixa, que visam demonstrar o fluxo financeiro no período, ou seja, as entradas de recursos em confronto com as saídas; Demonstração das Variações Patrimoniais, que demonstra o resultado patrimonial do período; e Demonstração das Mutações do Patrimônio Líquido (DMPL), que apresenta as variações ocorridas no patrimônio líquido.

A conformidade contábil das demonstrações contábeis e dos atos da gestão é realizada pela Câmara de Controle Interno, conforme previsto na letra “b” do parágrafo 5º do art. 28 da **Resolução CFC n.º 1.616**, de 18 de março de 2021, que aprova o Regimento Interno do Conselho Federal de Contabilidade e dá outras providências, alinhada aos procedimentos descritos no Manual de Auditoria e no Manual de Contabilidade, ambos do Sistema CFC/CRCs.

Esse processo visa assegurar a integridade, fidedignidade e confiabilidade das informações apresentadas nas demonstrações contábeis, extraídas de sistema informatizado de Contabilidade e dos demais sistemas gerenciais utilizados pelos Conselhos de Contabilidade, onde são registrados os atos e fatos da gestão orçamentária, financeira e patrimonial.

### Avanços

O CFC adota, há vários exercícios, os procedimentos citados abaixo, em atendimento às Normas Brasileiras de Contabilidade Aplicadas ao Setor Público, com o objetivo de primar pela qualidade das informações contábeis, de maneira a subsidiar a tomada de decisão e a prestação de contas perante a sociedade, observando os seguintes critérios:

- adoção do princípio da competência para receitas e despesas com reflexo nas Variações Patrimoniais;
- registro da depreciação de itens do Ativo Imobilizado;
- registro do Ativo Intangível e respectiva amortização de seus itens;
- reconhecimento, mensuração e evidenciação das Variações Patrimoniais Ativas e Passivas;

- controle orçamentário por empenho e por projeto;
- reconhecimento de passivos contingentes e demais obrigações, a exemplo de provisões trabalhistas e cíveis; e
- controle dos contratos nas contas de compensação, designados como atos potenciais ativos e passivos.

### Desafios

Ao decidirmos pela aplicação das boas técnicas e pela busca da qualidade das nossas informações, temos ainda desafios a serem superados. A ausência de parametrização no sistema informatizado, em decorrência da complexidade, da diversidade e da amplitude de implantação de processos, provocou a elaboração de alguns relatórios em planilhas eletrônicas, a partir de dados extraídos do Sistema de Contabilidade, conforme destacamos a seguir:

- **Demonstração do Fluxo de Caixa** – O demonstrativo foi elaborado pelo método direto, com base em dados extraídos do balanço orçamentário e financeiro, segregando-se as atividades de operação, de investimentos e de financiamento.
- **Demonstração das Mutações do Patrimônio Líquido** – Elaborada a partir de dados extraídos do Balanço Patrimonial e da Demonstração das Variações Patrimoniais.
- **Gestão de Custos** – Atualmente é adotado sistema informatizado para controle dos custos diretos por projeto/programa, no módulo Plano de Trabalho, cujas informações são geradas a partir dos registros contábeis. Está em fase de estudo, a definição da metodologia para a alocação dos custos indiretos aos centros de custos.

### Declaração

Desta forma, considerando que as demonstrações contábeis foram elaboradas em observância às normas contábeis vigentes e à adoção de procedimentos internos de controle, declaro que os demonstrativos contábeis: Balanço Patrimonial, Balanço Financeiro, Balanço Orçamentário, Demonstração das Variações Patrimoniais, Demonstração do Fluxo de Caixa e Demonstração das Mutações do Patrimônio Líquido, refletem os seus aspectos mais relevantes, quanto à situação orçamentária, financeira e patrimonial do Conselho Federal Contabilidade.



*Angela Fazon*

Contadora **Angela Maria Fazon Pereira**  
CRC PR 43954/O-4T

Período de atuação 15/7/2019 a 31/12/2022



## Balço Patrimonial (BP)

R\$

ATIVO	NE	2022	2021
<b>Ativo Circulante</b>		<b>136.897.774</b>	<b>126.971.913</b>
Caixa e Equivalentes de Caixa	1	133.921.907	120.525.819
Créditos de Curto Prazo	2	30.024	123.070
Demais Créditos e Valores de Curto Prazo	3	2.651.978	6.039.812
Estoques	4	264.910	273.368
Variações Diminutivas Pagas Antecipadamente	5	28.954	9.844
<b>Ativo Não Circulante</b>		<b>108.554.040</b>	<b>105.001.632</b>
Ativo Realizável a Longo Prazo	6	24.637.133	20.893.646
Investimentos, Imobilizado e Intangível	7	83.916.907	84.107.986
<b>Total do Ativo</b>		<b>245.451.814</b>	<b>231.973.545</b>

PASSIVO	NE	2022	2021
<b>Passivo Circulante</b>		<b>15.770.734</b>	<b>13.769.298</b>
Obrigações Trabalhistas e Previdenciárias	8	1.422.644	505.383
Obrigações de Curto Prazo	8	2.726.172	2.504.522
Demais Obrigações de Curto Prazo	8	1.450.816	910.804
Provisões de Curto Prazo	9	9.198.981	8.865.879
Valores de Terceiros e/ou Restituíveis	9	972.120	982.710
<b>Passivo Não Circulante</b>		<b>803.023</b>	<b>576.205</b>
Provisões de Longo Prazo	9	802.223	573.405
Demais Obrigações a Longo Prazo		800	2.800
<b>Total do Passivo</b>		<b>16.573.757</b>	<b>14.345.503</b>
<b>Patrimônio Líquido</b>	<b>10</b>	<b>228.878.057</b>	<b>217.628.042</b>
<b>Total do Passivo + Patrimônio Líquido</b>		<b>245.451.814</b>	<b>231.973.545</b>

Quadro dos Ativos e dos Passivos Financeiros e Permanentes (Lei n.º 4.320/1964)			
<b>Ativo</b>	<b>11</b>	<b>245.451.814</b>	<b>231.973.545</b>
Ativo Financeiro		134.792.882	121.662.242
Ativo Permanente		110.658.932	110.311.303
<b>Saldo Patrimonial</b>		<b>228.878.057</b>	<b>217.628.042</b>

Quadro das Contas de Compensação (Lei n.º 4.320/1964)			
Atos Potenciais Ativos	14	0	234.159
Atos Potenciais Passivos	14	7.650.295	13.340.004



## Demonstração das Variações Patrimoniais (DVP)

### Variações Patrimoniais Quantitativas

R\$

Variações Patrimoniais Aumentativas	NE	2022	2021
Contribuições		55.994.671	57.533.930
Exploração de bens e serviços		6.956.493	5.850.281
Financeiras		17.555.225	6.444.092
Outras variações patrimoniais aumentativas		22.355	3.977
<b>Total</b>		<b>80.528.744</b>	<b>69.832.279</b>

Variações Patrimoniais Diminutivas		2022	2021
Pessoal e encargos		28.315.961	23.507.352
Benefícios assistenciais		144.249	163.509
Uso de bens e serviços		30.273.745	23.678.127
Financeiras		255.761	202.006
Transferências		9.035.735	6.613.811
Tributárias e contributivas		536.929	526.159
Desvalorização e perda de ativos		0	0
Outras variações patrimoniais diminutivas		634.654	6.764.335
<b>Total</b>		<b>69.197.035</b>	<b>61.455.299</b>
<b>Resultado Patrimonial do Exercício</b>	<b>13</b>	<b>11.331.709</b>	<b>8.376.980</b>

### Variações Patrimoniais Qualitativas

R\$

Descrição	2022	2021
Incorporação de Ativos	1.170.399	3.153.007
Investimentos	1.170.399	2.251.355
Empréstimos Concedidos	0	901.653
Desincorporação de Ativos	1.287.528	1.334.348
Amortização de Empréstimos Concedidos	1.287.528	1.334.348

### Demonstração das Mutações do Patrimônio Líquido (DMPL)

R\$

Descrição	Patrimônio líquido	
	2022	2021
Saldo Inicial do Exercício	217.628.042	209.198.262
Ajustes de Exercício Anterior	-81.694	52800
Resultado do Exercício	11.331.709	8.376.980
<b>Saldo Final do Exercício</b>	<b>228.878.057</b>	<b>217.628.042</b>

Resultado Patrimonial

O demonstrativo tem a finalidade de divulgar as variações do patrimônio líquido do CFC nos exercícios de 2022 e 2021, bem como sua evolução no período. Ressalta-se o incremento de 5,169% em seu Patrimônio Líquido em comparação a 2021.

### Balanco Financeiro (BF)

R\$

Ingressos	NE	2022	2021
Receita Orçamentária		81.079.206	70.089.910
Receitas Correntes		79.791.678	68.755.563
Receitas de Capital		1.287.528	1.334.348
Recebimentos Extraorçamentários	24	79.782.630	66.542.999
Disponível do exercício anterior		120.525.819	108.197.036
<b>TOTAL</b>		<b>281.387.655</b>	<b>244.829.945</b>

Dispêndios	NE	2022	2021
Despesa Orçamentária		69.950.468	57.775.550
Despesas Correntes		65.121.608	51.930.189
Despesas de Capital		4.828.860	5.845.362
Pagamentos Extraorçamentários	24	77.515.280	66.528.576
Disponível para o exercício seguinte		133.921.907	120.525.819
<b>Total</b>		<b>281.387.655</b>	<b>244.829.945</b>

## Balanço Orçamentário (BO)

### Receitas orçamentárias

R\$

Receitas Orçamentárias	Previsão Inicial	Previsão Atualizada	Receita Realizada	Saldo
<b>Receitas Correntes</b>	<b>69.928.783</b>	<b>69.928.783</b>	<b>79.791.678</b>	<b>9.862.895</b>
Contribuições	57.067.000	57.067.000	56.087.716	(979.284)
Exploração de bens e serviços	8.580.000	8.580.000	6.958.106	(1.621.894)
Financeiras	4.278.783	4.278.783	16.674.646	12.395.863
Outras receitas correntes	3.000	3.000	71.209	68.209
<b>Receitas de Capital</b>	<b>2.154.217</b>	<b>2.154.217</b>	<b>1.287.528</b>	<b>(866.689)</b>
Amortização de empréstimos concedidos	2.154.217	2.154.217	1.287.528	(866.689)
<b>Total das Receitas</b>	<b>72.083.000</b>	<b>72.083.000</b>	<b>81.079.206</b>	<b>8.996.206</b>
Déficit/Superávit			0	
<b>Total</b>	<b>72.083.000</b>	<b>72.083.000</b>	<b>81.079.206</b>	<b>8.996.206</b>
Saldos de exercícios anteriores – Superávit financeiro		20.978.450		

As receitas de contribuição do Conselho Federal são constituídas por 1/5 (um quinto) da receita bruta arrecadada por intermédio dos CRCs, excetuados os legados, as doações, as subvenções, as receitas patrimoniais, as restituições e outras, quando justificadas.

Superávit Orçamentário

### Despesas orçamentárias

R\$

Despesas Orçamentárias	NE	Dotação Inicial	Créditos Adicionais	Dotação Atualizada	Despesas Empenhadas	Despesas Liquidadas	Despesas Pagas	Saldo
<b>Despesas Correntes</b>		<b>67.597.350</b>	<b>18.117.950</b>	<b>85.715.300</b>	<b>65.121.608</b>	<b>65.121.608</b>	<b>61.541.301</b>	<b>3.580.307</b>
Pessoal e encargos		30.243.050	230.000	30.473.050	28.180.954	28.180.954	26.758.310	1.422.644
Benefícios assistenciais		177.500	0	177.500	144.248	144.248	23.575	120.673
Uso de bens e serviços		32.929.000	10.487.950	43.416.950	27.816.136	27.816.136	26.601.122	1.215.014
Financeiras		241.600	200.000	441.600	255.761	255.761	255.761	-
Transferências correntes		2.123.400	5.972.000	8.095.400	6.424.435	6.424.435	5.605.118	819.318
Tributárias e contributivas		432.800	215.000	647.800	536.929	536.929	535.479	1.450
Outras despesas correntes		1.450.000	1.013.000	2.463.000	1.763.145	1.763.145	1.761.937	1.208
<b>Despesas de Capital</b>		<b>4.485.650</b>	<b>2.860.500</b>	<b>7.346.150</b>	<b>4.828.860</b>	<b>4.828.860</b>	<b>4.364.554</b>	<b>464.306</b>
Investimentos		3.485.650	-49.500	3.436.150	1.170.399	1.170.399	1.169.000	1.399
Transferências de capital		1.000.000	2.910.000	3.910.000	3.658.461	3.658.461	3.195.554	462.907
Reserva de contingência orçamentária		0	0	0	0	0	0	-
<b>Subtotal</b>		<b>72.083.000</b>	<b>20.978.450</b>	<b>93.061.450</b>	<b>69.950.468</b>	<b>69.950.468</b>	<b>65.905.855</b>	<b>4.044.613</b>
Superávit	17					11.128.738		
<b>Total das Despesas</b>		<b>72.083.000</b>	<b>20.978.450</b>	<b>93.061.450</b>	<b>69.950.468</b>	<b>69.950.468</b>		

## Demonstração dos Fluxos de Caixa (DFC)

R\$

Descrição	2022	2021
<b>Fluxos de Caixa das Operações</b>		
Ingressos	79.791.678	68.755.563
Receitas	79.791.678	68.755.563
Receita de Contribuições	56.087.716	57.431.641
Exploração de Bens e Serviços	6.958.106	5.877.190
Receitas Financeiras	16.674.646	5.445.976
Outras Receitas	71.209	756
Desembolsos	66.512.719	54.608.120
Despesas	66.512.719	54.608.120
Pessoal, Encargos e Benefícios	27.127.865	24.870.539
Uso de Bens e Serviços	28.052.654	21.392.599
Despesas Financeiras	255.761	202.006
Despesas Tributárias e Contributivas	536.929	526.159
Transferências (Subvenções + Auxílios)	9.082.263	6.111.446
Outras Despesas	1.457.248	1.505.371
<b>Fluxo de Caixa Líquido das Atividades das Operações</b>	<b>13.278.958</b>	<b>14.147.443</b>
<b>Fluxos de Caixa das Atividades de Investimento</b>		
Ingressos	1.287.528	1.334.348
Amortização de Empréstimos Concedidos	1.287.528	1.334.348
Desembolsos	1.170.399	3.153.008
Aquisição de Ativo Não Circulante	1.170.399	2.251.355
Empréstimos Concedidos	-	901.653
<b>Fluxo de Caixa Líquido das Atividades de Investimento</b>	<b>117.130</b>	<b>(1.818.660)</b>
Geração Líquida de Caixa e Equivalente de Caixa	13.396.088	12.328.783
Caixa e Equivalente de Caixa Inicial	120.525.819	108.197.036
Caixa e Equivalente de Caixa Final	133.921.907	120.525.819

A Demonstração dos Fluxos de Caixa fornece informações acerca das alterações no caixa e equivalentes de caixa do Conselho Federal em um determinado período, evidenciando, separadamente, os fluxos nas atividades operacionais, nas atividades de investimento e nas atividades de financiamento.

Tais informações proporcionam aos usuários a base para avaliar a capacidade da entidade de gerar caixa e equivalentes de caixa, bem como as necessidades da entidade de utilização desses fluxos de caixa.

## Caixa e Equivalente de Caixa em 31/12



## Restos a Pagar Processados (RPP)

R\$

Restos a Pagar Processados	NE	Inscritos		Pagos	Cancelados	Saldo
		Em Exercícios Anteriores	Em 31 de Dezembro			
Despesas correntes + capital		2.584.022	4.200.164	2.426.012	2.459	4.355.715

## Notas Explicativas (NE) às Demonstrações Contábeis em 31/12/2022

### Contexto Operacional

O Conselho Federal de Contabilidade (CFC) é uma Autarquia Especial Corporativa criada pelo Decreto-Lei n.º 9.295/1946, localizada no Setor de Autarquias Sul (SAUS) Quadra 5, Lote 3, Bloco J, Edifício CFC, Brasília (DF). Dotado de personalidade jurídica de direito público, o CFC possui autonomia administrativa e financeira, tendo sua estrutura e organização estabelecidas no Regulamento Geral dos Conselhos de Contabilidade, Resolução CFC n.º 1.612/2021, e tem sua constituição, sede e foro regulamentados no seu Regimento Interno, aprovado pela Resolução CFC n.º 1.616/2021 e alterações.

O CFC é uma instituição que presta serviço público nos termos da legislação em vigor e tem como atividades finalísticas normatizar, registrar e fiscalizar o exercício da profissão contábil, por intermédio dos Conselhos Regionais de Contabilidade (CRCs), cada um em sua base jurisdicional, nos estados e no Distrito Federal; decidir, em última instância, os recursos de penalidade imposta pelos CRCs; regular acerca dos princípios contábeis, do Exame de Suficiência, do Cadastro de Qualificação Técnica e dos Programas de Educação Continuada; e editar Normas Brasileiras de Contabilidade de natureza técnica e profissional. O CFC gerencia seus recursos com base na legislação vigente e tem como principal fonte de recursos a parcela de 20% da arrecadação delegada aos CRCs referente às anuidades pagas pelos profissionais e

organizações contábeis, cujos recursos são repassados ao CFC, de forma compartilhada, sob forma de cota-parte. O CFC controla o saldo do Fundo de Integração e Desenvolvimento da Profissão Contábil (Fides) e autoriza a utilização dos recursos para apoio e desenvolvimento de projetos e/ou ações da profissão contábil.

### Base da Preparação e Elaboração das Demonstrações Contábeis

As demonstrações contábeis do exercício de 2022 foram elaboradas em conformidade com a Lei n.º 4.320/1964, em observância às Normas Brasileiras de Contabilidade Aplicadas ao Setor Público (NBCASP); à Resolução CFC n.º 1.161/2009, que aprovou o Manual de Contabilidade do Sistema CFC/CRCs; e à Instrução Normativa VPCI n.º 3/2022. As demonstrações que compõem a Prestação de Contas da Gestão, exercício de 2022, são: o Balanço Patrimonial (BP), Demonstração das Variações Patrimoniais (DVP), Balanço Financeiro (BF), o Balanço Orçamentário (BO), Demonstrativo de Execução de Restos a Pagar Processados (RPP), Demonstração de Fluxo de Caixa (DFC), Demonstração das Mutações do Patrimônio Líquido (DMPL) e Notas Explicativas (NE). Os demonstrativos foram extraídos do Sistema de Contabilidade SPW. As Notas Explicativas fazem parte das demonstrações contábeis e nela estão evidenciados os critérios utilizados na elaboração dos demonstrativos. Além disso, têm por objetivo destacar e interpretar detalhes de informações relevantes que são complementares ou suplementares àqueles não suficientemente evidenciados nos demonstrativos contábeis.

### Uso de Estimativa e Premissas Contábeis Significativas

Na preparação das demonstrações financeiras, o Conselho Federal de Contabilidade utilizou como embasamento as estimativas que afetam diretamente o valor de avaliação dos ativos e passivos constantes nas demonstrações. As principais estimativas e premissas estão apresentadas a seguir:

a. Ativo Imobilizado: os bens classificados no Imobilizado – incluindo os gastos adicionais ou complementares – são mensurados com base no valor de aquisição. Dos ativos que foram reavaliados ou que tiveram a sua primeira avaliação foram realizados com dados comparáveis no mercado à época. Em 2012, foi realizada a primeira reavaliação dos ativos e, por conseguinte, em 31/12/2014, ocorreu a segunda. Nas duas edições, todos os bens móveis e imóveis foram reavaliados.

Os bens patrimoniais foram avaliados, em 2014, conforme determina a Resolução CFC n.º 1.161/2009, reconhecendo o valor depreciável e o valor residual dos ativos imobilizados, com evidenciação do custo atribuído (deemedcost), de acordo com o Processo n.º 2012/000355 e com a Instrução de Trabalho do CFC INT/VPCI n.º 4/2012, alinhado ao item 11 da NBC T 16.9 – Resolução CFC n.º 1.136/2008. No exercício de 2022, não ocorreram reavaliações.

A determinação da vida útil econômica dos bens do imobilizado, para os bens adquiridos e postos em operação até 31/12/2010, foi definida no laudo de avaliação. Para os bens adquiridos e postos em operação a partir de 1º/1/2011, a vida útil foi definida pela Câmara de Controle Interno, por meio da Instrução de Trabalho n.º 4/2012 elaborada com base na IN da Secretaria de Receita Federal (SRF) n.º 162/1998.

b. As provisões para riscos cíveis e trabalhistas são reconhecidas de acordo com a análise jurídica de cada ação e, dependendo da análise, poderão ser classificadas como passivo contingente ou como passivo exigível.

### Moeda Funcional e de Apresentação

As demonstrações financeiras foram elaboradas em reais, que é a moeda funcional das operações do CFC. Também se optou por suprimir os centavos, simplificando a apresentação dos dados.

Além disso, a fim de atender à Lei n.º 4.320/1964, apresentam-se no Balanço Patrimonial os valores dos grupos: ativo financeiro, ativo permanente, passivo financeiro, passivo permanente e saldo patrimonial. Cabe ressaltar que a diferença entre os montantes de ativo financeiro e passivo financeiro resulta no valor do superávit financeiro.

### Principais Práticas Contábeis

As principais práticas contábeis utilizadas na preparação das demonstrações contábeis estão definidas e demonstradas a seguir. Ressalta-se que essas políticas vêm sendo aplicadas de modo consistente em todos os períodos apresentados.

## Balanço Patrimonial

O Balanço Patrimonial evidencia a situação patrimonial do CFC, em 31 de dezembro de 2021 e 2022, e demonstra a posição estática dos ativos e passivos no final do exercício, possibilitando ao usuário da informação conhecer, qualitativa e quantitativamente, a composição dos bens e direitos (ativos), das obrigações (passivos) e dos resultados acumulados da gestão patrimonial ao longo de vários exercícios (patrimônio líquido).

### Nota Explicativa

1

### Caixa e Equivalentes de Caixa

Os recursos disponíveis em caixa e equivalentes de caixa são administrados pelo Conselho Federal de Contabilidade, em consonância ao que dispõe o § 3º do art. 164 da Constituição da República Federativa do Brasil de 1988.

“§ 3º As disponibilidades de caixa da União serão depositadas no Banco Central; as dos Estados, do Distrito Federal, dos Municípios e dos órgãos ou entidades do Poder Público e das empresas por ele controladas, em instituições financeiras oficiais, ressalvados os casos previstos em lei.” (Constituição da República Federativa do Brasil de 1988, Art. 164, § 3º).

### Caixa e Equivalente de Caixa

R\$

Descrição – CFC	2022	2021
Bancos Conta Movimento	762.088	339.737
Bancos Aplicação Financeira	127.606.937	113.824.301
Disponível para Aplicação Vinculada	23.293	59.486
<b>Total</b>	<b>128.392.317</b>	<b>114.223.524</b>

Descrição – FIDES	2022	2021
Bancos Conta Movimento	4.209	4.200
Bancos Aplicação Financeira	5.525.380	6.298.094
<b>Total</b>	<b>5.529.590</b>	<b>6.302.295</b>

Fonte: Balanço Patrimonial 2022

Os recursos não utilizados na operacionalização das atividades foram depositados em contas separadas das demais disponibilidades, em observância aos limites e condições de proteção e prudência financeira, alinhados ao que dispõe o §1º do art. 43 da Lei Complementar n.º 101/2000, e as receitas resultantes das aplicações desses recursos foram reconhecidas nas respectivas contas de resultado.

### Nota Explicativa

2

### Créditos a Receber de Curto Prazo

Os valores provenientes de cota-parte a receber dos Conselhos Regionais de Contabilidade (DF, ES, MG, MS, MT, PA, PB, RN, RS e TO), cuja competência é do mês de dezembro de 2022, foram registrados com direito a receber de curto prazo, no valor total de R\$30.024,00. Os recursos estarão disponíveis na conta corrente do CFC em janeiro de 2022.

Ressalta-se que os CRCs realizam a cobrança, o controle da dívida ativa, os ajustes de perdas e a prescrição em relação aos profissionais da contabilidade. Não há registro de ajuste para perdas, inscrição em dívida ativa e prescrição de créditos na contabilidade CFC.

### Nota Explicativa

3

### Demais Créditos e Valores de Curto Prazo

Representam os valores a receber relativos a adiantamentos a pessoal e operações com fornecedores.

### Demais Créditos e Valores

R\$

Descrição	2022	2021
Adiantamento Concedido a Pessoal e a Terceiros	318.698	246.299
Depósitos Restituíveis e Valores Vinculados	248.725	565.212
Outros Créditos e Valores a Receber	153.918	180.275
<b>Total</b>	<b>721.341</b>	<b>991.786</b>

Fonte: Balanço Patrimonial 2022

### Adiantamento Concedido a Pessoal e a Terceiros

Correspondem aos adiantamentos de férias e pensão alimentícia sobre férias, participação dos funcionários no custeio de assistência médica, odontológica e vale alimentação, que serão descontados na folha de pagamento de janeiro/2023.

### Depósitos Restituíveis e Valores Vinculados

Referem-se aos valores descontados no ato do pagamento das notas fiscais dos prestadores de serviços, e depositados em conta vinculada, para garantir recursos necessários ao adimplemento dos encargos trabalhistas dos terceirizados. E o registro de depósito referente a 1 (um) processo trabalhista no valor de R\$11.786,80.

### Outros Créditos e Valores a Receber

No início de 2020, foram emitidas diversas passagens aéreas, entretanto, devido à pandemia de Covid-19, essas passagens não foram utilizadas em virtude do cancelamento de todas as atividades presenciais do Sistema CFC/CRCs. Sendo assim, o CFC possui ainda o valor de R\$153.918,20 a ser restituído. O controle desses valores está sendo realizado pelo Departamento de Passagens e Diárias do CFC junto à companhia aérea, para a realização do reembolso aos cofres do CFC, conforme determinações contidas na Lei n.º 14.034, de 5 de agosto de 2020, que dispõe sobre medidas emergenciais para a aviação civil brasileira em razão da pandemia de Covid-19.

### Nota Explicativa

4

### Estoques

Os bens adquiridos pelo CFC são para utilização em suas atividades operacionais e administrativas, composto de materiais de expediente, gêneros alimentícios e materiais de higiene, limpeza e conservação, materiais de distribuição, bens móveis não ativáveis e outros. Os bens em almoxarifado são registrados, na entrada, pelo valor original das aquisições. O método para mensuração e avaliação das saídas dos estoques é o custo médio ponderado, considerando o custo histórico dos materiais. As apropriações provenientes da utilização são contabilizadas em contas de resultado.

## Materiais de Consumo

R\$

Descrição	2022	2021
Materiais de Expediente	126.525	108.651
Impressos Formulários e Papéis	12.130	12.445
Publicações Técnicas	8.575	8.764
Material para Áudio, Vídeo e Foto	3.738	3.768
Materiais de Informática	35.332	35.382
Materiais Elétricos e Telefonia	63	378
Material de Copa e Cozinha	17.795	14.208
Gêneros de Alimentação	5.585	7.223
Material de Higiene, Limpeza e Conservação	2.775	9.283
Bens Móveis Não Ativos	27.591	31.372
Materiais de Distribuição Gratuita	24.801	41.895
<b>Total</b>	<b>264.910</b>	<b>273.368</b>

Fonte: Balanço Patrimonial 2022

Os itens disponíveis foram inventariados em 2022 por uma comissão, nomeada por meio da Portaria CFC n.º 423/2022, no período de 4/11 a 15/12/2022. Os ajustes necessários à sua regularização foram realizados no sistema operacional de controle de estoques, os quais não influenciaram os saldos das contas patrimoniais.

### Nota Explicativa

5

## Variações Patrimoniais Diminutivas pagas Antecipadamente

Compreendem pagamentos de variações patrimoniais diminutivas (VPD) antecipadas, cujos benefícios ou prestações de serviços ocorrerão até o término do exercício seguinte.

## VPD Antecipada

R\$

Descrição	2022	2021
Seguros de Bens Móveis	1.847	2.220
Seguros de Bens Imóveis	2.432	2.432
Assinaturas	24.676	5.193
<b>Total</b>	<b>28.954</b>	<b>9.844</b>

Fonte: Balanço Patrimonial 2022

### Nota Explicativa

6

## Ativo Realizável a Longo Prazo

### Empréstimos de Curto e Longo Prazo

Até 2019, o CFC firmou contratos de empréstimos com os CRCs para construção, ampliação e/ou modernização das sedes. Os saldos apresentados em 31/12/2022 referem-se aos empréstimos concedidos de exercícios anteriores a 2019.

Nas concessões dos empréstimos, é observada a capacidade de pagamento de cada CRC solicitante, com a taxa de juros anual de 6%. Já o prazo para a quitação é estimado de acordo com o perfil financeiro de cada Conselho Regional.

## Empréstimos Concedidos

R\$

Curto Prazo	2022	2021
Empréstimo - Principal	2.359.519	2.225.858
Juros sobre Empréstimos	679.932	3.932.472
(-) Encargos Financeiros a apropriar	-1.229.493	-1.245.097
<b>Total</b>	<b>1.809.958</b>	<b>4.913.233</b>

Longo Prazo	2022	2021
Empréstimo - Principal	18.828.132	19.202.160
Juros sobre Empréstimos	12.756.489	9.289.430
(-) Encargos Financeiros a apropriar	-6.973.211	-7.623.666
<b>Total</b>	<b>24.611.411</b>	<b>20.867.924</b>

Fonte: Balanço Patrimonial 2022

## Depósitos Realizáveis a Longo Prazo

São valores referentes a Depósitos Recursais dos processos trabalhistas em que o CFC é o reclamado. Não houve novos registros de depósitos no exercício de 2022.

## Depósitos Recursais

R\$

Descrição	2022	2021
Depósitos Recursais - Longo Prazo	25.722	25.722

Fonte: Balanço Patrimonial 2022

### Nota Explicativa

7

## Investimentos, Imobilizado e Intangível

Os bens que integram os investimentos, imobilizado e intangíveis estão assim distribuídos:

### Imobilizado

#### Bens móveis e imóveis

O ativo imobilizado, incluindo os gastos adicionais ou complementares, é mensurado ou avaliado com base no valor de aquisição com exceção dos bens que foram reavaliados a valor de mercado e reconhecido contabilmente, no exercício de 2014.

Por meio da Portaria n.º 423/2022, foi nomeada comissão designada ao levantamento de bens móveis, a qual apresentou relatório conclusivo à administração apontando em relatório específico o resultado dos bens inventariados. Os saldos das contas do Imobilizado, em 31/12/2022, são:

## Móveis e Imóveis

R\$

Descrição	Saldo em 31/12/2022	Compras	Desincorporações	Saldo em 31/12/2021	Depreciação acumulada
Móveis e Utensílios	1.078.395	211.260	0	1.289.655	-772.876
Máquinas e Equipamentos	340.655	463.187	0	803.842	-282.307
Instalações	322.450	0	0	322.450	-287.849
Utensílios de Copa e Cozinha	19.067	1.647	0	20.714	-13.891
Veículos	254.096	0	0	254.096	-231.190
Equipamentos de Processamento de Dados	3.640.280	38.670	0	3.678.950	-2.481.787
Sistema de Processamento de Dados	1.246	0	0	1.246	-1.122
Biblioteca	285.455	2.731	1.034	287.152	0
Museu e Obras de Arte	71.226	0	0	71.226	0
Sede	60.000.000	0	0	60.000.000	-10.666.667
Terrenos	22.000.000	0	0	22.000.000	0
<b>Total dos Bens</b>	<b>88.012.871</b>	<b>717.495</b>	<b>1.034</b>	<b>88.729.332</b>	<b>-14.737.688</b>

Fonte: Balanço Patrimonial 2022





O investimento realizado no valor de R\$463.187,00 em máquinas e equipamentos refere-se à aquisição e instalação do Chiller, visando restaurar o desempenho, assim como melhorar a eficiência do sistema central de ar-condicionado do edifício do CFC. O valor de R\$211.260,00 refere-se à aquisição de arquivos deslizantes para a otimização do espaço do arquivo dos documentos físicos do Conselho Federal.

## Depreciação

A depreciação e amortização de bens adquiridos e postos em operação utilizam o método das cotas constantes com critérios definidos na Instrução Normativa CCI/CFC n.º 04/2012.

Os bens adquiridos até dezembro de 2010 foram avaliados pela empresa Unisis Administração Patrimonial LTDA e depreciados a partir de 1º de janeiro de 2011, de acordo com a vida útil do bem estabelecida no laudo de avaliação n.º 2.680-10. Os bens móveis adquiridos após esta data estão sendo depreciados com base na Instrução CCI/CFC n.º 04/2012.

As depreciações dos bens adquiridos serão registradas a partir do mês subsequente à aquisição e à instalação, conforme demonstrado na tabela abaixo, o tempo de vida útil e o valor residual de cada grupo do imobilizado:

### Tabela de referência para vida útil e valor residual

Título	Vida Útil (Anos)	Valor Residual
Sede (Edifícios)/Subsedes/Salas/Garagens	25	10%
Móveis e Utensílios de Escritório/Máquinas e Equipamentos/Instalações e Veículos	10	10%
Equipamentos de Processamento de Dados	5	10%
Sistemas de Processamento de Dados – Softwares (amortização)	5	10%
Biblioteca	10	-

Fonte: INTVPCI 004/2012, item 2.3.7

O item “Biblioteca” não foi depreciado até o exercício de 2022. O sistema próprio atual de informática para controle dos livros não permite o lançamento de vida útil. No entanto, o controle anual de perdas, baixas, transferências doações do acervo bibliográfico é realizado.

## Intangível

O ativo intangível corresponde aos direitos que tenham por objeto bens incorpóreos destinados à manutenção da atividade pública, ou exercidos com essa finalidade, e é mensurado ou avaliado, inicialmente, com base no valor de aquisição ou de produção.

## Intangível

R\$

Descrição	Saldo em 31/12/2022	Aquisição	Baixas	Saldo em 31/12/2021	Amortização acumulada
Software em Desenvolvimento	7.924.885	1.216.729	5.958.909	3.182.705	0
Outros Softwares	1.230.254	438.991	0	1.669.245	-1.265.315
Software Concluído	547.552	5.873.209	0	6.420.761	-82.133
<b>Total</b>	<b>9.702.690</b>	<b>7.528.930</b>	<b>5.958.909</b>	<b>11.272.711</b>	<b>-1.347.448</b>

Fonte: Balanço Patrimonial 2022

O investimento de R\$1,216 milhão em “Software em Desenvolvimento” refere-se aos dispêndios com a fábrica de software, baseados no planejamento do PDTI do CFC, bem como na Resolução CFC n.º 1.584, de 9/1/2020, que aprovou o modelo de Governança de TI do CFC. A baixa registrada foi baseada nos termos de recebimentos dos sistemas EPC Web, Decore e de Registro emitidos pela Coordenadoria de Gestão de Tecnologia (CGTI) do CFC, os quais declaram que os sistemas que estavam em produção estão em funcionamento e gerando benefícios ao CFC.

As aquisições evidenciadas em “Outros Softwares” são licenças adquiridas do software “Microsoft Office 365 Enterprise 3” (E3), processos registrados e acompanhados no Sistema Eletrônico de Informações (SEI). A conta contábil “Software Concluído” recebeu a transferência dos sistemas que foram concluídos pela fábrica de software.

## Amortização

A amortização dos ativos intangíveis é efetuada de acordo com a vida útil definida. Em 31/12/2022, foram reconhecidas as amortizações de exercícios anteriores dos softwares concluídos pela fábrica de softwares, mas não foram registradas no controle do patrimônio.

## Nota Explicativa

8

## Passivo Circulante

O passivo circulante apresenta as obrigações trabalhistas e fiscais, encargos sociais de curto prazo, depósitos consignáveis e fornecedores, os quais são demonstrados por meio de valores conhecidos ou calculáveis, acrescidos, quando aplicável, dos correspondentes encargos das variações monetárias e cambiais ocorridas até a data das demonstrações contábeis.

As obrigações fiscais decorrem de retenções efetuadas de contratações realizadas com fornecedores pela aquisição de bens e/ou serviços. Os valores retidos dos fornecedores são depositados pelo CFC em conta vinculada específica, conforme o disposto no anexo VII da IN MPDG n.º 5/2017. A retenção que ocorre no momento do pagamento é registrada em conta de passivo, e o depósito em conta corrente específica é efetuado em rubrica do ativo.

As obrigações com pessoal e terceiros são mensuradas ou avaliadas pelo valor original. As atualizações e os ajustes apurados são contabilizados em contas de resultado.

## Obrigações de Curto Prazo

R\$

Descrição	2022	2021
Obrig. Trab. e Encargos Sociais a Pagar	1.422.644	505.383
Obrigações Fiscais de Curto Prazo	392.197	544.166
Depósitos Consignáveis	1.034.797	588.309
Fornecedores	1.299.178	1.372.047
<b>Total</b>	<b>4.148.816</b>	<b>3.009.905</b>

Fonte: Balanço Patrimonial 2022

Os registros do grupo “depósitos consignáveis” estão relacionados ao fluxo de entradas e saídas de recursos retidos dos funcionários (INSS Consignado, IRRF s/ folha, planos de saúde e odontológico), mas que não sejam da propriedade do CFC e que tenham caráter devolutivo. A avaliação é efetuada pelo valor original das transações e consta o registro dos montantes relativos à retenção calculada sobre o pagamento de salários, 1/3 de férias, 13º (décimo terceiro) salário, entre outros.

As apropriações estão de acordo com a legislação vigente e alinhadas à Instrução Normativa VPCI n.º 3/2022.



## Demais Obrigações de Curto Prazo

R\$

Descrição	2022	2021
Contas a Pagar Crédito de Terceiros	1.450.816	910.804
Transferências Legais	0	0
<b>Total</b>	<b>1.450.816</b>	<b>910.804</b>

Fonte: Balanço Patrimonial 2022

As demais obrigações de curto prazo abrangem as provisões referentes aos repasses aos CRCs, aprovados pelo Plenário do CFC, em dezembro de 2022. As despesas estão registradas considerando o regime de competência, cujas datas firmadas de pagamento são para 2023.

### Nota Explicativa

9

## Provisões de Curto Prazo

No passivo circulante, são evidenciados também as provisões para 13º, férias e encargos e os processos judiciais com perda classificada como “praticamente certa”. As provisões relativas aos processos judiciais com perda são classificadas como “provável” entre outras e são constituídas com base em estimativas confiáveis pelos prováveis valores de liquidação para os passivos.

## Provisões Trabalhistas

As provisões trabalhistas (13º, férias e encargos) são constituídas mensalmente, em atendimento ao regime de competência, com base nos períodos aquisitivos de cada funcionário, acrescidas dos respectivos encargos, conforme relatório expedido pelo sistema de folha de pagamento mensalmente.

## Provisões de Férias

R\$

Títulos	2022	2021
Provisão de Férias	2.267.567	2.011.006
Encargos Sociais	736.667	640.753
<b>Total</b>	<b>3.004.234</b>	<b>2.651.759</b>

Fonte: Balanço Patrimonial 2022

Os montantes referentes às férias e aos encargos sociais não apresentam aumento significativo devido ao baixo número de movimentação (contratações e demissões) no quadro funcional do CFC em 2022. Não há colaboradores com férias acumuladas e/ou vencidas. As provisões para 13º salário e seus encargos patronais foram baixadas por ocasião do pagamento da segunda parcela, ocorrido no dia 16/12/2022.

A rubrica “Valores de Terceiros – Restituições”, no valor de R\$972 mil, refere-se às provisões de reembolsos das inscrições do Exame de Suficiência e do EQT de 2020. Essa provisão será revista em 2023 pela Câmara de Registro, responsável pelo controle desses reembolsos.

## Provisão para Riscos Trabalhistas e Cíveis de Curto e Longo Prazo

Esta provisão tem por finalidade dar cobertura às perdas ou às despesas cujo fato gerador já ocorreu, todavia, não ocorreu o respectivo desembolso ou perda. As provisões para riscos cíveis foram constituídas com base no Relatório de Passivos Contingentes elaborado pela Procuradoria Jurídica (Projur) do CFC.

O CFC possui processos em andamento avaliados como risco de possível e provável ganho e possível e remota perda, evidenciados conforme estabelecido pela NBC TG 25 (R1), aprovada pela Resolução CFC n.º 1.180/2009.

De acordo com o Manual de Contabilidade do Sistema CFC/CRCs, uma contingência passiva é a possível obrigação presente, cuja existência será confirmada somente pela ocorrência, ou não, de um ou mais eventos futuros que não estejam totalmente sob controle da entidade.

O CFC possui processos cíveis e trabalhistas que totalizam o montante de R\$6,94 milhões, com os graus de perda classificados como “praticamente certo” e “provável”, reconhecidos no Balanço Patrimonial, sendo 15 classificados como “praticamente certo” e 7 como “provável”. Os processos contingentes classificados como “possível” e “remota” não são reconhecidos contabilmente, mas, a título de informação, demonstram-se na tabela a seguir – Provisão para Riscos Trabalhistas e Cíveis de Curto e Longo Prazo – os processos que estão sob a responsabilidade da Projur do CFC.

## Provisão para Riscos Trabalhistas e Cíveis

R\$

Descrição	2022		2021	
Processos Trabalhistas	Qtd.	Valor	Qtd.	Valor
Praticamente certo	4	606.077	2	116.684
Provável	3	98.078	5	517.438
Possível	5	574.120	6	384.577
Remota	1	10.993	2	1.343.136
<b>Total</b>	<b>13</b>	<b>1.289.268</b>	<b>15</b>	<b>2.361.835</b>
Processos Cíveis	Qtd.	Valor	Qtd.	Valor
Praticamente certo	11	6.177.747	9	6.137.190
Provável	4	64.213	3	16.213
Possível	63	8.419.318	56	4.413.032
Remota	18	85.188	37	466.815
<b>Total</b>	<b>96</b>	<b>14.746.466</b>	<b>105</b>	<b>11.033.251</b>

Fonte: Procuradoria Jurídica do CFC - 2022

### Nota Explicativa

10

## Patrimônio Líquido

O patrimônio é constituído de recursos próprios, sofrendo variações em decorrência de superávits ou déficits apurados anualmente. A tabela abaixo evidencia os Patrimônios Líquidos do CFC e do Fides, bem como os resultados patrimoniais apurados em 2022.

## CFC

R\$

Títulos	2022	2021
Ajuste de Exercícios Anteriores	-81.694	52.800
Resultado Patrimonial do Exercício	12.120.055	10.200.903
Resultados Acumulados de Exercícios Anteriores	211.570.289	201.316.586
<b>Patrimônio Líquido do CFC</b>	<b>223.608.650</b>	<b>211.570.289</b>

Fonte: Balanço Patrimonial 2022

Os registros na rubrica de Ajustes de Exercícios Anteriores são os reconhecimentos de omissões e/ou erros de registros ocorridos em anos anteriores ou de mudanças de critérios contábeis.

## Fides

R\$

Títulos	2022	2021
Resultado Patrimonial do Exercício	-788.346	-1.823.922
Resultados Acumulados de Exercícios Anteriores	6.057.753	7.881.675
<b>Patrimônio Líquido do Fides</b>	<b>5.269.407</b>	<b>6.057.753</b>

Fonte: Balanço Patrimonial 2022

Os resultados patrimoniais negativos nos dois últimos exercícios são decorrentes da suspensão das receitas das anuidades para o fundo, pois as fontes de recursos para custear as despesas à classe contábil são: superávit financeiro de exercícios anteriores e as receitas financeiras dos fundos de investimentos.

### Nota Explicativa

11

## Resultado Financeiro

O Resultado Financeiro é representado pela diferença entre o ativo financeiro e o passivo financeiro, apurado em conformidade com a Lei n.º 4.320/1964, alinhado às orientações do Controle Interno do CFC. O superávit financeiro apurado em 2022 é de R\$125.216.895,00.

### Resultado Financeiro

R\$

Descrição	2022	2021
Ativo Financeiro	134.792.882	121.662.242
(-) Passivo Financeiro	9.575.987	7.555.178
<b>Superávit Financeiro</b>	<b>125.216.895</b>	<b>114.107.064</b>

Fonte: Balanço Patrimonial 2022

## Contas de Compensação

### Nota Explicativa

12

### Atos Potenciais Ativos e Passivos

O CFC mantém registrados, no grupo dos atos potenciais, os contratos de empréstimos e auxílios aos CRCs para aquisição, manutenção e reforma de sedes, que terão reflexos no patrimônio do CFC.

Além dos contratos intraconselhos, estão registrados os Convênios e/ou Termos de Cooperação firmados com entidades representativas da profissão contábil, sendo: termo de cooperação vigente com a Federação Internacional de Contadores (Ifac); convênio com a Associação Interamericana de Contabilidade (AIC); termo de cooperação com o Comitê de Integração Latino-Europa América (Cilea).

Outros contratos registrados são referentes aos repasses mediante termos de acordos firmados entre o CFC e Instituições de Ensino Superior (IES), com o objetivo de incentivar a criação de polos para a instalação de cursos de mestrado e/ou doutorado.

### Atos Potenciais Passivos

R\$

	Valor
Empréstimos Concedidos a Executar	1.588.876
Obrigações Conveniadas	5.958.327
Auxílios Financeiros a CRCs	103.092
<b>Total</b>	<b>7.650.295</b>

Fonte: Balanço Patrimonial 2022

## Demonstração das Variações Patrimoniais (DVP)

A DVP evidencia as alterações ocorridas no patrimônio do CFC durante o exercício financeiro. Essa demonstração apura o resultado patrimonial, que pode ser positivo ou negativo, dependendo do resultado líquido entre as variações aumentativas e diminutivas. O valor apurado compõe o patrimônio líquido demonstrado no BP.

### Nota Explicativa

13

### Resultado Patrimonial

O resultado patrimonial representa o superávit apurado com base no regime de competência da Variação Patrimonial Diminutiva e da Variação Patrimonial Aumentativa, escrituradas no subsistema patrimonial.

R\$

Resultado Patrimonial	2022	2021
Var. Patrimoniais Aumentativas	80.528.744	69.832.279
(-) Var. Patrimoniais Diminutivas	69.197.035	61.455.299
<b>Superávit</b>	<b>11.331.709</b>	<b>8.376.980</b>

Fonte: DVP e Balanço Patrimonial 2022

Em 2022, o Superávit Patrimonial apurado foi 35,27% superior ao exercício de 2021, resultando em R\$11.331.709,00. O aumento deu-se em virtude da recuperação da arrecadação das receitas com a cota-parte e, principalmente, com o aumento das receitas financeiras, atingindo R\$16,67 milhões.

## Balanço Financeiro (BF)

O Balanço Financeiro apresenta os ingressos e os dispêndios, evidenciando a receita e a despesa orçamentárias, os recebimentos e os pagamentos de natureza extraorçamentária, conjugados com os saldos financeiros advindos do exercício anterior. Dessa movimentação financeira, resulta um saldo financeiro, que é transferido para o exercício seguinte.

### Nota Explicativa

14

### Ingressos e Dispêndios Extraorçamentários

Nos saldos dos ingressos e dos dispêndios extraorçamentários, estão evidenciados, especialmente, a movimentação dos depósitos restituíveis e os valores vinculados a processos judiciais, e os valores inscritos em restos a pagar e os pagos de exercícios anteriores, e os cancelamento de restos a pagar, decorrentes de erros, entre outros.

## Balanço Orçamentário (BO)

O Balanço Orçamentário demonstra as receitas e despesas previstas em confronto com as realizadas e reflete as mudanças do orçamento anual devido à elaboração de créditos adicionais. A diferença entre o total de receitas arrecadadas e o de despesas empenhadas gera o resultado orçamentário, o qual pode ser positivo – superávit orçamentário – ou negativo – déficit orçamentário. O resultado orçamentário evidencia a sobra ou a falta dos recursos arrecadados para cobertura das despesas empenhadas.

### Resultado Orçamentário

O orçamento do CFC para o exercício de 2022 foi aprovado por meio da Resolução n.º 1.644/2021, publicada no Diário Oficial da União, em 9 de dezembro de 2021, no valor de R\$72.083.000,00 e suplementado, conforme legislação vigente, utilizando-se de superávit financeiro no valor de R\$20,98 milhões.

No balanço orçamentário, estão contabilizados os valores das receitas arrecadadas e as despesas liquidadas, sendo o resultado orçamentário apurado pela diferença entre as receitas arrecadadas e as despesas empenhadas e liquidadas no exercício.

O resultado orçamentário foi extraído com base no subsistema orçamentário e apresentou um superávit orçamentário de R\$11.128.738,00.

### Resultado Orçamentário

R\$

Descrição	2022	2021
Receitas Arrecadadas (Corrente e Capital)	81.079.206	70.089.910
Despesas Empenhadas (Corrente e Capital)	69.950.468	57.775.550
<b>Superávit</b>	<b>11.128.738</b>	<b>12.314.360</b>

Fonte: Balanço Orçamentário 2022

### Demonstrativo de Execução de Restos a Pagar Processados (RPP)

Demonstrativo de Execução de Restos a Pagar Processados demonstra os valores de obrigações empenhadas e liquidadas inscritas em restos a pagar, as quais foram pagas ou canceladas no exercício. O total das inscrições em restos a pagar é R\$4.355.715,22, em 31 de dezembro de 2022. Ressalta-se que o Conselho Federal não adota a contabilização de restos a pagar não processados, pois não há previsão no Manual de Contabilidade do Sistema CFC/CRCs.

### Demonstração do Fluxo de Caixa (DFC)

O demonstrativo evidencia as movimentações ocorridas no Caixa e seus equivalentes, segregando as atividades de operação, de investimentos e de financiamento.

- O fluxo de caixa das operações compreende os ingressos, inclusive decorrentes de receitas originárias e derivadas, os desembolsos relacionados com as atividades operacionais e outras que não se qualificam como de investimento ou financiamento.
- O fluxo de caixa dos investimentos inclui os recursos relacionados à aquisição e à alienação de ativo não circulante, bem como recebimentos por liquidação de adiantamentos. No CFC, o fluxo de caixa inclui ainda a concessão e amortização de empréstimos e outras operações da mesma natureza.

### Demonstração das Mutações do Patrimônio Líquido (DMPL)

O demonstrativo tem a finalidade de divulgar as variações do patrimônio líquido do CFC nos exercícios de 2022 e 2021, bem como sua evolução no período. O CFC registrou um incremento de 1,05% em seu Patrimônio Líquido em comparação a 2021.

Brasília, 31 de dezembro de 2022.



Contador Aécio Prado Dantas Júnior  
Presidente do CFC  
CRCSE – 004187/O



Contadora Angela Maria Fazon Pereira  
CRCPR – 43954/O-4T-DF

## Expediente

**Contador Aécio Prado Dantas Júnior**  
Presidente

**Contador Joaquim de Alencar Bezerra Filho**  
Vice-Presidente de Desenvolvimento Operacional

**Contador Manoel Carlos de Oliveira Júnior**  
Vice-Presidente de Política Institucional

**Contador Carlos Henrique do Nascimento**  
Vice-Presidente de Registro

**Contadora Sandra Maria de Carvalho Campos**  
Vice-Presidente de Fiscalização, Ética e Disciplina

**Contadora Vitória Maria da Silva**  
Vice-Presidente de Controle Interno

**Contadora Ana Tércia Lopes Rodrigues**  
Vice-Presidente Técnica

**Contador Carlos Rubens de Oliveira**  
Vice-Presidente Administrativo

**Contador José Donizete Valentina**  
Vice-Presidente de Desenvolvimento Profissional

**Elys Tevania Alves de Souza Carvalho**  
Diretora Executiva

**Comissão responsável pela Elaboração do Relatório de Gestão do CFC referente ao exercício de 2022 – Portaria CFC n.º 447/2022**

Elys Tevania Alves de Souza Carvalho – Coordenadora  
Alexandre Freire de Castro Graça;  
Angela Maria Fazon Pereira;  
Eunice Rosa de Melo dos Santos;  
Fabrícia Gonçalves de Andrade;  
Lúcia Helena Alves de Figueiredo;  
Maria do Carmo da Nóbrega de Moraes;  
Matheus Henrique Bastos Leite,  
Rafaella Feliciano da Costa; e  
Thiago Luis Gomes.

### Revisão

Juliana Garcês  
Maria do Carmo Nóbrega

### Projeto Gráfico

Sabrina Mourão

### Artes e diagramação

Cristian Lisboa  
Dianne Freitas  
Sabrina Mourão  
Thiago Luis Gomes



Siga-nos nas redes: [cfbsb](#)

SAUS Quadra 5, Bloco J, Lote 3, Edifício CFC  
Asa Sul – Brasília/DF – CEP: 70070-920  
[www.cfc.org.br](http://www.cfc.org.br)